



25 JUIN 2021



Les Papillons Blancs de Dunkerque et sa région

# VIVONS ENSEMBLE !



# SOMMAIRE

## 01 Edito du Président

## 02 Rapport moral et vie associative

## 03 Rapport d'activité des établissements

- Secteur enfance
- Secteur habitat et vie sociale
- Secteur travail et insertion
- Services supports du siège

## 04 Rapport financier

## 05 Rapport d'orientations

*Sommaire interactif  
cliquez sur les sections  
pour y accéder directement*







01

EDITO  
DU  
PRESIDENT

# EDITO DU PRESIDENT

Tous mobilisés !

Nous avons traversé une année 2020 très particulière.

Les premiers mois de 2021 ne sont pas de toute quiétude non plus. Toutefois, des éclaircies pointent et nous offrent un horizon plus ouvert.

En restant tous mobilisés, nous saurons saisir toutes les opportunités pour sortir de cette crise sanitaire et insuffler une dynamique de projets au bénéfice des personnes que nous accompagnons.

- Continuons à gérer la pandémie en sécurité, responsabilité et en utilisant notre important réseau « sanitaire » pour déployer la vaccination.
- Amplifions le dynamisme qui caractérise notre association pour répondre à tous les projets qui se présentent à nous.
- Soyons attentifs à la santé physique et psychologique de chacun en travaillant ensemble sur des projets favorisant le « bien-être ».

A travers les documents qui suivent, vous constaterez l'engagement, la passion et les compétences des différents acteurs de notre association au profit des personnes qui nous sont chères.

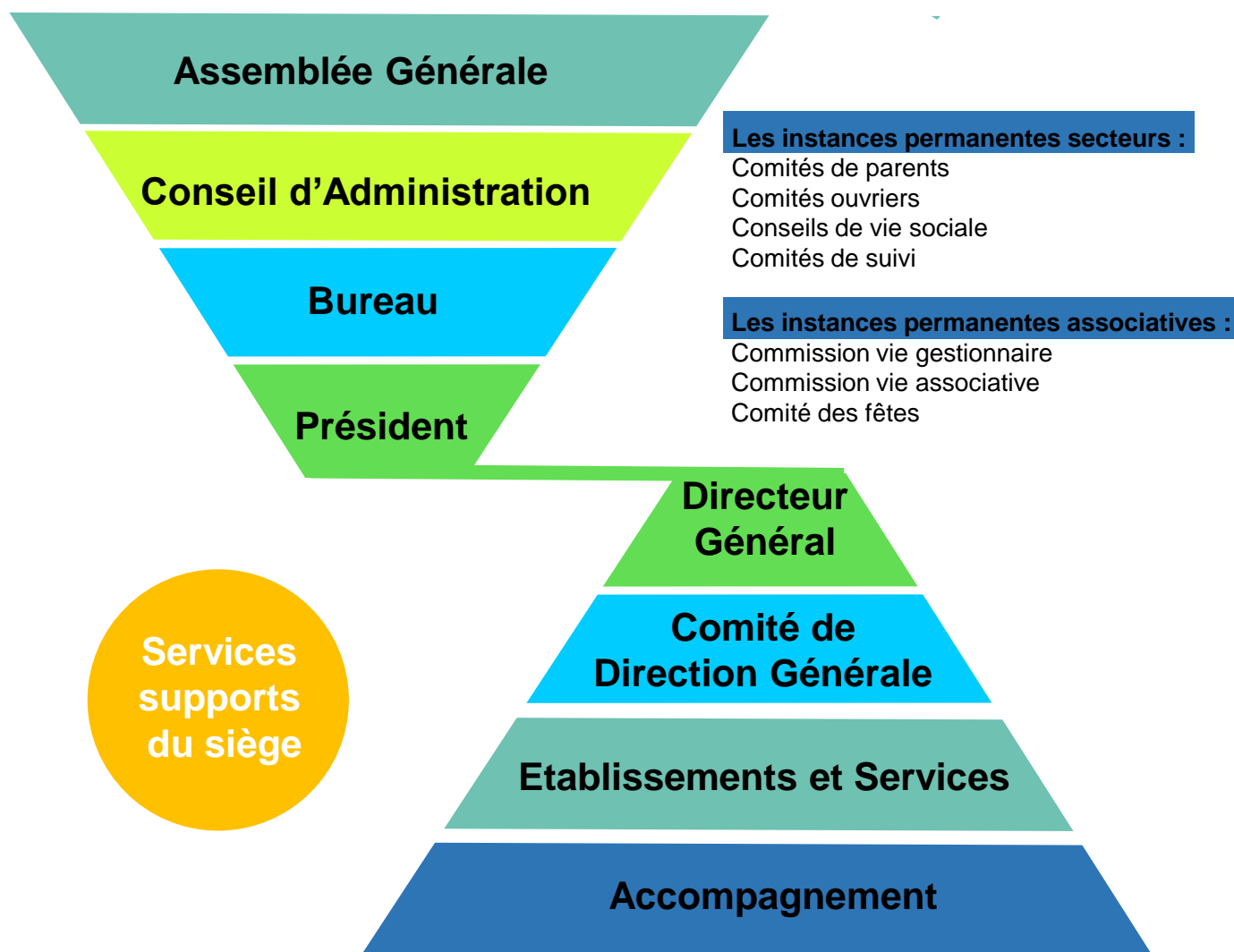
***« Comme il est beau de vivre ensemble différents ! »***  
*Citation d'un internaute Roland Poupon*



# UNE ASSOCIATION PARENTALE

Née en 1961, l'**association des Papillons Blancs de Dunkerque** couvre l'ensemble du territoire dunkerquois. Elle est dirigée par des parents et amis impliqués et mobilisés tant pour les personnes accompagnées au sein de l'association que pour celles du territoire de Dunkerque. Ainsi autour du Conseil d'Administration et de son **Président Bernard Werquin**, se mobilisent des comités de parents et des administrateurs référents présents dans les établissements aux côtés des équipes et des personnes accompagnées.

Ce mouvement parental important soutient ainsi chaque jour le travail des 800 professionnels qui accompagnent chaque année plus de 1300 personnes déficientes intellectuelles pour une meilleure inclusion, une meilleure qualité de vie, un projet de vie adapté et une réponse à tous les âges de la vie. Structurée en 4 secteurs (Enfance, Habitat et vie sociale, Services et Travail adapté), l'association propose de nombreux modes d'accompagnement adaptés : IME, ESAT, Foyers d'hébergement....







# CHIFFRES CLES

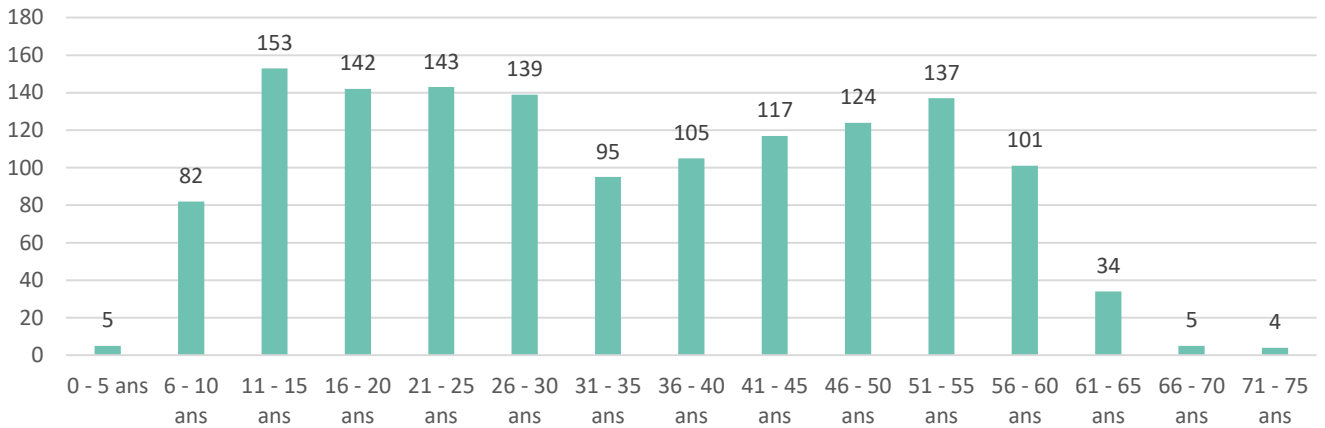


Personnes accompagnées



Agrément total : 1147  
Nombre total effectif : 1386

## Age des personnes accompagnées



Professionnels



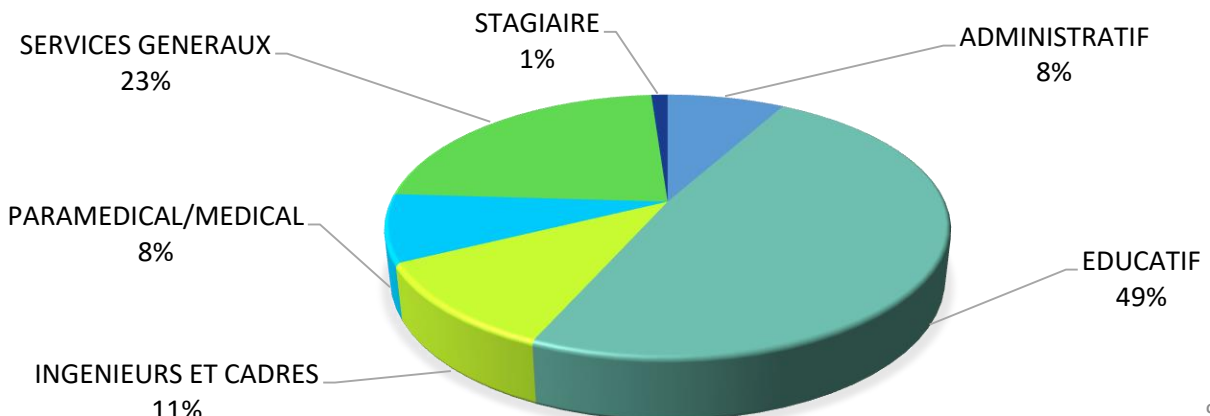
807 salariés – 679 CDI  
560 femmes – 247 hommes  
(Effectif personnes physiques)



Index égalité  
hommes-femmes

**94/100**

## Catégories socio-professionnelles







02

RAPPORT  
MORAL  
et  
VIE  
ASSOCIATIVE

# COMPOSITION DU CONSEIL D'ADMINISTRATION

**Bernard WERQUIN**  
Président



**Patrice ROCHART**  
Vice-Président



**Muriel SIMON**  
Vice-Présidente



**Pierre SPILLIAERT**  
Trésorier



**François VIAU**  
Trésorier-adjoint



**Claude MARCANT**  
Secrétaire



**Philippe LESUR**  
secrétaire-adjoint



**Anne MONNIER**  
Membre du bureau



**Pascal DUYTSCHÉ**  
Membre du bureau



**Monique DE LYLLE**



**Jean-Luc VANPEE**



**Alain DE LATTRE**



**Bruno GANDOSI**



**Sonia SAGAWÉ**



**Philippe CARON**



**Jean-Bernard CHOQUEL**



**Yves DUPONT**



**Virginie VERHILLE**



# ADMINISTRATEURS RÉFÉRENTS DANS LES ÉTABLISSEMENTS, TITULAIRES ET SUPPLÉANTS AU CVS

	ADMINISTRATEURS REFERENTS	TITULAIRES AU CVS	SUPPLEANTS AU CVS
IMED	Pascal DUYSCHÉ	Pascal DUYSCHÉ	<b>Philippe CARON</b>
IME du Banc Vert / Petit Navire	Pierre SPILLIAERT	Pierre SPILLIAERT	<b>Jean-Luc VANPEE</b>
IME de Rosendaël	Monique DE LYLLE	Monique DE LYLLE	<b>Pascal DUYSCHÉ</b>
IME de Copenaxfort	Jean Luc VANPEE	Jean-Luc VANPEE	<b>Sonia SAGAWÉ</b>
C.H.L.D	Muriel SIMON Philippe LESUR	Muriel SIMON	<b>Philippe LESUR</b>
Résidence Frédéric DEWULF	François VIAU	François VIAU	<b>Claude MARCANT</b>
FAM Relais des Moères	Patrice ROCHART	Patrice ROCHART	<b>Alain DE LATTRE</b>
Rex Meulen / SAJ	Philippe LESUR	Philippe LESUR	<b>Patrice ROCHART</b>
E.S.A.T / A.L.D Grande-Synthe	Anne MONNIER	Anne MONNIER	<b>Philippe CARON</b>
E.S.A.T / A.L.D Téteghem	Claude MARCANT	Claude MARCANT	<b>Yves DUPONT</b>
E.A.L.D.	Philippe CARON	NEANT	<b>NEANT</b>
SAMO	Virginie VERHILLE	NEANT	<b>NEANT</b>
SLC	Jean-Luc VANPEE	Patrice ROCHART	<b>NEANT</b>

# MANDATS DE REPRÉSENTATION DES ADMINISTRATEURS SUR LE TERRITOIRE

## Mouvement parental

Unapei  
Unapei Hauts de France  
Udapei 59  
Atinord (association tutélaire)

## Administrations et divers

Conseiller à la CPAM  
Chambre de commerce et d'industrie  
AGUR  
Commission d'accessibilité de la CUD

## Habitat

Flandre Opale Habitat

## Santé

Représentants des usagers :

- Polyclinique de Grande Synthe
- Cliniques Villette et de Flandre
- Centre Hospitalier de Dunkerque
- Hôpital maritime de Zuydcoote
- HAD (Hospitalisation à domicile)

## Centres communaux d'action sociale (CCAS)

Armbouts-Cappel  
Bergues  
Coudekerque-Branche  
Grand-Fort-Philippe  
Grande-Synthe  
Steene

## Associations

ADAR (Services à la personne)  
UDAF (Union Départementale des associations familiales)  
ADUGES (Association Dunkerquoise de Gestion des équipements sociaux)  
AGSS de l'UDAF  
BATEAU FEU  
REZO Culturel  
Culture du cœur  
Espace santé du littoral  
Ligue Hauts-de-France du sport adapté  
Association Ressources Polyhandicap  
Maison de la Vie Associative  
AGAP  
Cot'aidants

## PROFIL DU CONSEIL D'ADMINISTRATION

 **66 ans**

Moyenne d'Age (de 42 à 89 ans)



**45 ans**

Ancienneté du plus ancien membre au CA

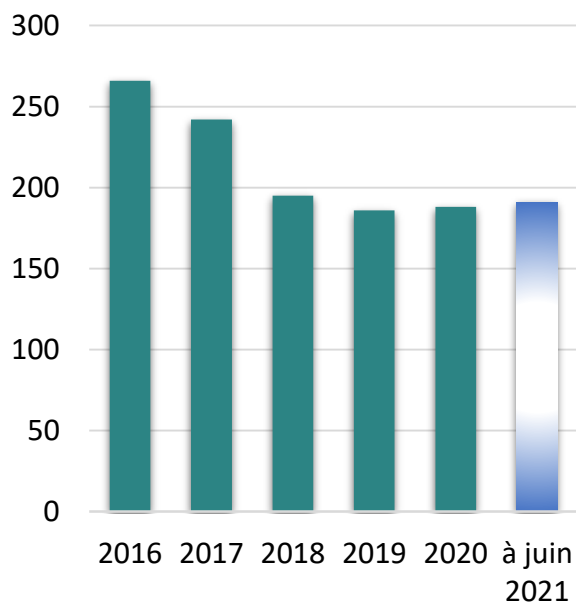


**12 ans**

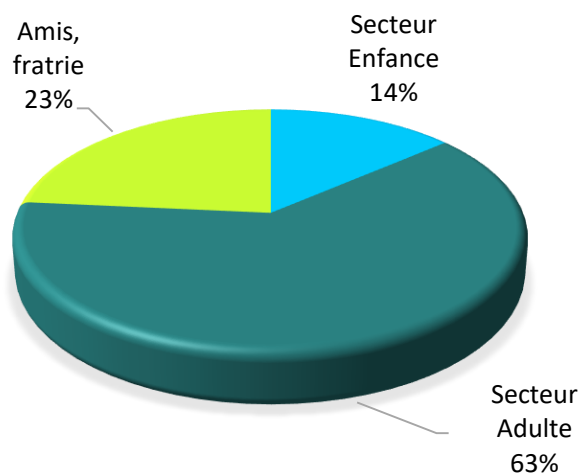
Ancienneté moyenne au CA

## PROFIL DES ADHERENTS

Evolution des adhésions



Répartition des adhérents



**64,5 ans**

Moyenne d'Age des adhérents

**10** réunions  
du conseil  
d'administration

**13** réunions  
du bureau

**2** Administrateurs  
Cooptés :



**Anne-Marie DE LATTRE**



**Yannick NICODEME**

## DÉCISIONS DU CONSEIL D'ADMINISTRATION

- Entrée de 3 nouveaux administrateurs au CA (élus en AG du 25/09/2020) et cooptation de 2 nouveaux administrateurs (élection en AG 2021)
- Validation du projet d'établissement des CHLD
- Validation du règlement de fonctionnement du Rex Meulen
- Validation du règlement d'utilisation de la salle associative Monique De Lylle pour les adhérents et partenaires
- Validation de la candidature de M. Lesur en tant que médiateur à la MDPH
- Validation des représentants au GCMS Cot'aidants (P. Rochart : titulaire, Y. Mortain : suppléant)
- Attribution d'une prime Covid aux salariés
- Attribution d'une prime pouvoir d'achat aux salariés, étendue aux ouvriers d'ESAT
- Mise en place d'un parcours d'intégration des nouveaux administrateurs
- Soutien à la labellisation de la filière gériatrique du territoire à la polyclinique de Grande Synthe
- Autorisation de la vente de l'ancien site Paléa (Boulevard de la République à Dunkerque)
- Points réguliers sur la situation sanitaire liée au Covid-19 dans les établissements

## EVÈNEMENTS / ACTIONS MENÉES

- Pose de la 1ère pierre du chantier de réhabilitation de la blanchisserie et des espaces verts à Coudekerque Branche puis inauguration de la salle associative Monique de Lylle, en présence de M. le Maire, David Bailleul
- Suivi des travaux de réhabilitation de la blanchisserie et espaces verts à Coudekerque Branche (Jean-Luc Vanpee)
- Démarrage de l'écriture d'un catalogue recensant les sites de vacances adaptées région Hauts de France (Alain et Anne-Marie De Lattre)
- Maintien de l'opération Brioches en octobre 2020 (Patrice Rochart, Claude Marcant et Pierre Spilliaert)
- Maintien de la campagne Ivoire menée par Evelyne Spilliaert
- Participation de quelques administrateurs à la commission de recrutement de la direction de l'IME de Coppenaxfort
- Don pour une famille victime d'un incendie à leur domicile
- Modernisation de la collecte taxe d'apprentissage (Philippe Caron)





# VIE ASSOCIATIVE 2020

La crise sanitaire liée à la Covid-19 a sérieusement désorganisé la vie associative.

Aucune réunion avec les comités de parents n'a pu être organisée, la constitution de certains comités de parents a dû être différée.

Néanmoins, la vie associative a continué en développant d'autres stratégies de communication :

- Liens téléphoniques avec les parents adhérents en difficulté pendant les confinements.
- Informations régulières des conséquences de la pandémie dans les établissements de l'association via une newsletter.
- Accompagnement des familles en difficulté.

## **Perspectives 2021**

- Prise en compte et reconnaissance du bénévolat.
- Réflexion sur la dynamisation de la vie associative.
- Réflexion pour encourager de nouvelles adhésions et les fidéliser.
- Développement de nouvelles manifestations pour répondre à la situation créée en sortie de crise sanitaire.





03

# RAPPORT D'ACTIVITE DES ETABLISSEMENTS

# MOT DU DIRECTEUR GENERAL



Cette année 2020 est particulière dans nos vies et dans celle de l'association.

Les mesures sanitaires mises en œuvre tout au long de ces mois de lutte contre le virus Covid-19 ont impacté fortement le fonctionnement habituel de nos établissements, mais vous pourrez constater dans le rapport d'activité que tout ne s'est pas arrêté, bien au contraire.

L'effort a été constant pour pouvoir faire au maximum en fonction du contexte, en alliant une réflexion collective bénéfique/risque de tous les instants.

Ces moments d'instabilité révèlent les potentialités et les qualités d'adaptation des individus et des organisations.

En cela, les composantes de notre association ont fait preuve d'adaptabilité permanente face à l'incertitude, de courage face aux craintes, de professionnalisme face aux contraintes, d'inventivité dans de nouvelles modalités d'accompagnement et d'agilité organisationnelle en essayant au maximum de maintenir les liens avec les personnes, les familles ou encore le dialogue social.

Dans un temps où l'économie s'est quasiment arrêtée lors du 1<sup>er</sup> confinement, nos établissements ont fait face :

## Secteur Enfance :

Bien que l'accompagnement dans les IME ait été suspendu, de nouvelles idées sont apparues ; le lien avec les enfants et les familles ont été maintenus et des accompagnements individuels proposés, mettant en exergue des besoins différents et un dynamisme des équipes qui s'est encore plus manifesté lors des déconfinements.

## Secteur Travail :

Nos établissements ont contribué à l'effort de 1<sup>ère</sup> ligne face au Covid.

- **L'Entreprise Adaptée** a continué son activité notamment de blanchisserie à destination de ses clients industriels mais a également pu redéployer une partie de ses capacités de traitement du linge à destination des EHPAD du territoire.

Les ESAT ont maintenu les activités essentielles et se sont adaptés :

- **ESAT de Grande Synthe** : maintien de l'activité restauration de la cuisine centrale pour la livraison des repas en EHPAD, CCAS ou au sein de nos établissements pour lesquels la cuisine ne pouvait plus être assurée en interne
- **L'ESAT de Tétèghem** est devenu l'établissement missionné par l'ARS et le Conseil Départemental pour distribuer les équipements de protection individuels (EPI) pour tous les établissements sociaux et médico-sociaux du territoire.

Nos établissements dits du « secteur protégé » ont pris part de manière active à l'effort national, prouvant encore, s'il était encore à prouver, que tout le monde a sa place dans une société inclusive et solidaire.

## Secteur Habitat Vie Sociale :

Dans le secteur Habitat Vie Sociale, rien ne s'est arrêté, au contraire tout s'est accéléré pour mettre en place très rapidement les circuits de marche en avant, les équipements de protection, les zones de confinement... tout en maintenant l'équilibre avec les familles.

Ce secteur est celui qui a été touché le plus rapidement et pour lequel les équipes ont immédiatement fait preuve d'adaptation et de solidarité.

Je tiens à souligner l'implication des professionnels des établissements qui ont œuvré dans la durée pour rendre cette période la plus sécuritaire possible, en essayant de maintenir au maximum des possibilités les libertés individuelles, les capacités d'adaptation des personnes accompagnées, la résilience des familles et proches aidants.

De par la situation du territoire, nous avons dû, et su nous adapter, par exemple en créant un établissement d'isolement des personnes positives à la Covid-19 avec des équipes spécialisées et l'intervention de partenaires (professionnels de santé libéraux, association d'aide à domicile...)

Dans cette situation, les relations nouées entre les établissements médico-sociaux et sanitaires de l'agglomération ont facilité des parcours de soins coordonnés en fonction des besoins des personnes et des capacités hospitalières.

Les 2 secteurs sont évidemment complémentaires et s'articulent de mieux en mieux, cet épisode de crise sanitaire nous l'a prouvé. Nous avons désormais à maintenir, conforter et amplifier ces liens.

2020 restera une année à part qui a sollicité de manière intensive nos organisations, mais qui a révélé nos potentialités. Nous avons fait preuve de résilience et de solidarité en ces temps difficiles.

Sachons garder la voie de ces agilités et gardons nos dynamiques de projets !





# SECTEUR ENFANCE

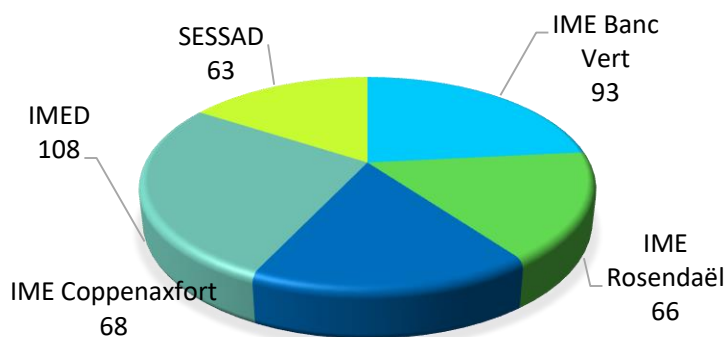
4 IME - Institut Médico-Educatif

1 SESSAD - Service d'Education Spécialisé et de Soins A Domicile

## CHIFFRES CLES 2020



Effectif physique



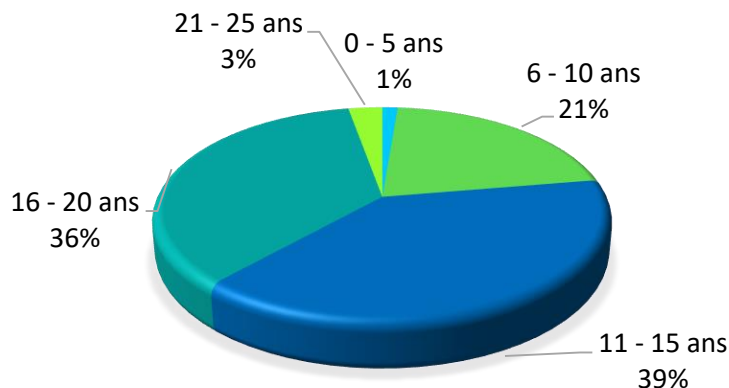
**59** admissions

**76** sorties

**49** en liste d'attente

Personnes accompagnées

Classes d'âge des jeunes accompagnés

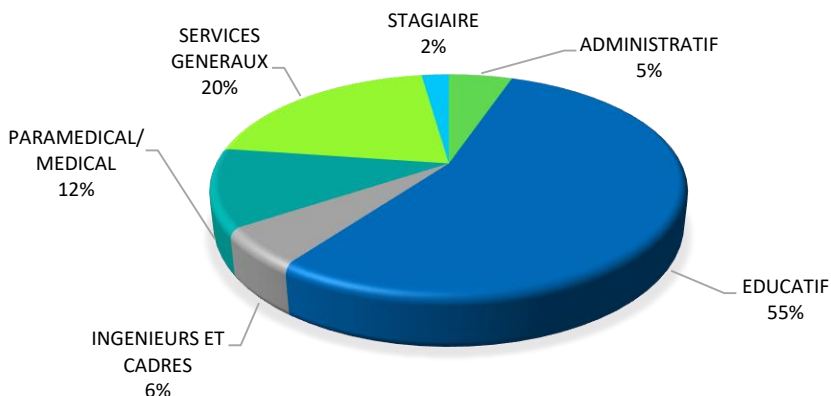


**224** CDI

**44** CDD

Professionnels

Catégories socio-professionnelles



# UN ACCOMPAGNEMENT GLOBAL DE 0 À 20 ANS

## IME du Banc Vert

84

Places agréées  
(y compris Petit Navire / UEMA)

- 41 places 5-14 ans : Déficience Intellectuelle avec ou sans troubles associés
- 24 places 5-14 ans : Troubles du Spectre Autistique
- 12 places 3-12 ans : polyhandicap
- 7 places 3-6 ans en UEMA (Unité d'éducation Maternelle Autisme)
- 44 places de semi-internat
- 21 places d'internat (*dont peuvent bénéficier des enfants de l'IME de Rosendaël*)



Projet d'accompagnement personnalisé de chaque enfant articulant le versant éducatif, pédagogique et thérapeutique.

La finalité de ces projets est l'acquisition d'une autonomie optimale et inclusion sociale (scolaire, loisirs...).

## IME de Rosendaël

62

Places agréées



Enfants âgés de 5 à 14 ans (déficience intellectuelle avec ou sans troubles associés)



Missions orientées vers le soutien dans les environnements de vie des enfants accompagnés tout en favorisant leur autonomie et leur inclusion. Ces missions se traduisent dans les thématiques suivantes :

- Autodétermination et bien-être de l'enfant
- Inclusion
- Accompagnement à la parentalité
- Démarche partenariale





## IME de Coppenaxfort

62

Places agréées



- Enfants âgés de 12 à 20 ans
- 45 places : déficience intellectuelle, avec ou sans trouble/pathologie associés (36 en semi-internat – 9 en internat)
- 17 places : troubles du spectre autistique (11 en semi-internat – 6 en internat)



Ses missions consistent à permettre à l'adulte en devenir de trouver une place dans l'environnement économique et social, en fonction de ses capacités et de sa personnalité.



Cela implique de développer la prise en compte de la parole des jeunes, leur autodétermination, et toute action qui permettra de favoriser leur inclusion sociale et/ou professionnelle. L'établissement a également un rôle d'accompagnement de la famille, partenaire essentiel pour la réalisation du projet personnalisé de la personne accompagnée .



## IME de Dunkerque

110

Places agréées



Enfants âgés de 12 à 20 ans déficience intellectuelle

36 places en internat de semaine  
74 places en semi-internat

Préformations professionnelles et formations destinées à faciliter l'insertion professionnelle inclusion scolaire, sociale, sportive et culturelle

Centre de formation des apprentis (CFAS) de 15 places

Accompagnement à la participation sociale, au projet de santé



## SESSAD

65

Places agréées



Le Service d'Education Spécialisé et de soins à Domicile (SESSAD) met en œuvre des actions destinées à soutenir les enfants et adolescents, avec leur famille, dans des parcours de formation correspondant à leurs aspirations et à leur potentiel.

Soutien spécialisé aux enfants et adolescents en situation de handicap dans leur milieu ordinaire de vie et d'éducation ainsi qu'à leurs familles.

50 places : déficience intellectuelle pour enfants et adolescents de 0 à 20 ans

15 places : troubles du spectre autistique pour enfants et adolescents de 2 à 20 ans

# EXPRESSION ET PARTICIPATION DES PERSONNES

Le conseil de vie sociale est une instance mise en place suite à la loi du 2 janvier 2002, qui rénove l'action sociale et médico-sociale. L'objectif est de placer les jeunes et leurs familles comme acteurs au sein des différents projets et qu'ils puissent faire entendre leurs voix. C'est un lieu d'échange, d'écoute et d'expression sur toutes les questions portant sur le fonctionnement de l'établissement.

Malgré la crise sanitaire, chaque établissement a pu organiser 2 à 3 réunions de CVS.

D'autres moyens d'expression des jeunes et de leur famille sont déployés par les établissements, tels que :

- Fiches d'expressions (Content/Pas content)
- Expression libre (chaque semaine sur les groupes de vie)
- Enquêtes satisfaction auprès des jeunes
- Enquêtes satisfaction auprès des familles



## DEMARCHES D'INCLUSION

Dans le cadre des orientations du Projet Associatif Global, les établissements mettent en œuvre des actions en vue de favoriser la démarche inclusive. Pour le secteur enfance, cela se traduit notamment par des actions de scolarisation inclusive et d'adaptation de la scolarité, mais également par le partenariat avec les infrastructures proposées par le territoire, tels que les médiathèques, les clubs sportifs, les associations, les petits commerces...

### IME du Banc Vert

#### A l'école de la Meunerie :

- Classes externées IME : 21 enfants répartis en groupes de 5 à 8 enfants, sur 3 à 4 demies-journées par semaine
- 6 enfants en **scolarité partagée ULIS/IME**.  
Présence à l'IME entre 3 à 4 demies journées.
- 7 enfants à l'**UEMA** (Unité d'éducation maternelle autisme)

Un projet d'**unité d'enseignement polyhandicap** est en cours

d'étude pour les enfants du Petit Navire.

Ce projet est partagé avec l'IEN ASH de Dunkerque.

### IME de Rosendaël

#### ▪ **Classes externées :**

- Ecole primaire Kléber : 22 enfants sur 5 demi-journées par semaine (3 groupes)
- Collège Van Hecke : 11 enfants sur 3 demi-journées par semaine (1 groupe)

11 enfants en **scolarité partagée ULIS/IME** :  
présence à l'IME entre 3 à 4 demi-journées

- **Activité partagée** : Chorale « Mêlevoix » avec l'école Jean Jaurès (classe de CE2) : 15 enfants (1x/semaine)

#### ▪ **Maison de quartier du méridien :**

Du lundi 19 au jeudi 22 octobre 2020 : 19 enfants

Un projet de temps partagés pour les 5/6 ans avec l'école maternelle Charles Peguy est en cours de réflexion pour une mise en œuvre en Septembre 2021.

### IME de Coppenaxfort

- **Scolarité partagée :**

Un groupe de 5 jeunes a pu bénéficier chaque semaine, d'un accompagnement en classe partagée au sein du collège Anne Franck à Grande Synthe avec une enseignante et une monitrice éducatrice de l'IME.

- **Au niveau du service TED**, plusieurs **activités inclusives** sont mises en place, répondant chacune à des degrés d'autonomie différents :

- **Socialisation par des sorties en supermarché**, en centre commercial et en terrasse de café :

#### Objectifs :

- Lever les appréhensions liées au contact avec les personnes extérieures et l'utilisation de certains équipements (exemple: escalators).
  - Travailler sur l'expérimentation et la gestion des stimuli extérieurs (Exemple: Musique, bruit, luminosité, foule, gestion de l'espace, etc....).
  - Etre capable de se repérer dans le magasin.
  - Etre capable de préparer une liste de course, se débrouiller seul dans le magasin, pouvoir payer les achats seul.
- **Un groupe "socialisation"** : travail sur l'autonomie lors de courses ou sorties diverses. Objectifs : Passer leurs commandes eux-mêmes dans divers commerces et régler la facture.

- Sorties à la médiathèque : favoriser la mixité des publics. A noter l'intégration réussie d'une jeune souffrant d'épilepsie non stabilisée, qui a pu également profiter de ces sorties.

- Exprim'Art a permis à une quinzaine de jeunes qui ont mobilisé leurs talents d'exposer leur travail à la salle des fêtes de Brouckerque avec notre art-thérapeute, Gwendoline et le soutien de 3 éducateurs.

- Un partenariat a été mis en place avec les Copains du Monde de Loon-Plage et le secours populaire de Gravelines ; deux groupes de 4 jeunes encadrés chacun par un professionnel ont pu participer durant trois semaines à la préparation de colis de Noël.

**Au niveau sportif**, plusieurs démarches inclusives sont engagées :

- avec la **piscine de Mardyck**,
- **"Run and bike"** : pratique du vélo et de la course à pied, en vue de participer à différents challenges.
- Partenariat avec le **club de pétanque de Dunkerque**
- Convention avec le **centre équestre de Gravelines**



## IME de Dunkerque

**Développement de chantiers école** : nous répondons à des demandes de collectivités territoriales, d'associations pour réaliser différents travaux. Ces chantiers sont encadrés par des conventions et s'inscrivent dans le don contre don, par exemple, la mairie d'Armbouts Cappel a offert des places de cinéma et des cartes cadeaux aux élèves qui ont confectionné des bancs.

**Projet citoyeneté** : bouchons pour l'association **Les clowns de l'espoir** (accès sur la recherche de bénévoles et de participation sociale)

**Scolarité partagée en collège** : 12 élèves en IMAC (Imed au collège Paul Machy)

Développement des partenariats avec les lycées professionnels, développement de la classe pré-apprentissage, 12 entrées en apprentissage. 11 élèves ont présenté le certificat de formation générale.

A noter que les heures de scolarisation des jeunes dans l'Imed sont inférieures aux besoins repérés. La scolarité n'est plus accessible pour les 16-20 ans (2,8 enseignantes pour 90 jeunes.) Les enseignantes présentent des projets inclusifs avec des partenaires ou des collèges lycées.

## SESSAD

- 63 jeunes, de la maternelle au lycée, bénéficient d'une scolarisation en milieu ordinaire, avec des dispositifs d'inclusion (ULIS, AVS, enseignants spécialisés). Deux d'entre eux sont en contrat d'apprentissage.

# ACCOMPAGNEMENT DES PERSONNES

Le projet personnalisé, outil exigé par la loi n° 2002-2 du 2 janvier 2002 rénovant l'action sociale et médico-sociale, doit être élaboré dans les 6 mois suivant l'admission.

La finalité du projet personnalisé est de favoriser l'expression et la participation de l'utilisateur dans la conception et la mise en œuvre du projet qui le concerne.

Les projets personnalisés (PP) des personnes sont régulièrement ajustés en fonction des attentes, besoins et capacités de chacun. Les temps de rencontre avec les familles donnent lieu à un dialogue continu entre les équipes pluridisciplinaires, l'enfant ou l'adolescent et sa famille.

## IME du Banc Vert

- 72 Projets personnalisés
- 78 Projets personnalisés de scolarisation
- 5 équipes de suivi de scolarisation (UEMA)

## IME de Rosendaël

- 65 Projets personnalisés
- 46 Projets personnalisés de scolarisation
- 11 équipes de suivi de scolarisation

## IME de Copenaxfort

- 67 Projets personnalisés

## IME de Dunkerque

- 81 Projets personnalisés
- 96 Gevaco (évaluation des besoins scolaires)

## SEESAD

- 66 Projets personnalisés

L'accompagnement des personnes s'articule également autour de séjours organisés, d'accompagnement en sorties, de développement de projets. En 2020, en raison de la crise sanitaire, les séjours organisés ont dû être annulés. Seul l'IMED a pu organiser, en réaménageant l'accompagnement durant tout l'été, des « Mini séjours » en août au sein même de l'IMED, ouverts à tous.

Des aides financières ont pu être accordées sous la forme de chèques ANCV grâce au partenariat «Ancv/Unapei » pour 3 séjours de vacances familles et 2 départs en colonie, ainsi que 3 départs en colonie avec le soutien de l'Aide Sociale à l'Enfance.

Les accompagnements en sorties ont été limités également en raison de la crise sanitaire. Néanmoins, les établissements ont pu développer des projets, tels que :

### IME Blanc Vert:

Projet culturel autour du Théâtre avec le Bateau Feu et l'Ecole Trystram de Dunkerque.

### IME Rosendaël

Projet de vacances inclusives, en partenariat avec l'Aduges, Le Bateau Feu, le Théâtre de la Licorne, différents clubs sportifs...)

### IME Copenaxfort

Renforcement du contact avec les familles avec la mise en place de visites à domicile.

### IMED

Intervention du Planning Familial  
Développement des apprentissages pour réaliser des démarches administratives en autonomie  
Recherche de logement  
Accès aux droits CPAM, MDPH...  
Mise en œuvre du projet mobilité avec deux simulateurs de conduite auto-moto. Ce projet s'ouvrira aux autres établissements en 2021.  
Développement durant le confinement des activités sportives dans le quartier du jeune.  
Développement des supports d'apprentissage vidéo.  
Développement de l'atelier Cheval et Nature et de la médiation animale.

### SEESAD

Projet vidéo avec les jeunes ados.  
Groupe citoyenneté pour les 16-20 ans  
Accompagnements autour du cheval pour les 8-10 ans.  
Ateliers code la route.

# EVÈNEMENTS MARQUANTS

## IME du Banc Vert

### En lien avec le Projet d'établissement :

- Etat des lieux du CRA (Centre ressources autisme). Mise place de COPIL de réflexion sur l'accompagnement des enfants TSA et la prévention des troubles du comportement.
- Revue de l'ensemble des projets personnalisés en lien avec une évaluation des besoins/prestations des enfants par la nomenclature SERAFIN-PH.
- « Baisse » des rythmes et réflexions sur la priorisation des prestations : scolaire, inclusion... qui seront réactivées dès que possible.
- Changement d'école pour les dispositifs de classes externées (Septembre 2020). Accueil à l'école de La MEUNERIE.

### En lien avec les orientations du Projet Associatif Global :

- Soutien des poursuites de parcours sur le territoire
- Admission d'enfants à l'IME en risque de rupture d'accompagnement
- Participation à la Conférence « Etonnez-moi Benoit ! »
- Scolarisation des enfants polyhandicapés
- Poursuite de la mise en place de tablettes de communication

## IME de Rosendaël

### En lien avec le Projet d'établissement :

- Réécriture du PE avec pour support les droits de l'enfant : démarche de recueil des besoins/attentes auprès des « 4P »
- Déploiement de 4 groupes thématiques inclusives : droit commun, loisirs, santé et culture
- Soutien aux activités de loisirs inclusives par 2 professionnels intervenants le mercredi après-midi
- Inclusion pendant les vacances scolaires à la maison de quartier du Méridien

### En lien avec les orientations du Projet associatif global :

- Soutien des poursuites de parcours sur le territoire
- Engagement de l'IME de Rosendaël dans le projet de mise en place de bornes interactives au niveau associatif

## IME de Copenaxfort

### En lien avec le Projet d'établissement:

- La crise sanitaire a entraîné l'annulation des principaux événements qui rythment la vie de l'établissement. Ainsi, en 2020, le Carnaval de l'IME, le Cross de Copp, la Fête de la Musique, les Rosalies ou le Marché de Noël n'ont pu avoir lieu. Toutefois, un barbecue rassemblant l'ensemble des personnes accompagnées et du personnel s'est déroulé fin juin et a permis de retrouver un peu de cette convivialité qui fait partie de l'ADN de l'IME.

### En lien avec les orientations du Projet associatif global :

- 6 jeunes du groupe SI 1 ont réalisé, dans le cadre d'un atelier artistique, une fresque à l'intention des personnes vivant au foyer du Comte Jean. Celle-ci a été installée juste avant les fêtes de fin d'année.

## IME de Dunkerque

### En lien avec le Projet d'établissement et les orientations du Projet Associatif Global :

- Accompagnement de jeunes sans solutions via le PCPE (*pôle de compétences et de prestations externalisées*)
- Développement de la classe pré apprentissage
- Préparation de l'audit QUALIOPi (*certification délivrée par un organisme certificateur. L'auditeur se déplace sur site pour vérifier l'application des dispositions prévues par l'organisme de formation afin d'être en conformité avec le Référentiel National Qualité*) pour le CFAS (Centre de formation des apprentis spécialisé)

# ADAPTATION AU CONTEXTE SANITAIRE

La crise sanitaire liée au COVID a nécessité des adaptations des prestations d'accompagnement proposées aux enfants et aux familles avec la mise en place de soutien à distance et d'interventions à domicile. Les professionnels ont fait preuve d'inventivité, d'innovation et d'adaptation. « Le pourquoi pas » a pris le dessus sur le « oui mais » durant cette période qui se révèle être un accélérateur des évolutions attendues : accueil séquencé (IME/Ecole/Domicile), aller vers l'enfant et sa famille dans leur environnement de vie, les soutenir dans la mise en place d'activités d'autonomie, de socialisation au quotidien et plus spécifiquement, le soutien à la parentalité. Ces modalités ont été poursuivies à la rentrée de septembre 2020 :

- Maintien du lien, écoute, conseils par le biais des appels téléphoniques, visio avec les enfants et les familles
- Maintien du projet pédagogique par le dépôts de supports éducatifs au domicile
- Interventions à domicile
- Accueil modulé en présentiel selon les besoins identifiés

Cette période aura permis de favoriser la prise en compte de l'environnement de vie de l'enfant et de l'intégrer pleinement dans le projet personnalisé de l'enfant : le projet de l'enfant à l'IME devenant le projet de vie de l'enfant.

Les visites à domicile, intégrées dans la procédure d'admission de l'IME de Copenaxfort apportent une réelle plus-value dans l'accompagnement. Voir le jeune dans son environnement et créer une autre forme de lien avec les familles a été beaucoup apprécié par les professionnels.

L'équipe de direction a créé de nombreux outils et tableaux de suivi pour accompagner les salariés et les familles à distance. Cela a développé de nouvelles méthodes de management. Cela a également renforcé la prise en main et l'utilisation d'Imago (dossier informatisé de l'utilisateur).

D'un point de vue matériel et humain, la crise a engendré de nombreux surcoûts puisqu'il a fallu aménager les locaux pour respecter les distances de sécurité et réorganiser les repas. Cela impacte les budgets puisqu'il a fallu un renfort en transport pour la prise de repas en internat et éviter les brassages, du personnel en renfort cuisine et entretien des locaux pour les désinfections supplémentaires.

Les adaptations entraînées par la crise sanitaire ont finalement apporté beaucoup de positif pour nos accompagnements.

L'implication des professionnels à soutenir, les jeunes, les familles et les autres établissements qui ont eu besoin de renforts, signe l'engagement des équipes dans leur travail, l'équipe de Direction a su emmener chacun dans cette autre façon de travailler dont nous aurons à tirer les enseignements.

L'année 2020 sera aussi marquée par l'appropriation de la nomenclature SERAFIN-PH dans les pratiques professionnelles au sein de l'IME .

*(Séraphin-PH : réforme pour une adéquation des financements aux parcours des Personnes handicapées - identification du besoin, lien entre « activités » et prestation, ...).*



# AMELIORATION CONTINUE DE LA QUALITE



## L'évaluation interne

Conduite par l'établissement, l'évaluation interne interroge la pertinence, l'impact et la cohérence des actions mises en œuvre au regard des missions imparties d'une part, et des besoins et attentes des personnes accompagnées d'autre part.

Le secteur Enfance poursuit ses démarches d'évaluation interne, en collaboration avec la direction de l'accompagnement et la direction du service QSE.

## L'évaluation externe

L'évaluation externe porte de manière privilégiée sur la pertinence, l'impact et la cohérence des actions déployées par les établissements et services, au regard d'une part, des missions imparties et d'autre part des besoins et attentes des populations accueillies.

L'évaluation externe des IME a été réalisée en 2020 par les cabinets OGP Qualité, IFAR, Stratélys avec un léger décalage pour l'IMED (finalisée en mars 2021).

De ces évaluations découlent des plans d'actions, proposés et intégrés aux réflexions du projet d'établissement.

Les rapports d'évaluation laissent transparaître de nombreux points positifs et mettent en avant des équipes motivées et investies dans la réalisation des projets personnalisés des jeunes.

Néanmoins ils préconisent plus particulièrement :

- un développement de la structuration de la démarche qualité
- la création davantage d'outils favorisant l'expression des jeunes
- l'analyse de pratique pour les salariés favorisant la réflexion éthique, l'amélioration continue et la qualité de vie au travail



Le poste de coordinatrice qualité de l'IME de Copenaxfort, reconduit au 1er Janvier 2020 a permis de formaliser davantage la démarche qualité. L'évaluation externe met en avant la plus-value de ce poste. En guise d'exemple, le développement de l'utilisation des fiches de dysfonctionnements favorise l'amélioration continue, l'expression des salariés et le traçage de la démarche qualité.

Dans le cadre de l'amélioration continue, les élus et la direction de l'IMED ont organisé, avec un cabinet externe et le CEDEST, la mise en œuvre d'une évaluation de la qualité de vie au travail. Cette démarche permettra aux salariés de s'exprimer sur différents thèmes ; la synthèse de ce travail sera rendue au cours du premier semestre 2021 et permettra de construire en équipe un plan d'actions.

Pour ce qui concerne le SESSAD, les entretiens se sont déroulés en fin d'année 2020. Les plans d'actions qui en découleront seront établis et mis en œuvre courant 2021.

## IME du Banc Vert



### En lien avec le projet d'établissement :

- Réflexions sur l'écriture et le déploiement d'un projet « Vie Affective et Sexuelle » pour tous les enfants de l'IME
- Soutien au développement des compétences professionnelles en lien avec IMAGO PP (Guide PP / guide référent/ guide lutte contre la maltraitance, cellule bientraitance, ...) et le soutien à la parentalité
- Réflexions sur le projet d'accompagnement des enfants avec TSA à l'IME (COFIL signalétique, pause méridienne, accueil, ...)
- Animation et réflexion territoriale sur les critères d'admission à l'UEMA
- Réflexions sur l'ouverture d'une Unité d'Enseignement Externalisée poly-handicap (UEEP)
- Réflexions sur le développement de nouvelles classes externées (pour les enfants TSA)
- Réflexions sur le développement de temps partagés en IME adolescents pour soutenir le choix de projet des 12/14 ans .

### En lien avec les orientations du PAG

- Participation au groupe de réflexion sur la prévention des départs en Belgique pour les enfants
- Animation et participation au groupe de réflexion sur les listes d'attentes partagées et les critères d'urgence
- Diversification et extension des dispositifs d'inclusion scolaire et de loisirs

### En lien avec l'organisation (RH, travaux, modalités d'accompagnement)

- Adaptation de l'organisation de l'IME aux rythmes de l'enfant (individualisation de l'accueil)
- Développement d'accompagnements multi-modaux (à l'IME, dans l'environnement de vie de l'enfant, intervention à domicile, soutien à la parentalité...)
- Lancement d'un COFIL de réflexion sur la restructuration de l'espace dédié à l'accueil et aux sports
- Travaux d'accessibilité avec la mise en place d'un ascenseur

## IME de Rosendaël

### En lien avec le Projet d'établissement

- Validation du projet d'établissement au CA (juin 2021)
- Validation du règlement de fonctionnement au CA (juin 2021)
- Diffusion du projet d'établissement et des fiches actions aux « 4P » dès septembre 2021
- Réflexions sur l'écriture et le déploiement d'un projet « Vie Affective et Sexuelle » pour tous les enfants de l'IME
- Réflexions sur le développement de temps partagés en IME adolescents pour soutenir le choix de projet des 12/14 ans
- Soutien au développement des compétences professionnelles en lien avec IMAGO PP (Guide PP/ guide référent/ guide lutte contre la maltraitance, cellule bientraitance, ...) et au soutien à la parentalité
- Déploiement de 2 activités inclusives hebdomadaires pour tous les enfants.





## **En lien avec les orientations du Projet Associatif Global**

- Animation et participation au groupe de réflexion sur les listes d'attentes partagées et les critères d'urgence
- Diversification et extension des dispositifs d'inclusion scolaire et de loisirs
- Réponse à un appel à projet en prévention santé

## **En lien avec l'organisation (RH, travaux, modalités d'accompagnement)**

- Travaux de réhabilitation en lien avec l'achat des bâtiments
- Développement d'accompagnements multi-modaux (à l'IME, dans l'environnement de vie de l'enfant, intervention à domicile...)
- Mise en place d'ateliers parents/enfants dans un objectif de soutien à la parentalité
- Recrutement d'une orthophoniste

# IME de Coppenaxfort

## **En lien avec le Projet d'établissement**

- Une réorganisation de l'unité d'apprentissage en lien avec l'offre proposée par les ESAT est envisagée.
- Les actions effectuées dans le cadre de la démarche inclusive seront poursuivies, tout comme les activités "transversales" qui seront repensées.
- Continuer de développer l'autonomie des jeunes en fonction de leur rythme et de leur potentiel.
- Etablir des plans d'actions en lien avec les évaluations internes et externes notamment par la mise en place de réunions Qualité Sécurité Environnement (QSE) mensuelles.
- Favoriser l'inclusion par l'ouverture de l'IME sur l'extérieur et le partenariat avec l'Education Nationale pour la création d'unités éducatives externalisées.
- Développer les partenariats avec les acteurs du secteur de la santé mentale pour répondre aux besoins des personnes accompagnées.

## **En lien avec les orientations du Projet Associatif Global**

- Des travaux concernant l'articulation entre la petite enfance et l'enfance, et entre l'enfance et le secteur adulte sont en cours afin de favoriser la fluidité des parcours. Ces temps d'immersion concerneront autant les enfants/jeunes que les professionnels.
- La création d'une unité d'enseignement spécialisée au sein d'un établissement scolaire est actuellement à l'étude, en lien avec l'inspection académique.
- Nous souhaitons mettre l'accent sur la découverte et la compréhension de la vie affective et sexuelle.
- Animation et participation au groupe de réflexion sur les listes d'attentes partagées et les critères d'urgence.
- Favoriser la prise en compte de la parole des jeunes et la création d'outils collaboratifs avec les familles.
- Développer la démarche de qualité de vie au travail.

## **En lien avec l'organisation (RH, travaux, modalités d'accompagnement)**

- Pérenniser le poste de coordinateur afin de maintenir le développement de la démarche qualité.
- Développer un projet "Passerelle " vers le secteur adulte au bénéfice des personnes sollicitant un maintien de l'accompagnement dans le cadre d'un amendement Creton.
- Refonte de certaines procédures suite aux expériences vécues durant la crise sanitaire et dans un souci d'amélioration des pratiques (Maintien de visites à domicile par exemple) telles que les admissions, l'établissement de l'autoportrait.
- Un accent particulier sera mis sur la refonte de l'unité d'apprentissage avec notamment des travaux de réfection de la serre, la création d'un nouvel atelier, la rénovation d'une partie des bâtiments et le renouvellement d'une partie du matériel de l'atelier "Espaces Verts".



## IME de Dunkerque

### En lien avec le projet d'établissement

- Ouverture du projet mobilité aux établissements
- Projet cuisine pédagogique avec restaurant d'application
- Elections du CVS
- Evaluation du Projet d'établissement en cours et des projets de service

### En lien avec les orientations du projet associatif global

- Evaluation du projet d'établissement
- Développement d'une commission éthique au sein de l'établissement
- Convention avec les lycées professionnels pour développer les parcours de formation
- Développement de l'atelier Santé
- Etablir des collaborations avec les centres d'habitat pour mieux répondre aux besoins identifiés

### En lien avec l'organisation (RH, travaux, modalités d'accompagnement)

- Recherche de deux médecins : psychiatre et généraliste
- Recrutement d'un mi-temps assistante sociale
- Evaluation du travail avec les jeunes en situations complexes
- Signature de la convention PIAL (éducation nationale) avec les lycées professionnels pour développer des parcours professionnels
- Poursuite du travail lié à la sécurité au sein de l'établissement avec le référent Qualité Sécurité Environnement. Rechercher la possibilité d'augmenter le temps dédié à la qualité



## SESSAD

### En lien avec le projet d'établissement

- Déploiement évaluations interne et externe
- Réécriture du projet d'établissement
- Mise en place des Groupes d'Analyse de Pratiques
- Développement des partenariats
- Organisation d'une journée d'accueil et d'échanges avec les partenaires

### En lien avec les orientations du Projet Associatif Global

- Extension de l'agrément du SESSAD
- Projets autodéterminés et inclusifs (dimensions sociale, scolaire professionnelle, formation, loisirs)
- Partenariats internes et externes

### En lien avec l'organisation (RH, travaux, modalités d'accompagnement)

- Recruter un Conseiller en Insertion Professionnel et un médecin psychiatre
- Poursuivre l'accueil des stagiaires et les immersions des professionnels au SAMO
- Déployer le plan d'actions du DUERP
- Améliorer les espaces d'accueil des personnes
- Solliciter et Investir davantage les infrastructures de droit commun pour l'accompagnement des personnes
- Déployer l'extension du SESSAD
- Etendre les locaux dans la perspective de l'extension du SESSAD
- Développer et formaliser les partenariats
- Démarrer l'utilisation de véhicules électriques



# SECTEUR TRAVAIL ET INSERTION

2 ESAT : Etablissement et Service d'Aide par le Travail

1 EA : Entreprise Adaptée

1 SISEP : Service d'Insertion Sociale et Professionnelle



**25** admissions  
**39** sorties

Personnes accompagnées en ESAT

## CHIFFRES CLES 2020

**PLACES  
AGRÉÉES**

ESAT : 559  
EALD : 46  
SISEP : 70

**EFFECTIF  
RÉEL**

ESAT : 592  
EALD : 59  
SISEP : 72

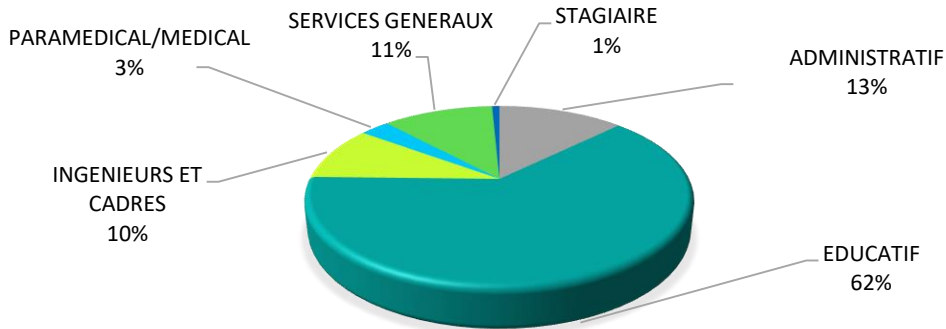


**171** professionnels en CDI

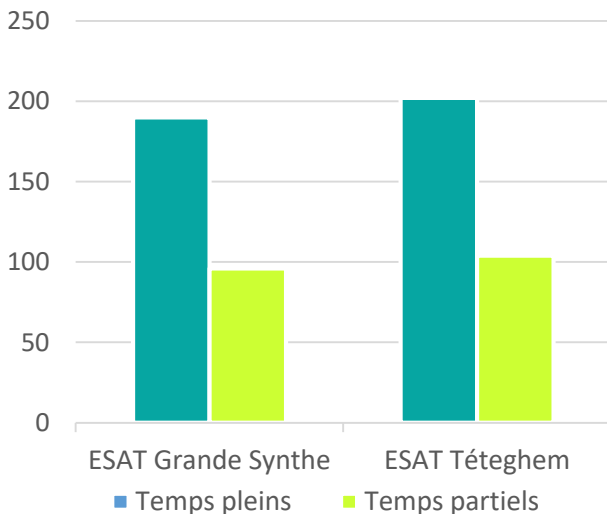
**28** professionnels en CDD

Professionnels

### Catégories socio-professionnelles



### Temps pleins / temps partiels en ESAT



Les demandes de temps partiels sont liées à l'avancée en âge des travailleurs qui se fatiguent et qui ont besoin d'un poste et d'un rythme plus adapté. L'accueil de plus en plus important de personnes avec un handicap psychique, voire social, entraîne également une demande de plus en plus accrue de temps partiels (50% env.) car ces mêmes personnes nécessitent un accompagnement de soins en parallèle.

# MISSIONS

## Les Etablissements et services d'aide par le travail de Grande Synthe et Tétéghem (ESAT)

Repris sous la dénomination « **Ateliers du Littoral Dunkerquois** », les ESAT sont des établissements médicaux-sociaux accompagnant des personnes en situation de handicap dans différents domaines d'activité, grâce à un accompagnement personnalisé, des adaptations de postes et des parcours de formations adaptés.

L'autre caractéristique majeure de l'ESAT est son appartenance à l'économie sociale et solidaire. Nous répondons à de véritables appels d'offres provenant d'entreprises dites ordinaires, de collectivités et de particuliers.

Nos prestations sont tarifées aux prix du marché. Elles sont soumises à des normes de qualité (MASE, IFS, F...)

Nous devons respecter des délais de production et de livraison.

La grande différence avec l'entreprise dite ordinaire est l'objectif que nous nous fixons. Nous ne recherchons pas le profit pour le profit, mais le profit au service de la personne accompagnée.

Notre ambition est d'offrir aux travailleurs de l'ESAT un équilibre social et professionnel, tout en maintenant l'équilibre financier de notre structure commerciale. Cette recherche d'équilibre est un défi permanent pour l'ensemble des ouvriers de l'ESAT et des salariés à leur service.

## Entreprise Adaptée du Littoral Dunkerquois (L'EALD)



L'entreprise adaptée est une unité de production sociale qui offre aux salariés qui ont une Reconnaissance de Travailleur Handicapé des conditions particulières de travail nécessaires à l'exercice de leur profession et des modalités d'emploi susceptibles de favoriser leur promotion professionnelle, notamment par leur accession à des emplois en entreprise classique. L'Entreprise Adaptée est un lieu d'insertion à part entière vers le milieu ordinaire.

## SISEP

Le SISEP (Service d'Insertion Sociale et Professionnelle) est un service d'accompagnement des adultes en situation de handicap, en vue de leur insertion sociale, professionnelle, formation, soins, logement autonome.

(Admission à partir de 16 ans, Orientation ESAT).



## Les activités des Ateliers du Littoral Dunkerquois

**CONFECTION TEXTILE 9p**  
Tenues de travail, broderies, écussonnage, retouches, reprises, personnalisation de vêtements / Flocage

**BLANCHISSERIE 19p**  
Linge de résidents (EPHAD, Foyers), linge plat, éponge, vêtements de travail VT - Certifiée RABC

**PAILLAGE/CANNAGE/TAPISSERIE 13p**  
Cabine AERO-GOMMAGE pour sablage meubles. Réfection sièges, banquettes, confection rideaux

**MENUISERIE 56p**  
Fabrication de palettes sur mesure, petits meubles, caisses, salons de jardins, découpe de panneaux, sacs allumes

**TRADUCTION EN FACILE A LIRE ET A COMPRENDRE (FALC) 4p**  
Simplification de documents dans le cadre de la loi 2005 sur l'accessibilité à l'information

**REPROGRAPHIE, IMPRIMERIE 24p**  
Documents, papier entête, plaquettes, divers travaux à façon, brochage, encartage, routage, cartes de visite, mailings

**MECANO SOUDURE 27p**  
Ferrerrie, serrurerie, travail des métaux, mécanique

**REPARATION DE VELOS 23p**  
Entretien et vente de vélos classiques ou à assistance électrique V.A.E pour les flottes

**LIVRAISON DU DERNIER KILOMETRE**  
Mobilité Douce et Inclusive

**ESPACES VERTS 72p**  
Entretien de parcs et jardins tout au long de l'année, tontes pelouses, entretien de massifs, petit élagage, taillage haies, fauchages, gestion différenciée

**MARAICHAGE 25p**  
Vente de légumes BIO en demi-gros et détail, production de plantes, livraisons de cabas-bio hebdomadaire

**LES METIERS DE BOUCHE 68p**  
Restaurant « les 3 Sabots » cuisine traditionnelle, gastronomique  
Cuisine centrale - Préparation et livraison (cocktails, traiteur, plateaux repas) pour restauration collective et d'entreprise

**MONTAGE/ASSEMBLAGE 38p**  
Câblage de faisceaux électriques, assemblages mécaniques, pré-câblage de coffrets

**GESTION ELECTRONIQUE DE DOCUMENTS**  
Enlèvement des archives/numérisation/ OCRisation/stockage cloud

**TRI / CONDITIONNEMENT 233p**  
Contrôle qualité, ensachage, comptage, conditionnement de produits alimentaires/ parapharmacie -Certifiée Agro IFS

**REPASSAGE 10p**  
Repassage pour entreprises et particuliers, en magasin et conciergerie box navette

**NETTOYAGE 32p**  
Pour locaux MHL (Maintenance Hygiène Locaux), lavage vitreries, Nettoyage box

**ESAT de Tétéghem**  
ALD site Degroote + ALD site Petit Matelet  
Rue Paul Claudel  
59229 Tétéghem

**ALD site du Chapeau Rouge**  
Magasin PALEA  
227 route du Chapeau Rouge  
59229 Tétéghem

**ESAT de Grande-Synthe**  
ALD site Courghain  
13 Rue Garnaerstræte,  
59760 Grande-Synthe

**EA de Coudekerque-Branche**  
ALD site du petit Steendam  
80 Route de Steendam  
59210 Coudekerque-Branche

**numéro commercial unique**  
03 28 61 11 11  
ald@papillonsblancs-dunkerque.fr

**VERSION 2020-10**

## DÉMARCHE INCLUSIVE

L'insertion en milieu ordinaire est au cœur des préoccupations des personnes accompagnées et des professionnels de l'ESAT. Les personnes accompagnées par nos ESAT travaillent et développent des compétences, des savoir-faire et des savoir-être, afin de pouvoir s'intégrer facilement dans un secteur adapté ou ordinaire.

**L'ESAT de Grande Synthe** a obtenu un nouveau marché pour l'équipe MHL dans le cadre de prestations extérieures. Les personnes se rendent sur le site en totale autonomie. Cela permet une étape intermédiaire entre le travail en équipe et le travail en milieu ordinaire.

**L'ESAT de Tétéghem** propose des mises à disposition et des prestations extérieures notamment au niveau du secteur horticole (entreprises diverses,

particuliers), mais également dans le secteur du conditionnement avec l'entreprise CETALOG ou encore Castorama.

La démarche inclusive passe également par des mises en situation favorisant la prise d'autonomie pour des travailleurs en espaces verts sur des chantiers dans les établissements de l'association. Des mises à disposition sont par ailleurs régulièrement mises en place dans le secteur horticole.

Une réflexion avec le service soutien et les acteurs locaux de l'insertion est en cours.

Nous développons enfin l'accessibilité à des formations qualifiantes, (obtention du CACES, de la certification CléA, de la VAE...).

# EXPRESSION DES PERSONNES ACCOMPAGNEES

Plusieurs modes d'expression sont déployés au sein des ESAT :

- Le Conseil de Vie Sociale
- Le comité des ouvriers
- Les réunions d'expression

Malgré le contexte sanitaire, les instances ont pu se tenir régulièrement. L'ESAT de grande Synthe a pris la décision d'inviter les membres du comité des ouvriers lors des réunions du Conseil de Vie Sociale.

## CHIFFRES CLES

### Formations professionnelles

**18**

Formations

**140**

Personnes formées

### Reconnaissance des acquis de l'expérience (RAE)

**75** personnes évaluées sur **170** fiches d'activités

### Insertion professionnelle

**87**

Personnes en insertion





## ACCOMPAGNEMENT DES PERSONNES

### Projets personnalisés

Chaque travailleur bénéficie d'un projet personnalisé (PP) dans les 6 mois suivants son admission, puis régulièrement révisé et adapté.

En chiffres :

#### ESAT Grande Synthe

- 89 PP planifiés
- 41 PP réalisés
- 48 reportés

#### ESAT Téteghem

- 88 PP planifiés
- 69 réalisés
- 19 reportés

### Projets développés

#### ESAT de Grande Synthe :

Passage des Certificats de Qualification Paritaire de la Métallurgie (CQPM) pour 3 personnes (2019-2021).

Projet d'insertion en milieu ordinaire en lien avec le SISEP pour 3 personnes, débuté fin de 3e trimestre 2020.

#### ESAT de Téteghem

Les groupes de marche et de randonnée ont principalement été renouvelés avec les personnes inscrites au 1er trimestre 2020

Sophrologie : 10 personnes ont bénéficié de 8 séances d'une heure 1 fois par semaine, 1 fois tous les 15 jours à l'extérieur de l'ESAT (partenariat avec une sophrologue du territoire)

Détente musculaire : 2 séances d'une heure par semaine au sein de l'ESAT au bénéfice de 11 personnes.

## Séjours / sorties

Du fait de la crise sanitaire, les voyages et sorties annuelles ont été annulés, tout comme les manifestations festives comme la fête de Noël, les remises de médailles du travail, les remises d'attestations RAE...

En contrepartie, l'ESAT a augmenté le montant des cartes cadeaux et a offert un repas de fin d'année au self pour l'ensemble des travailleurs et des encadrants le 18 décembre.



## Projets développés

Présentation à tous les ouvriers des vidéos préventives réalisées par le siège sur les gestes barrières après le premier confinement à la reprise du travail.

Questionnaire PP lors d'une réunion d'expression secteur textile auprès d'une cinquantaine de personnes.

Accompagnement d'une personne sur la formation «conduire en sécurité un transgerbeur électrique» (9 séances pour un total de 14h30).

Evaluation d'une heure pour un travailleur sur ses capacités à conduire un transgerbeur en toute sécurité.

Un projet de fresque avec le SAJ avait vu le jour peu avant l'arrivée du confinement pour égayer les murs de la salle détente devenue depuis salle de restauration.

L'atelier ARC, lors du confinement, a produit des messages de soutien pour les soignants par des dessins qui seront ensuite exposés dans les hôpitaux.

Un travail de réflexion est mené pour proposer à certains travailleurs qui ont des compétences informatiques et bureautiques de s'essayer au poste d'agent d'accueil à l'ESAT les après-midi pour le moment (objectif : valoriser les compétences de ces travailleurs et travailler leur polyvalence).

### ESAT Grande Synthe

- Taux d'évaluation de 28 % à fin 2020



### ESAT Tétéghem

- Taux d'évaluation de 12 % à fin 2020
- Des audits internes ont eu lieu dans le cadre de la certification IFS du conditionnement alimentaire
- 7 audits internes ont été planifiés en 2020

## L'ÉVALUATION EXTERNE

Les évaluations externes des ESAT ont eu lieu en octobre et novembre 2020.

Pour Grande Synthe, la restitution est programmée en 2021.

Pour Tétéghem, l'évaluation externe donnera lieu à un rapport d'évaluation en janvier 2021.



# EVENEMENTS MARQUANTS

## ESAT Grande Synthe

Nouveau marché de nettoyage de locaux que les personnes réalisent en autonomie.

## ESAT Tétéghem

- Travail de la prise d'autonomie au niveau de la prise des médicaments : installation d'un casier personnalisé avec cadenas pour une vingtaine de personnes
- Prise de repas au self dans un nouvel espace et mise en place du tri des déchets
- Arrivée des 31 ouvriers en espaces verts de l'ESAT de Grande Synthe

- Accueil en MISPE de personnes malvoyantes
- Admission de personnes avec des troubles psychiques
- Ecriture d'une procédure insertion SAMO/ESAT

## EALD :

- Début des travaux de la Nouvelle Blanchisserie (pose de la 1<sup>ère</sup> pierre le 11/01/2020)
- Certification MASE et RABC
- Gestion, pour l'ensemble des établissements de l'Association, des produits COVID
- Embauche de CDDs Tremplin (Agrément de 10 CDDs Tremplin)



## ADAPTATION AU CONTEXTE SANITAIRE

Le 16 mars 2020, les ESAT ont été contraints, face à l'épidémie grandissante, de fermer leurs portes. Comme nous tous, les travailleurs se sont confinés chez eux. Un suivi téléphonique s'est dès lors mis en place auprès de chaque travailleur et en partenariat avec les structures d'hébergement pour ceux qui y étaient hébergés. Toute l'équipe pluridisciplinaire s'est alors mobilisée face à cette crise. Un tableau de suivi hebdomadaire a permis de suivre les travailleurs confinés et de réagir lorsqu'ils étaient en proie à des angoisses, des interrogations ou en difficulté (explication et remise d'attestations de déplacement par exemple).

Les psychologues ont pris le relais pour contacter les CMP lorsque les personnes étaient en souffrance. Les contacts téléphoniques étaient très importants car les travailleurs se sont retrouvés du jour au lendemain isolés, avec toute une façon de vivre à revoir.

Certains avaient peur de ce qu'ils entendaient aux informations, d'autres voyaient des membres de leur famille tomber malades.

D'autres par contre ont réussi à très bien s'adapter et se sont orientés vers des activités autour du jardinage ou de loisirs (activités artistiques, dessins, coloriages, tricot etc.).

Dans l'ensemble, les travailleurs ont bien accepté le confinement et demandaient à connaître la date de reprise. Pendant le confinement, la plupart des encadrants étaient en télétravail, venant travailler une journée par semaine sur site. Nous avons mis en place un service minimum en production pour préserver nos relations commerciales.

D'autres sont venus beaucoup plus régulièrement sur le site car certaines activités étaient maintenues pour éviter une catastrophe économique et préparer le retour des travailleurs (notamment le secteur du maraichage, ou le site du chapeau rouge qui a confectionné des masques, des sur-blouses). L'ARS nous a par ailleurs sollicités pour être centre de distribution pour les kits sanitaires.

Les ESAT ont pu rouvrir progressivement le 18 mai 2020 : les travailleurs sont revenus peu à peu, sur la base du volontariat. Certains, par peur ou susceptibles de développer des formes graves de la maladie ont bénéficié soit d'un arrêt maladie soit d'un certificat d'isolement lorsqu'ils vivaient avec une personne dite « à risque ». Le partenariat avec le médecin du CEDEST et les médecins traitants a été très important lors de cette période de crise sanitaire. Les éducateurs ont continué à suivre les personnes ne pouvant reprendre leur activité professionnelle, par téléphone ou par des visites à domicile afin de garder le lien.

Ce retour progressif des travailleurs a été facilité par le maintien de la rémunération par l'ARS jusqu'octobre, ce qui a permis d'organiser et d'adapter les postes de travail de façon réfléchie.

Une vidéo sur les gestes barrières a été diffusée. Des règles d'hygiène strictes ont été mises en place : port du masque obligatoire, lavage des mains systématique, distanciation physique, passage aux vestiaires limité à 2 voire 3 personnes, sens de circulation pour éviter les croisements... Au self, l'organisation a été revue également pour éviter les croisements, les brassages de personnes.

Les formations, les RAE ont été reportées ainsi que les stages et les admissions de mars à septembre. Les projets personnalisés ont été suspendus. Certaines activités de soutien répondant aux besoins de moment (gestion du stress liée au Covid principalement, détente musculaire, sophrologie) ont été remises en place dès septembre, ainsi que certaines formations et RAE lorsqu'elles pouvaient se faire sans brassage avec du public extérieur.



Cependant, les remises d'attestations RAE, les remises de médaille du travail, la fête de fin d'année ont été suspendues. Le côté convivial a été perdu. Les manifestations comme les portes ouvertes n'ont pu être maintenues.

Des visites de pré-reprises ont été proposées à certaines familles et travailleurs afin de les rassurer sur la mise en place des règles strictes d'hygiène.

Le second confinement a eu beaucoup moins d'impact que le premier car les travailleurs ont continué à venir travailler. Le couvre-feu à 20 heures n'a pas eu visiblement de conséquence apparente.

L'EALD a quant à elle poursuivi ses activités blanchisserie et Maintenance et hygiène des locaux. Elle a par ailleurs géré, pour l'ensemble des établissements de l'association, l'achat et la distribution des produits et EPI spécifiques à la Covid-19.

# PERSPECTIVES 2021

## Activités de travail

- Poursuivre le travail sur l'insertion en milieu ordinaire (formations professionnelles, actions socialisantes, découverte du milieu ordinaire par des stages)
- Développer les prestations externes
- L'atelier FALC proposera un nouveau service, complémentaire à l'adaptation de documents : la création de vidéos d'animation faciles à comprendre. Cela impliquera de pouvoir se former, s'équiper et trouver de nouveaux marchés. Une perspective qui enthousiasme l'ensemble de l'équipe
- Acquérir de nouveaux marchés afin de pallier la baisse d'activité ; renouveler les contrats
- Continuer à former les ouvriers aux techniques de façonnage
- Elargir les moyens de manutention adaptés (Gerbeurs mobiles, potence de levage, petits outillages électriques) pour soulager le personnel exécutant
- Réviser les plans de montage et la nomenclature de pièces avec le client pour optimiser le travail
- Optimiser le stockage des matières premières (approvisionnements, matières vétustes...)
- Définir une nouvelle activité en fil rouge sur la partie « conditionnement »
- Définir et adapter le projet de l'activité maraichage aux différentes problématiques des personnes accompagnées.
- En partenariat avec les entreprises, développer des sessions de travail en milieu ordinaire.
- Développer les formations manutention au hangar alimentaire afin de satisfaire aux activités nécessitant une manutention élevée

## Santé

- Le nombre important de personnes qui ont dû s'isoler lors du premier confinement du fait de leurs comorbidités a mis en lumière l'état général de santé du public que nous accompagnons. Nous prévoyons de mettre en place en 2021 des activités de promotion et de prévention autour de la santé.



## Amélioration des conditions de travail

- Le départ des équipes espaces vert de l'ESAT de Grande Synthe en 2021 sur le site de Coudekerque Branche va libérer un bâtiment. Nous avons commencé en 2020 une réflexion globale sur l'organisation des activités pour définir quelle activité occupera ce bâtiment. Nous cherchons à améliorer les conditions de circulation sur le site et les conditions de travail.
- Déménagement de la blanchisserie dans les nouveaux locaux.

## Politique RH

- Définir nos limites quant à la possibilité d'accompagner des ouvriers à temps partiel afin de répondre aux besoins et demandes.
- Travail de réflexion sur la mise de nouveaux dispositifs pilotés par le service soutien en partenariat avec les encadrants professionnels de l'ESAT, les acteurs locaux : dispositif autonomie à la mobilité, maîtrise des savoirs de base, insertion.
- EALD : mise en place des EPE (entretiens d'évaluation) pour l'ensemble des salariés.
- Sortie positive des 1ers CDD tremplin, après formation et expérience en lien avec le SAMO.





# SECTEUR HABITAT ET VIE SOCIALE

## AGREMENTS

### 126 Foyer d'hébergement

- La Marelle : **40**
- Comte Jean et Maisons : **15**
- Tamboise : **18**
- Marengo : **11**
- Clos du chapeau rouge : **11**
- Balancine : **12**
- Nicolas Barré : **19**

### 141 Foyer de vie et accueils de jour

- SAJ (service d'accompagnement à l'autonomie – accueil de jour) : **66**
- Comte Jean : **14**
- Rex Meulen : **18**
- Dewulf : **43**

### 50 Foyer d'accueil médicalisé

- Relais des Moères : 50 places dont 6 en accueil de jour

### 12 Service d'accompagnement à la parentalité

### Service SLC (sport, loisirs, culture)

### 70 SAVS (service d'accompagnement à la vie sociale)

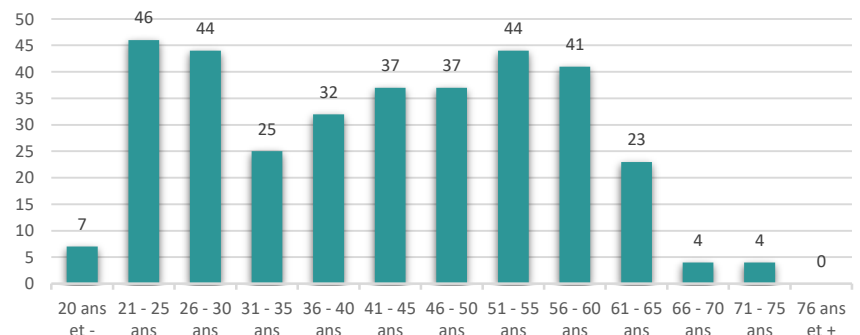


399 places agréées

424 effectif réel

Personnes accompagnées

Age des résidents (hors services du SAMO et SLC)

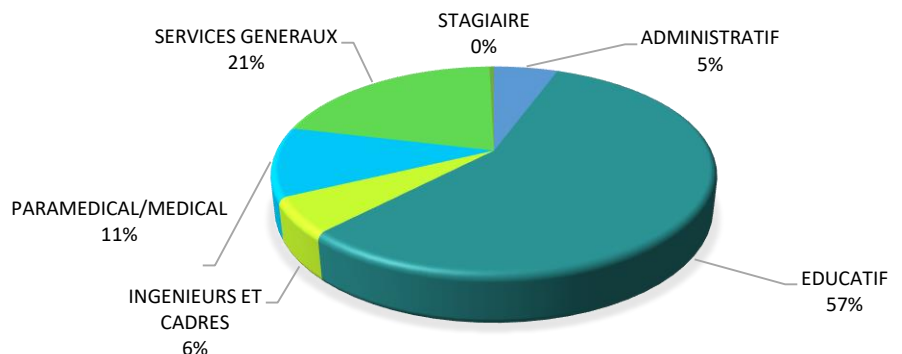


200 CDI

49 CDD

Professionnels

CATÉGORIE SOCIO-PROFESSIONNELLE



# SERVICES D'ACCOMPAGNEMENT A L'AUTONOMIE SAJ MARC ANGLADE

(3 sites : Grande Synthe, Téteghem, Loon-Plage)

## MISSIONS

L'objectif général du service d'accompagnement à l'autonomie SAJ Marc Anglade est d'offrir à des adultes présentant une déficience intellectuelle, un lieu d'épanouissement et d'expression privilégié leur permettant de s'inscrire dans un parcours de vie bénéficiant de la transition inclusive.

Le SAJ poursuit un triple objectif puisqu'il constitue à la fois :

- **Un lieu d'accueil et d'accompagnement personnalisé** favorisant le développement des compétences des personnes
- **Un lieu d'expertise, d'évaluation et d'orientation** en vue de définir/préciser le projet personnalisé des personnes et de contribuer à accéder à leur statut de citoyen
- **Un espace de relais et de soutien** aux familles

Le Service d'accompagnement à l'autonomie SAJ Marc Anglade apporte une réponse adaptée aux besoins, aux aspirations et projets des personnes accompagnées. Il s'attache à entretenir la qualité de vie de la personne et de ses proches. Le Service d'accompagnement à l'autonomie propose des activités individuelles et collectives permettant une ouverture sociale, culturelle voire même professionnelle.

Les missions s'articulent autour des principes d'autodétermination, d'autonomie, de prise de risque mesurée (approche expérientielle) et d'inclusion sociale et solidaire.

## EXPRESSION DES PERSONNES ACCOMPAGNÉES

L'expression de la personne accompagnée est recherchée au quotidien, que ce soit lors de temps formalisés (groupes de paroles, CVS, réunions Projet Personnalisés, suivis d'actions, groupes projets) ou lors de temps moins formels.

En lien avec les valeurs portées dans le projet associatif global, et notamment par la philosophie d'accompagnement qui cherche à permettre aux personnes de s'autodéterminer davantage, le service porte une attention particulière à créer les conditions permettant aux personnes de s'exprimer et de faire des choix éclairés. Cela passe par la recherche quotidienne de la posture professionnelle la plus juste possible, en fonction des besoins et capacités des personnes que l'on accompagne (ni trop, ni trop peu).

Modes d'expression (CVS, groupes d'expression, enquêtes satisfaction...) :

- 2 temps d'expression formalisés et mis en place sur chaque site (groupe de parole + atelier théâtre, co-construits avec les personnes accompagnées)
- Bilans systématiques de chaque période d'accueil temporaire, où l'expression de la personne est recherchée (auto-évaluation, appréciation...)
- Fiches de réclamations
- 4 CVS en 2020

Participation des personnes accompagnées :

- Mise en place de groupes projets, pensés et animés par les personnes accompagnées
- Présentation du projet personnalisé par la personne accompagnée, soutenue si elle le souhaite par un accompagnant
- Points d'étape réguliers du PP (suivis d'actions)
- Développement de l'utilisation des outils numériques, favorisant l'expression des personnes accompagnées : tutos réalisés par les personnes, séquentiels vidéos, visio-conférences, portraits vidéos (PP)





## DÉMARCHE INCLUSIVE

Plusieurs projets à visée inclusive se développent : Château Coquelles, Label Epicerie, Hub de Vie, intervention par les personnes accompagnées à l'IRTS (techniques éducatives).

## ACCOMPAGNEMENT DES PERSONNES

### Projets personnalisés

En 2020, 28 nouveaux projets personnalisés ont été réalisés en co-construction avec les personnes accompagnées.

### Séjours / Sorties

Le Service d'accompagnement à l'autonomie ne propose pas de séjours mais peut faire le lien avec les organismes de séjours adaptés.

Des activités extérieures sont régulièrement mises en place avec les personnes accompagnées (randonnées, balades, sorties culturelles).



## EVENEMENTS MARQUANTS

- Projet de Hub de vie « Maison des rencontres » qui continue à avancer à l'initiative des personnes accompagnées
- Label épicerie: projet inclusif de bénévolat et utilité sociale (mise en rayon, entretien, jardinage, caisse, agencement de produits..)
- Projet Em'portable: festival dont l'idée est de créer une œuvre originale en 3 minutes maximum. Les personnes accompagnées ont choisi une œuvre du musée du LAAC et via un jeu de société fait par le LAAC, elles ont pu exprimer leur ressenti ... à partir de ça, elles ont construit un scénario et ont réalisé un film au musée du LAAC : « L'Art de la rencontre »
- L'artothèque continue son développement : les artistes travaillent à la mise en ligne d'un site internet et d'une page Facebook pour l'emprunt des œuvres
- Le tournage vidéo de présentation du projet Artothèque par l'UNAPEI
- Une personne accompagnée a été diplômée « animateur Yoga du Rire »

## ADAPTATION AU CONTEXTE SANITAIRE



Les professionnels sont restés pleinement mobilisés en appui du parcours de vie des personnes accompagnées par le service d'accompagnement à l'autonomie et nous les remercions très sincèrement.

Lors du confinement, le service a proposé des **interventions à domicile** (pour 10 personnes), une **veille téléphonique** (auprès des 69 personnes) et des **séances d'animation en Visio** (22 personnes). Pour préparer la reprise de l'accompagnement sur site, nous avons recueilli les avis des 69 personnes et de leur famille et étudié le mode d'accompagnement adapté aux souhaits et aux besoins des personnes accompagnées.

# AMELIORATION CONTINUE DE LA QUALITE

## *Evaluation interne : (2018-2023)*

Fin 2020, nous avons atteints 75% des objectifs et de plans d'actions définis lors de l'évaluation interne. Une bonne dynamique s'est installée, grâce à l'engagement et au pilotage de la correspondante qualité, et la mise en place de **COSUI Démarche qualité** chaque trimestre. L'évaluation interne sera clôturée en 2023.

- Nombre de points qualité avec la direction : 7
- Nombre de plans d'actions terminés: 26
- Nombre de plans d'actions en continu : 33
- Nombre de plans d'actions en cours ou non commencés : 34
- 93 plans d'actions notés sur Fusion en 2020 et vu pour chaque processus
- Pas de fiches de dysfonctionnement recensées en 2020



## *Evaluation externe*

Le rapport reprend de nombreux éléments du rapport d'activité et retranscrit la teneur des échanges et des entretiens qui ont été réalisés avec les 4 P.

Les recommandations sont issues des constats réalisés à différents niveaux et sont en adéquation avec les orientations associatives. Une réunion et une lecture contradictoire ont permis de préciser certains éléments présents sur la première version du rapport.

Nous avons pu notamment revenir sur des points de contextualisation et une prise de hauteur nécessaire pour comprendre l'évolution récente du projet des services d'accompagnement à l'autonomie.

La dernière version du rapport doit permettre au service d'affiner ses axes d'amélioration à l'aune de l'écriture du nouveau projet d'établissement.

## PERSPECTIVES 2021

### En lien avec le projet d'établissement

Ecriture du prochain projet établissement : un comité de pilotage composé des « 4 P » a été mis en place, et a défini les 5 grandes orientations du prochain projet d'établissement :

1. **Communication** : comment favoriser l'accessibilité de la communication et de l'information aux personnes que l'on accompagne, à leurs familles, aux partenaires et aux professionnels ?
2. **Admission** : comment améliorer l'admission des personnes accompagnées par le SAJ ?
3. **Valorisation des rôles sociaux** : comment donner un nouveau sens aux « activités » proposées au SAJ, comme supports de valorisation des rôles pour les personnes que l'on accompagne ?
4. **Personnalisation de l'accompagnement** : comment permettre à la personne d'expérimenter les différentes prestations proposées par le SAJ pour pouvoir faire un choix éclairé ?
5. **Ouverture vers l'extérieur** : comment accompagner les partenaires, actuels et futurs, à accompagner les personnes accompagnées ?





Un temps d'échange et de réflexion réunissant les « 4P » aura lieu le 18 Juin 2021, sur les 5 thématiques citées ci-dessus.

1. Hub de vie « La maison des rencontres » : recherche d'un nouveau local, lancement d'une nouvelle enquête d'opportunité, validation du modèle économique, et mise en place de groupes de travail afin de réfléchir sur les modalités d'organisation et de mise en œuvre (organisation RH, horaires, services etc.)
2. Volonté du SAJ de Tétéghem de s'intégrer au projet d'implantation du nouveau centre ville: NPNRU quartier De Groote. Des groupes de travail vont être mis en place avec les personnes accompagnées.
3. Suivis d'action PP : mise en conformité et formalisation sur IMAGO DU
4. Développement de l'artothèque : site internet et possible local
5. Amélioration continue : poursuite COSUI DQ (Comités de suivi de la Démarche Qualité) + répartition des temps DQ de la correspondante qualité sur les 3 sites de Grande-Synthe, Tétéghem et Loon-Plage.

### **En lien avec les orientations du projet associatif global**

1. Projet de formation aux techniques éducatives par l'immersion, à l'IRTS Grand Littoral : les personnes accompagnées par le SAJ interviendront en qualité d'intervenants occasionnels, rémunérés en tant que tels, et formant de futurs moniteurs-éducateurs aux techniques éducatives issues de l'artothèque et du Yoga du rire. Ce projet s'inscrit directement dans les orientations du PAG, cherchant à promouvoir les capacités des personnes d'abord. L'ambition de ce type de projets est de permettre aux personnes que l'on accompagne d'être considérées en tant que citoyens capables autrement, exerçant des rôles sociaux valorisés.
2. Développement du numérique et des supports vidéos: tablettes AMIKEO + logiciel Auticiel

### **En lien avec l'organisation (RH, travaux, modalités d'accompagnement)**

1. Travaux d'assainissement sur le SAJ de Grande-Synthe, création de places de parking réservées aux taxis
2. Recrutement d'un Educateur Spécialisé coordinateur sur le SAJ de Tétéghem
3. Capitalisation de l'organisation en sous-groupes pour l'accompagnement des personnes (accompagnement en nombre restreint), organisation mise en place depuis un an au regard du contexte sanitaire.
4. Autonomie et autodétermination : le sens des ateliers et services proposés par le SAJ sera questionné.
5. Développement des actions inclusives, poursuite de l'accompagnement distancié, cherchant à permettre aux personnes de s'autodéterminer davantage.



# CENTRES D'HEBERGEMENT DU LITTORAL DUNKERQUOIS

Les CHLD regroupent 7 établissements médico-sociaux offrant un éventail de solutions en matière d'habitat, avec chacune leurs spécificités.

Au-delà d'une fonction d'hébergement (au sens « loger » et « accueillir »), la vocation des CHLD est de développer un accompagnement global et personnalisé pour chaque personne, visant l'autonomie, l'insertion sociale et l'épanouissement personnel.

## MISSIONS GÉNÉRALES DES RÉSIDENCES ET LEURS PERSPECTIVES 2021

### Foyer d'hébergement / Foyer de vie LE COMTE JEAN

*(Transformation de 7 à 14 places de foyer d'hébergement en foyer de vie, notamment pour des personnes en cessation d'activité avec l'orientation requise)*

Le Foyer d'hébergement du « Comte Jean » est agréé pour l'accueil de 29 personnes en mixité. Il a pour vocation d'accueillir des personnes ayant vécu une période assez longue au domicile familial et aspirant à une prise progressive d'indépendance et d'autonomie. Il s'agit parfois de répondre à la problématique du vieillissement des parents et à leur besoin de trouver un relais rassurant dans l'accompagnement de leur enfant.

Les professionnels apportent une attention particulière aux actions susceptibles d'accroître ou de maintenir le confort, la sécurité et le bien-être physique des personnes accueillies.



## PERSPECTIVES 2021

### En lien avec le projet d'établissement

Poursuite de la mise en place d'activités en journée dans le cadre du foyer de vie en interne et en externe  
Poursuite du suivi des objectifs des projets personnalisés  
Développement des apprentissages à l'autonomie (repas, lingerie, transport...)  
Maintien et développement des partenariats inclusifs (maison de quartier, association des habitants, commerces de proximité...)  
Elaboration du projet de service  
Développement partenarial avec Pass'âge

### En lien avec l'organisation

Création d'une salle d'activité  
Aménagement des jardins  
Travaux de mise aux normes SSI, électricité  
Restauration sortie de secours  
Poursuite de la numérisation des dossiers sur IMAGO  
Organisation horaire en fonction de l'évolution des besoins

### En lien avec les orientations du PAG

Autodétermination et valorisation des rôles sociaux  
Avancée en âge (accompagner la préparation au départ à la retraite : lien avec l'ESAT et poursuite de l'accompagnement des personnes retraitées)  
Habitat inclusif  
Santé et accès aux soins (poursuite et développement du suivi santé et de la prévention en lien avec la coordinatrice santé CHLD)  
Amplifier l'accès aux sports, loisirs culture (poursuivre et développer les activités mises en place au sein de l'établissement et à l'extérieur dès que la situation sanitaire le permettra)  
Développement des outils de communication (outils numériques/projet borne interactive)

## CHLD Les Maisons du Comte Jean

Le dispositif « Les Maisons » est agréé pour l'accueil de 8 personnes en mixité. L'accompagnement de ce dispositif est axé sur une approche communautaire où chaque personne participe activement à l'organisation de la vie quotidienne (confection des repas, prise en charge de l'entretien de son espace personnel, entretien de son linge ...) à la vie culturelle (sorties, spectacles, théâtre et musique...) et aussi à l'accès à la citoyenneté (participation à des actions citoyennes au niveau local).



## PERSPECTIVES 2021

### En lien avec le projet d'établissement

Développement des apprentissages à l'autonomie (repas, lingerie, transport...)

Maintien et développement des partenariats inclusifs (maison de quartier, association des habitants, commerces de proximité...)

Elaboration du projet de service

Poursuite et développement du suivi santé et de la prévention en lien avec la coordinatrice santé des CHLD

### En lien avec les orientations du PAG

Autodétermination et Valorisation des Rôles Sociaux

Avancée en âge

Habitat inclusif

Santé et accès aux soins

Amplifier l'accès aux sports, loisirs culture. (poursuivre et développer les activités mises en place au sein de l'établissement et à l'extérieur dès que la situation sanitaire le permettra)

Développement des outils de communication (outils numériques/projet borne interactive)

### En lien avec l'organisation (RH, travaux, modalités d'accompagnement)

Stabiliser l'équipe des maisons

Nouvelles admissions en lien avec les orientations et les missions de l'établissement (notion de parcours)

Poursuite de la numérisation des dossiers sur IMAGO

## CHLD Tamboise

La Résidence « Tamboise » est agréée pour héberger 18 personnes en mixité, en appartements ou studios avec entrée indépendante sur l'extérieur. Ce dispositif permet aux personnes qui réalisent leurs premiers pas dans l'autonomie par l'habitat d'être rassurées de par la proximité des autres structures. Ce dispositif est une étape qui répond à des besoins et attentes de personnes qui requièrent une présence plus importante pour à terme, être suffisamment rassurées pour envisager une plus grande autonomie et indépendance.



L'accompagnement des professionnels dans le développement des habiletés sociales et domestiques participent à promouvoir ce principe d'étape afin que la personne se sente à même d'envisager un habitat davantage inclusif.

L'ouverture sur l'extérieur et les liens partenariaux avec les instances de droits communs permettent également aux personnes d'envisager une diversité plus importante de leurs rôles sociaux.

# PERSPECTIVES 2021

## En lien avec le projet d'établissement

Développement des apprentissages à l'autonomie (repas, lingerie, transport...),

Maintien et développement des partenariats inclusifs (maison de quartier, association des habitants, commerces de proximité...) .

Elaboration du projet de service

Relancer la dynamique de l'inclusion dès l'ouverture des dispositifs (maisons de quartier, sport, culture,...)

## En lien avec l'organisation (RH, travaux, modalités d'accompagnement)

Réhabilitation intérieure des logements

Poursuite de la numérisation des dossiers sur

IMAGO.

## En lien avec les orientations du PAG

Autodétermination et Valorisation des rôles sociaux

Accompagnement à la préparation au départ à la retraite : lien avec l'ESAT et poursuite de l'accompagnement des personnes retraitées)

Habitat inclusif

Santé et accès aux soins (poursuite et développement du suivi santé et de la prévention en lien avec la coordinatrice santé)

Amplification de l'accès aux sports, loisirs culture.

Développement des outils de communication (outils numériques/projet borne interactive)

## CHLD La Balancine



La résidence « Villa Balancine » est située en centre-ville de Dunkerque Malo les Bains. L'agrément est de 12 personnes.

Les appartements sont groupés, la présence du bureau éducatif au pied de la résidence favorise l'accompagnement de proximité.

## CHLD Appartements Marengo



La résidence "Marengo" est située en centre-ville de Dunkerque. 11 résidents y sont accueillis : 9 célibataires et 1 couple avec enfant.

## MISSIONS

- Favoriser l'acquisition ou la progression dans les actes de la vie quotidienne (organiser le lieu de vie, aide à la gestion du budget en lien avec les tuteurs, des achats... )
- Travailler autour de l'hygiène, de l'habillement de la vie domestique et des déplacements), de l'image de soi
- Contribuer au bien-être de la personne accueillie : permettre à la personne de s'exprimer
- Soutenir la personne dans la gestion des sentiments, des émotions et comportements qui en découlent
- Responsabiliser la personne dans ses actes
- Développer la socialisation de la personne accueillie : échanges, contacts avec l'extérieur, utilisation des codes sociaux, respect
- Participer à l'insertion dans la vie collective, découverte de l'environnement, participation à des actions culturelles et sociales,
- Favoriser l'appropriation des outils numériques et accompagnement sur la gestion des risques liés à leurs utilisations
- Accompagner les personnes à la santé et à la prise de rendez-vous vers les spécialistes, faire de la prévention à la santé et, dans le cadre particulier de crise sanitaire, aider les personnes à vivre au mieux la situation de crise
- Orienter les personnes vers les professionnels des lieux communs en capacité de les informer sur leurs droits...

## CHLD La Balancine

### En lien avec le projet d'établissement

Poursuivre le projet cuisine et santé

Elaborer le projet de service

Organiser les réunions collectives avec les 4P pour avancer sur les fiches actions

Conventionner avec les Maisons de Quartiers et les associations culturelles et sportives pour une meilleure inclusion

Des prérequis restent nécessaires à l'interne pour habituer les résidents à entrer en relation avec l'autre. Ils seront travaillés dans des activités d'apprentissage d'habiletés sociales et d'approche culturelle.

### En lien avec les orientations du PAG

La perspective principale est la relance de la dynamique d'inclusion dans les dispositifs de droits communs largement freinée par la situation de crise sanitaire.

Favoriser l'expression des résidents sur la qualité de notre service à travers l'utilisation des fiches réclamations.

Formation d'une salariée à la sophrologie pour favoriser le bien-être des résidents sur l'ensemble des dispositifs. Créer un groupe de réflexion éthique au sein des dispositifs (Marengo, Clos du Chapeau Rouge, La Balancine).

Renforcer les communications avec les résidents et les familles.

Mieux communiquer ce que nous allons mettre en place mais aussi améliorer la rédaction des comptes rendu d'activités sur Imago afin de donner une image plus fidèle de ce qui est fait à la Balancine.

Intégrer 1 fois par mois dans une réunion éducative un sujet abordé dans les recommandations de bonnes pratiques de l'ANESM-HAS pour guider les professionnels dans leurs pratiques.

### En lien avec l'organisation (RH, travaux, modalités d'accompagnement)

Renforcement de l'accompagnement

Prestations externes pour pallier la fatigabilité de certains résidents

Maintenir un niveau d'hygiène et du lieu de vie satisfaisant et agréable, éviter la dégradation du patrimoine. Tenir son intérieur et se faire à manger nécessite l'apprentissage de nombreuses compétences. Pour développer les apprentissages au niveau des habiletés sociales, il faudra réorganiser les emplois du temps plus en fonction des différentes métiers au sein de la résidence.

## CHLD Appartements Marengo

### En lien avec le projet d'établissement

Accroître les partenariats notamment avec la Maison de quartier Soubise

Partenariat avec les salles de sport (en individuel) Séjours à organiser pour les résidents à leur demande pour offrir plus de solutions hors «vacances adaptées»

Poursuivre le travail d'autodétermination avec les résidents

Réinvestir les lieux culturels dès la fin de la crise sanitaire (accompagnement à l'organisation)

Poursuivre l'information sur les réseaux sociaux Travailler les pré requis avec SLC

Etoffer le partenariat avec Flandre Opale Habitat

### En lien avec les orientations du PAG

La perspective principale est la relance de la dynamique d'inclusion dans les dispositifs de droits communs largement freiné par la situation de crise sanitaire

Favoriser l'expression des résidents sur la qualité de notre service à travers l'utilisation des fiches réclamations

Formation d'une salariée à la sophrologie pour favoriser le bien être des résidents sur l'ensemble des dispositifs

Créer un groupe de réflexion éthique au sein des dispositifs (Marengo, clos, balancine)

### En lien avec l'organisation (RH, travaux, modalités d'accompagnement)

Pour répondre aux besoins des résidents d'entretenir leurs lieux de vie et se nourrir de manière satisfaisante pour rester en santé, ajouter des prestations de ménage et un tiers de poste en ETP pour fournir des accompagnements aux repas. Il s'agit d'augmenter ce type de prestation et d'accompagnement afin que les résidents soient moins fatigués et favoriser les accompagnements sur les habiletés sociales et la VRS.

Pour 2021, le projet de service doit être réalisé.

Les actions correctives suite aux conclusions de l'évaluation externe seront planifiées sur les 3 ans à venir. Si la situation sanitaire s'améliore, nous comptons fluidifier la planification du travail de chaque professionnel pour répondre aux projets des personnes et faciliter le travail collectif des 4P.

# CHLD Résidence Nicolas Barré

## MISSIONS

La résidence « Nicolas Barré » est agréée pour l'accueil de 8 + 11 personnes (projet Bosquet 3).

Douze personnes accompagnées habitent à la résidence Nicolas Barré, celle-ci comporte 10 appartements (huit T2 et deux T3) et à ce jour trois couples habitent à la résidence Racine et un couple avec enfant habite à la résidence Charles de Gaulle. Ces deux dernières résidences sont situées à cinq minutes à pieds du bureau situé 5 place Robert Prigent.

L'équipe est constituée de cinq professionnels. Le projet de service permet aux personnes de conforter leurs habiletés sociales et domestiques et de développer leurs compétences. Les professionnels accompagnent également et encouragent les personnes à créer du lien social en profitant des activités que les instances de droit commun proposent (maison de quartier, club sportif...).

Depuis la dynamique de transition inclusive engagée, le dispositif accompagne à ce jour 20 personnes au total. Pour promouvoir une dynamique collective, les professionnels encouragent les rencontres entre les locataires des résidences Nicolas Barré, ou entre les locataires de la résidence Racine (pair-aidance). Pour ce faire et en partenariat avec la maison de quartier des Glacis, une fois par trimestre au minimum, les locataires se réunissent afin de discuter de sujets tels que le vivre ensemble, la citoyenneté ou encore le respect entre locataires.

## PERSPECTIVES 2021

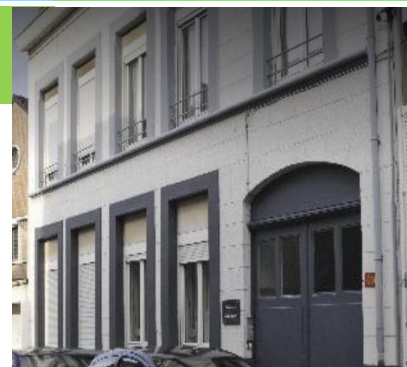
### En lien avec le projet d'établissement

- Anticiper les réorientations selon les projets de retraite et de vieillissement des personnes
- Planifier les vaccinations COVID avec la coordonnatrice santé
- Commencer l'élaboration du projet de service, évaluer les spécificités du service, organiser des groupes de travail selon les 4P
- Créer une vidéo de présentation du service

### En lien avec les orientations du PAG

Relancer la dynamique de l'inclusion dès l'ouverture des dispositifs maison de quartier, sport, culturel,...

- Développer la collaboration avec les dispositifs de santé mentale
- Réaliser un diagnostic de territoire avec les étudiants de l'IRTS
- Objectif de mieux connaître les services et de mieux nous faire connaître
- Objectif de mieux coordonner l'accompagnement éducatif (vie quotidienne et vie sociale) et la prise en charge médicale (services psychiatriques et psychologiques)



### **En lien avec l'organisation (RH, travaux, modalités d'accompagnement)**

- Développer les aides à domicile et les services à domicile selon les besoins
- Reprendre la collaboration avec les partenaires en présentiel ou en visio selon possibilité
- Informatique et téléphonie à développer / utilisation IMAGO (Chromebook)
- Peinture de la cage d'escalier demi mur Bâtiment F résidence Nicolas Barré
- Aménagement ergonomique du bureau pour une salariée, rehausseur, siège, serrure électrique porte d'entrée bureau (en lien avec Cap Emploi)
- Changer le véhicule Logan en autre véhicule 5 places plus adapté (BERLINGO)

## **CHLD La Marelle**

### **MISSIONS**

La Marelle est un foyer logement qui accompagne 40 personnes. Elles vivent en logement autonome référencé à leur nom. Il s'agit d'un accompagnement au domicile plus renforcé que pourrait le faire un SAVS.

L'équipe est constituée de six professionnels. Le projet de service permet aux personnes de créer du lien social en profitant des activités que les instances de droit commun proposent (mairie, maison de quartier, club sportif...), de coordonner les aides à domicile, de conforter leurs habiletés sociales et domestiques et de développer leurs compétences. Les professionnels accompagnent également et encouragent les personnes à prendre soin de leur santé.

La collaboration active avec tous les délégués DPM et avec les familles aide à l'accompagnement pour des démarches administratives et pour la gestion de leur budget, l'organisation de leurs loisirs et des périodes de vacances.



### **PERSPECTIVES 2021**

#### **En lien avec le projet d'établissement**

- Anticiper et accompagner la préparation à la retraite des personnes, organisation d'un équilibre de vie lors d'un aménagement d'un temps partiel.
- Réaliser les bilans de santé avec la CPAM.
- Planifier les vaccinations COVID avec la coordonnatrice santé CHLD
- Poursuivre le développement réseau avec les agences immobilières et les propriétaires privés pour viser à l'habitat inclusif en privilégiant un environnement le plus adapté pour chaque personne (coiffeur, pharmacie, commerces, médecin).
- Rechercher des services dans le tourisme pour aider à l'organisation des projets vacances
- Commencer l'élaboration du projet de service, évaluer les spécificités du service, organiser des groupes de travail selon les 4P.
- Créer une vidéo de présentation du service, collaboration avec le SAVS du SAMO
- Projet théâtre.

#### **En lien avec les orientations du PAG**

- Relancer la dynamique de l'inclusion dès l'ouverture des dispositifs maison de quartier, sport, culturel,...
- Développer la collaboration avec les dispositifs de santé mentale : réaliser un diagnostic de territoire avec les étudiants de l'IRTS,
- Objectif de mieux connaître les services et de mieux nous faire connaître
- Objectif de mieux coordonner l'accompagnement éducatif (vie quotidienne et vie sociale) et la prise en charge médicale (services psychiatriques et psychologiques).

### **En lien avec l'organisation (RH, travaux, modalités d'accompagnement)**

- Développer les aides à domicile et les services à domicile selon les besoins.
- Reprendre la collaboration avec les partenaires en présentiel ou en visio selon possibilité
- Informatique et téléphonie à développer / utilisation IMAGO (Chromebook, smartphone, standard à changer) SIA, changer le lino au rez de chaussée.

## **CHLD Clos du Chapeau Rouge**

### **MISSIONS**

Les 11 appartements du Clos du chapeau rouge sont tous occupés fin 2020 (sauf celui qui nécessite des travaux de séparation entre le bureau et cet appartement). Le travail d'emménagement est abouti jusqu'à la décoration intérieure pour que chacun s'y sente bien.

La moitié des résidents a besoin d'une aide soutenue pour entretenir l'appartement et se faire à manger de façon à rester en bonne santé. Mais tous ont exprimé qu'ils étaient fiers et heureux d'être dans cette résidence où ils se sentaient comme les autres dans le quartier.



### **PERSPECTIVES 2021**

#### **En lien avec le projet d'établissement**

Accroître les partenariats notamment avec les Maisons de Quartier et la Maison de la Culture de Tétéghem  
Séjours à organiser pour les résidents à leur demande pour offrir plus de solutions hors "vacances adaptées"  
Poursuivre le travail d'autodétermination avec les résidents  
Réinvestir les lieux culturels dès la fin de la crise sanitaire (accompagnement à l'organisation)  
Poursuivre l'information sur les réseaux sociaux  
Travailler les pré requis avec SLC  
Maintenir l'entretien des différents logements.

#### **En lien avec les orientations du PAG**

La perspective principale est la relance de la dynamique d'inclusion dans les dispositifs de droits communs largement freinée par la situation de crise sanitaire  
Favoriser l'expression des résidents sur la qualité de notre service à travers l'utilisation des fiches réclamations  
Formation d'une salariée à la sophrologie pour favoriser le bien-être des résidents sur l'ensemble des dispositifs  
Créer un groupe de réflexion éthique au sein des dispositifs (Marengo, Clos du chapeau rouge, La Balancine)

#### **En lien avec l'organisation (RH, travaux, modalités d'accompagnement)**

Pour répondre aux besoins des résidents d'entretenir leurs lieux de vie et se nourrir de manière satisfaisante pour rester en santé, ajouter des prestations ménage et un tiers de poste en ETP pour fournir des accompagnements aux repas. Il s'agit d'augmenter ce type de prestation et d'accompagnement afin que les résidents soient moins fatigués et favoriser les accompagnements sur les habiletés sociales et la VRS

Pour 2021, le projet de service doit être réalisé. Les actions correctives suite aux conclusions de l'évaluation externe seront planifiées sur les 3 ans à venir

Si la situation sanitaire s'améliore, nous comptons fluidifier la planification du travail de chaque professionnel pour répondre aux projets des personnes et faciliter le travail collectif des 4P



# EXPRESSION DES PERSONNES ACCOMPAGNÉES

Particulièrement perturbées par la Covid-19, les différentes structures CHLD ont organisé chacune 2 CVS au cours de l'année 2020.

Des fiches de réclamation ont été proposées aux résidents, qu'ils pouvaient transmettre via une boîte aux lettres disposée sur chacune des structures.

Des temps d'expression ont été proposés pendant le confinement, en petits groupes.

Plusieurs réunions de résidents ont été réalisées sur l'année sur différents thèmes (activités sportives, vacances, santé/covid19, expression sur la situation sanitaire, amélioration du lieu de vie...).

Chaque structure a également réalisé une vidéo pendant la période de confinement, où chaque résident a pu s'exprimer sur son ressenti pendant cette période difficile et sur ce qui a été mis en place sur la structure.

Selon les projets spécifiques de chaque résidence, des réunions d'information ont été organisées :

- **Tamboise** : futurs travaux dans les logements, avec vote sur l'organisation
- **Nicolas Barré et La Marelle** : réalisation d'une enquête de satisfaction sur la qualité de l'accompagnement

## DÉMARCHES INCLUSIVES

### Comte Jean

- Participation aux activités de la maison de quartier (hors période Covid)
- Intégration de 4 résidents au sein de l'association des habitants lapins blancs DESSINGUEZ
- Démarche engagée mais stoppée par la situation sanitaire pour la délocalisation d'activités au sein de dispositifs de droits commun (Théâtre au palais du littoral/salle de sport municipale, l'AFMACS)
- Poursuite d'apprentissage de déplacements autonomes en bus de ville
- Poursuite d'apprentissage d'achats dans les commerces de proximité

### Les Maisons

- 3 personnes ont participé à un atelier « estime de soi » organisé par des professionnels des CHLD au sein d'une maison de quartier
- 1 personne a participé à un atelier informatique mis en place au sein d'une maison de quartier
- 2 personnes participent à des activités régulières en maison de quartier (stoppé pendant la période Covid), 1 personne a gardé contact avec la maison de quartier (visio et activité faite sur les maisons avec du matériel transmis par la MQ)
- Accompagnement d'une personne pour les apprentissages de déplacement en bus de ville

### Tamboise

- 3 personnes ont participé à un atelier informatique mis en place au sein d'une maison de quartier.

### La Balancine

SLC en pré requis et Service des Sports

### Nicolas Barré

Culture du Cœur : information sur l'accès au site et les identifiants à connaître pour réaliser les réservations qui seront mis à disposition par mail et dans le bureau  
Poursuite du développement du projet Autonomia jusqu'en mars

### La Marelle

Poursuite du développement du projet Autonomia. Inscription dans les maisons de quartiers, accompagnement pour aider les personnes à appréhender un nouvel environnement lors d'un déménagement  
Bateau Feu : proposition de places de spectacles

# Marengo

Repas de fin d'année : accompagnement à l'organisation pour aller chez un traiteur de son choix et commander le menu en fonction du nombre de convives

Accompagnement aux courses dans les commerces de proximité

Accès aux commerces de services à proximité de la résidence (coiffeur, pharmacie, médecins, spécialistes...)

Maison de quartier : création d'une exposition éphémère sur la 2<sup>nd</sup>e guerre mondiale, création d'un jardinet sur la cour des différentes résidences, participation au concours du gâteau de Noël, informatique, groupe estime de soi.

## ACCOMPAGNEMENT DES PERSONNES

### **Projets personnalisés (PP)**

SLC peut faire partie des choix dans les projets personnalisés des personnes accompagnées.

Du fait de la crise sanitaire, les projets personnalisés planifiés en 2020 ont été partiellement réalisés. Ceux qui n'ont pu avoir lieu seront reprogrammés en 2021.

### **Séjours / Sorties**

Beaucoup de personnes étaient inscrites pour partir en séjour vacances avec des organismes adaptés mais les séjours ont été, pour une grande majorité, annulés du fait de la crise sanitaire.

En compensation, de nombreuses activités et sorties ont été organisées pendant la période estivale : activités sportives (équitation, pétanque, piscine, promenades) et quelques sorties culturelles (Théâtre, cinéma, ferme zoologique...) mais cela a été limité par les fermetures liées à la crise sanitaire.

### **Projets spécifiques développés**

- Mise en place d'intervention de partenaires extérieurs : Théâtre, Yoga, danse thérapie, et art thérapie
- Mise en place d'activités sportives en individuel ou en petits groupes avec un éducateur sportif pour éviter la sédentarité et canaliser l'énergie
- Développement des applications de communication informatique (Skype, Messenger, Whatsapp...) pour certains résidents pendant la période de confinement
- Accompagnement des personnes dans la détention et la gestion de leur budget
- 
- Mise en place d'une coordonnatrice santé en transversal CHLD, élargissement des accès aux soins
- Développement des informations des protocoles sanitaires et plan bleu
- Gestion des stocks pour les masques et matériels prévention COVID
- Tri et classement du dossier santé de chaque personne accompagnée, méthode de rangement en cours d'élaboration
- Nomination d'un référent santé par structure

## EVÈNEMENTS MARQUANTS

Mise en place du sport santé pour la marche, renforcement musculaire pour permettre de maintenir une activité physique et un but de sortie pendant le confinement.

Développement des technologies de communication numérique pour favoriser la communication avec les familles pendant la période de confinement.

Préparation des repas collectifs par la cuisine du foyer du Comte Jean permettant une augmentation des temps d'apprentissage individuels.

Augmentation des interventions de la maitresse de maison dans les actes éducatifs.

Développement d'une collaboration avec les commerces de proximité pour répondre aux besoins alimentaires : traiteur, drive.

Coordination des interventions du service à domicile PROXIPOLE pendant le confinement.

Les résidents nous ont étonnés par leurs capacités à s'adapter à de nouveaux contextes. Souvent réticents au départ, ils sont fiers après coup de montrer qu'eux aussi savent faire. Beaucoup de parents nous font part également de leur étonnement devant la réussite de leurs enfants.

## ADAPTATION AU CONTEXTE SANITAIRE

Les professionnels des résidences gérées par les CHLD ont été fortement mobilisés pendant cette année 2020. Ils ont su faire preuve d'adaptabilité, en modifiant leurs horaires de travail, leurs congés afin d'accompagner au quotidien les personnes qui habituellement sont en activité de travail en ESAT pour la plupart.

Les professionnels d'autres établissements de l'association, qui ont dû fermer leurs portes (IME, ESAT, SAMO, SLC) se sont également mobilisés pour apporter leur contribution en renforçant les équipes des professionnels des CHLD.

Des protocoles de fonctionnement spécifiques ont été élaborés pour faire face à la situation sanitaire (adaptation des services repas par exemple).

Certaines structures ont mis en place un service Drive en partenariat avec Le magasin CORA, afin d'éviter que les résidents ne prennent des risques lors des confinements.

Des accompagnements spécifiques ont été développés pour gérer les situations de solitude ressenties par certains résidents (accompagnement aux repas, gestion des déplacements...)

## AMELIORATION CONTINUE DE LA QUALITE

### ***Evaluation interne :***

41% de notre référentiel d'évaluation interne est renseigné

17 plans d'actions sont déjà enregistrés dans Fusion dont 7 sont en cours de réalisation

### ***Evaluation externe***

L'évaluation externe des différents dispositifs des CHLD s'est déroulée en octobre-novembre 2020.

Les pré-rapports nous ont été transmis en janvier 2021. La réunion contradictoire avec l'évaluateur de l'IFAR s'est tenue le jeudi 18 février 2021. Le 10 mars les pré-rapports ont été renvoyés à l'IFAR avec les différents commentaires de la direction des CHLD et du service Direction de l'Accompagnement du siège de l'association.



# FOYERS DE VIE

## REX MEULEN

### MISSIONS

Dans une culture de l'autonomie, le foyer s'attache à mettre en œuvre les principes du Projet associatif Global de l'Association.

En 2020, lors de l'écriture du nouveau projet d'établissement, nous avons mis en exergue 4 orientations : la santé et accès aux soins, l'avancée en âge, le logement et l'habitat et l'autodétermination.

Le projet inclusif et solidaire du Rex Meulen a vocation à permettre une vie sociale et citoyenne la plus complète possible par une inclusion aux dispositifs de droit commun, aux organismes publics et privés, aux associations....

Le projet d'habitat inclusif du REX MEULEN est une déclinaison de la mission d'accompagnement à l'inclusion sociale et solidaire.

Depuis des années, le foyer de vie s'est engagé dans le développement de la qualité de l'accompagnement de l'évaluation, de la lutte contre la maltraitance et de la promotion de la bientraitance. La démarche qualité s'est toujours construite à partir des besoins et des aspirations des personnes bénéficiaires de nos prestations.

### EXPRESSION DES PERSONNES ACCOMPAGNEES

L'expression des personnes accompagnées se réalise sous diverses formes, CVS, Groupes de paroles, réunions d'habitants, fiches de réclamations, enquêtes de satisfaction. Les habitants utilisent également les fiches de réclamations qui sont à leur disposition dans leur logement. Les personnes préparent et s'investissent au niveau des ordres du jour des CVS, participent aux réunions. Les ordres du jour et compte rendus de réunions sont réalisés en FALC.

### DEMARCHE INCLUSIVE

Nous accompagnons un couple sur un dispositif « appartement autonome » au sein de la commune de REXPOEDE depuis fin 2019, la temporalité sera définie en fonction des besoins de « compensation », un de objectifs étant de pouvoir éventuellement passer le relais à un service tel qu'un SAVS par exemple.

Ce projet a suscité une émulation auprès d'autres habitants du foyer de vie, certaines personnes auraient le projet et le souhait de pouvoir vivre et s'essayer sur une colocation. L'idée d'un projet foyer de vie « hors les murs » aurait toute sa pertinence pour certains habitants.

### ACCOMPAGNEMENT DES PERSONNES

#### Projets personnalisés:

Projets personnalisés réalisés/actualisés : 3 PP inscrits en cours dans IMAGO, 8 PP inscrits en préparation dans IMAGO, 5 suivis d'actions réalisés. Une formation à l'interne sur la méthodologie des PP a été réalisée pour permettre aux professionnels non formés de pouvoir s'inscrire dans la démarche, les formations IMAGO PP programmées ayant été annulées en raison du contexte sanitaire.

#### Séjours / Sorties:

Hors période de confinement, sur l'année, en moyenne 4 sorties accompagnées/semaine/personne sont organisées (rdv médicaux, apprentissage autonomie déplacement au sein du village, courses et sorties culturelles et de loisirs organisées).

En 2020, exceptionnellement, avec l'annulation des séjours adaptés, le Rex Meulen a organisé 5 séjours vacances.

#### Projets spécifiques développés:

Projet de Hub de vie- la Maison des rencontres. Projet porté par les personnes accompagnées qui ont réalisé la phase de diagnostic auprès des différents acteurs (élus, habitants, partenaires..)



## ADAPTATION AU CONTEXTE SANITAIRE

Les professionnels ont fait preuve d'adaptabilité et d'adaptations importantes et essentielles pour permettre la poursuite d'un accompagnement de qualité et pour ainsi garantir la sécurité et le bien être des habitants. On ne peut que les féliciter.

3 habitants ont été impactés par la COVID-19 dès mars, avril ainsi que des professionnels. Nous avons alors accompagné les 3 habitants sur le foyer du Bosquet, structure ouverte spécifiquement pour les personnes touchées par le virus. Nous avons pu compter également sur la solidarité des professionnels de l'Association et d'étudiants IRTS qui n'ont pas hésité à venir renforcer et soutenir l'équipe du REX MEULEN.

## AMELIORATION CONTINUE DE LA QUALITE

### *Evaluation interne :*

Audit droit des personnes réalisé sur le dernier trimestre, le règlement de fonctionnement a été validé.

### *Evaluation externe*

Celle-ci s'est réalisée avec succès en début d'année par le cabinet STRATELYS

## PERSPECTIVES 2021

### En lien avec le projet d'établissement

Valider le nouveau projet d'établissement du Rex Meulen

Suivi des plans d'action de la Démarche Qualité et des objectifs du nouveau projet d'établissement

Création d'une deuxième chambre d'accueil temporaire pour répondre à la forte demande (file active de plus de 10 personnes)

### En lien avec les orientations du PAG

Adapter l'offre de logement (vie en appartement autonome, habitat inclusif), travailler les déplacements, diversifier l'offre (projet hub de vie..)

Faciliter la réorientation des personnes avançant en âge

Poursuivre les actions de prévention santé et favoriser l'accès aux soins

Former les 4P à l'autodétermination

Poursuite de l'assouplissement de l'offre pour fluidifier les parcours

### En lien avec l'organisation (RH, travaux, modalités d'accompagnement)

Travaux : Fermeture et isolation du préau au bénéfice des personnes en accueil de jour

Mise en peinture des maisons, espaces collectifs, réfection de la salle de réunion



# RESIDENCE F. DEWULF

## MISSIONS

Autorisé à titre expérimental par arrêté en date du 24 septembre 2010, le Foyer d'accompagnement ouvre ses portes en avril 2013. Il prendra le nom de la résidence Frédéric Dewulf, du nom du Président fondateur de l'association des Papillons Blancs de Dunkerque.

L'extension de 15 places (unité Entour'âge) du foyer d'hébergement existant (le Rosenhoed) en a fait un établissement pouvant accueillir et accompagner 43 personnes âgées de 50 ans et plus.

Le 26 octobre 2020, le Président du Conseil Départemental a autorisé la transformation du foyer d'accompagnement en Foyer de vie. Cependant, le projet d'établissement et d'accompagnement des plus de 50 ans reste le même.

Le foyer apporte une réponse de qualité à la problématique de l'avancée en âge des personnes en situation de handicap mental.

L'accompagnement s'inscrit dans la complémentarité et le renforcement de l'offre de service déjà en place avec les autres établissements de l'association. Le foyer prépare les résidents à une sortie positive de l'établissement, en fonction de leur situation et projet personnel (entrée en EHPAD, réorientation...).

## EXPRESSION DES PERSONNES ACCOMPAGNÉES

Suite au décès du président du Conseil de Vie Sociale (CVS) de la Résidence, nous avons reprogrammé les élections de l'ensemble des collèges du CVS. Un nouveau CVS est donc en place depuis septembre 2020 pour 3 années. 3 CVS ont eu lieu en 2020.

Des réunions de résidents sont proposées chaque mois ou dès qu'un sujet nécessite de les réunir (ex : information et formation aux gestes barrières COVID19). Les psychologues restent, chaque semaine, à leur disposition pour des temps en individuel.



## DÉMARCHE INCLUSIVE

Lancement de l'habitat partagé au sein de la résidence : 3 colocataires sur les 4 places disponibles sont installés.

Une belle action : la participation des résidents à la confection des coussins cœur pour l'association "Pour Audrey", qui lutte contre le cancer du sein.

## ACCOMPAGNEMENT DES PERSONNES

### Projets personnalisés

19 Projets personnalisés ont été réalisés en 2020 (9 sur le Rosenhoed et 10 sur Entour'age)

### Séjours / Sorties

Faute de séjours de vacances adaptées organisés en été 2020 du fait du COVID, la résidence a organisé 2 séjours : l'un à Trélon, l'autre en Normandie.



## EVÈNEMENTS MARQUANTS

2 personnes accompagnées sur Entour'âge ont pu partir en EHPAD, grâce au soutien du GCMS Pass'âge .



## ADAPTATION AU CONTEXTE SANITAIRE

Nous avons été impactés par le COVID dès le début de la crise sanitaire en mars 2021. Nous avons malheureusement vécu un décès et 9 semaines de confinement en chambre ont suivi. Les résidents ont su s'adapter de manière remarquable à ce changement de vie si soudain. L'équipe également qui, malgré les craintes suscitées par la situation globale, a accompagné les personnes de manière remarquable et avec originalité afin de leur donner le sourire. En octobre, nous avons eu un cluster sur la résidence (15 résidents positifs), nous contraignant à nouveau à reconfiner l'ensemble des résidents en chambre pour 3 semaines.

Le COVID nous a malheureusement obligé à mettre un coup de frein quant à la dynamique lancée autour de l'autodétermination, l'inclusion et la valorisation des rôles sociaux. Le confinement nous a obligé à stopper les partenariats que nous avons mis en place notamment avec la maison de quartier et le travail autour de l'habitat partagé a été mis en stand by.

## AMÉLIORATION CONTINUE DE LA QUALITÉ

- L'évaluation interne

Fin 2020 nous étions quasi à 100% de réalisation des fiches processus de l'évaluation interne.

- L'évaluation externe

Réalisée fin 2020 : « *Nos investigations sur sites, nos entretiens avec l'ensemble des acteurs (professionnels, parents, personnes accompagnées et partenaires) nous indiquent qu'il est fait bon vivre à la résidence F.DEWULF. La proximité et la qualité des relations entre les professionnels et les personnes accompagnées constituent des assises d'un accompagnement orienté vers la promotion de la bienveillance.*

*Des supports sont mobilisés pour satisfaire aux exigences réglementaires (outils de la loi 2002-02), les orientations de l'organisme gestionnaire déclinées dans le projet de l'établissement (autodétermination, valorisation des rôles sociaux et processus inclusif) et les attentes, demandes et besoins des personnes accompagnées ». (extrait rapport EE).*



# PERSPECTIVES 2021

## En lien avec le projet d'établissement

- Relancer le projet d'habitat partagé
- Continuer le partenariat avec Pass'âge pour les réorientations en EHPAD afin de répondre aux besoins des personnes
- Réflexion autour d'un service d'animation à l'interne, du développement de l'accueil temporaire et l'accueil de jour
- Participation à des travaux de recherche autour de la maladie d'Alzheimer associée à la déficience intellectuelle.

## En lien avec les orientations du projet associatif global

- Relancer le travail autour de l'autodétermination, la valorisation des rôles sociaux et l'inclusion : fête des voisins, fête de la musique dans le quartier ....)

## En lien avec l'organisation ( Rh. Travaux, modalités d'accompagnement )

- Travaux : réhabilitation de la salle à manger du Rosenhoed (chauffage, insonorisation, modernisation, aménagement...)





# FOYER D'ACCUEIL MEDICALISE

## LE RELAIS DES MOERES

### MISSIONS

Le Foyer d'accueil médicalisé « Le relais des Moères » assure un accompagnement socio-médical de personnes en situation de handicap intellectuel. 43 personnes vivent au sein du Relais. Il existe une place en accueil temporaire.

6 personnes sont présentes au sein du Service d'Accueil de Jour.

Les personnes accompagnées au Relais des Moères sont reconnues inaptes à toute activité professionnelle et rend nécessaire l'assistance d'une tierce personne pour la plupart des actes essentiels de l'existence ainsi qu'une surveillance médicale et des soins constants.



### EXPRESSION DES PERSONNES ACCOMPAGNÉES

Continuité de la rédaction du journal "La voix du Relais " avec des articles permettant l'expression des personnes ;

Passage en octobre à un CVS par mois pour favoriser l'expression et la participation des personnes au fonctionnement du FAM (7 réunions). Thèmes abordés en CVS :



- Appels visio
- Les séjours vacances d'été
- L'argent du quotidien
- Présentation et validation du règlement de fonctionnement
- Projection activités et vacances d'été, les besoins en activité pour septembre
- Filtres de couleurs pour la galerie
- 60 ans des Papillons Blancs en 2021
- Les activités durant le confinement
- Point sur la Covid 19 (mesures, organisation)
- Externalisation du linge
- Mise à jour de la signalétique
- Repas de fin d'année
- Remerciements du comité de parents pour les coffrets en tissu offerts aux familles
- Livraison du pain par une nouvelle boulangerie
- Point sur la vaccination
- Projet numérique

## DÉMARCHE INCLUSIVE

Maintien en début d'année des interventions des personnes accompagnées en maison de quartier du jeu de mail, en centre socio-culturel du quartier Degroote, et toutes les structures de droit commun : piscine, bibliothèque...

## ACCOMPAGNEMENT DES PERSONNES

### Projets personnalisés

Projets personnalisés réalisés : 18

Projets personnalisés actualisés : 18

### Admission

En 2020, nous avons admis une personne en hébergement permanent (issue de l'accueil temporaire), suite au décès d'une personne que nous accompagnions depuis 1998. Le logiciel Imago est une aide nécessaire permettant de relater les diverses sorties réalisées. Néanmoins, par moment ce dernier n'est pas rempli comme il le faut. Il serait intéressant que le personnel accompagnant nous indique toutes les informations notamment concernant le moyen de déplacement.

### Projets spécifiques développés

Accès au droit de vote

considération de la douleur

Humanitude

Accompagnement à la fin de vie

Inclusion quartier Degroote

Amélioration de l'accompagnement des personnes autistes

Développement de la VRS via l'appellation et la signalétique

## EVÈNEMENTS MARQUANTS

Les personnes accompagnées se sont exercées au droit de vote au sein du centre socio-culturel Degroote. En effet, le partenariat avec la ville de Tétéghem et l'association « Nous Aussi » a permis de nous préparer aux élections municipales.

Réalisation d'une enquête sur la Qualité de Vie au Travail pour tous les professionnels (CDI et CDD).

Co-animation du groupe "L'Amour" portant sur la thématique "Vie Affective et Sexuelle". La VAS est une thématique inscrite dans le projet d'établissement et se décline dans la fiche action "La vie intime et les relations amoureuses".

Le projet associatif reconnaît également ce thème comme un des volets de l'accompagnement et des parcours de toutes les personnes accompagnées.



## ADAPTATION AU CONTEXTE SANITAIRE

Dans l'application des mesures les plus strictes, l'établissement a suivi les recommandations gouvernementales et de l'Agence Régionale de Santé. Assimilés aux EHPAD, les FAM ainsi que les MAS étaient régis par des obligations liées à la plus grande vulnérabilité des personnes accompagnées. En 2020, aucune personne accompagnée ne fut touchée par la Covid-19. Les professionnels ont appliqué les règles d'usage, les relations avec les proches et familles ont été maintenues par le biais de visites et d'appels en visio.

Grâce au respect assuré auprès de chacun, la vie des personnes accompagnées au sein du FAM fut empreinte de liberté d'aller et venir.

## AMÉLIORATION CONTINUE DE LA QUALITÉ

### Evaluation interne :

Le processus d'amélioration continue doit être évalué sur la période de cinq ans, 2018-2023, à l'aide de 8 fiches du Référentiel Associatif Unique, ayant les thèmes suivants :

- Recueil de la satisfaction des personnes accompagnées
- Le traitement des réclamations
- Le traitement des dysfonctionnements
- La mise en œuvre des plans d'actions
- La gestion de la violence
- La gestion de projet
- L'évaluation des projets
- Le partage d'information-Le secret professionnel –Le devoir de discrétion



L'évaluation de ces fiches n'a pas démarré en 2020.

Les fiches d'évaluation du Référentiel Associatif unique regroupe 106 fiches reparties entre chaque processus. Deux processus ont commencé leur évaluation.

## EVALUATION EXTERNE

La dernière évaluation externe a été réalisée en 2014 par l'organisme MetaProject d'Arras.

La réalisation de la prochaine évaluation externe, par le Cabinet OGIP-Qualité, était programmée sur site les 26 et 27 Mars 2020. Inévitablement, l'évaluation a été annulée et reportée en 2021. Elle aura lieu les 3 et 4 Juin 2021. Deux jours avec un programme intensif permettant d'avoir une vision globale de la qualité de notre accompagnement et la mise en évidence de nos axes d'amélioration.

## PERSPECTIVES 2021

### En lien avec le projet d'établissement

100% de personnes accompagnées inscrites sur les listes électorales

Travail avec le CRA (Centre Ressources Autisme) pour contribuer aux BITP (Bilan Initial Trajectoire Patient) dans le cadre de la démarche diagnostic

Un projet de grande ampleur concernant l'amélioration de la qualité de la restauration pour les personnes accompagnées. Il s'agit de « mon resto responsable » en collaboration avec notre prestataire API et le soutien de la Fondation Nicolas Hulot.

### En lien avec le projet associatif global

**Douleur** : la prévention et la prise en charge de la douleur est un axe de travail privilégié par l'équipe infirmière depuis quelques années. Une démarche globale a débuté en cette année 2020 et doit se poursuivre avec la création d'un contact étroit entre un médecin oncologue spécialisé dans la prise en charge des douleurs, le médecin coordonnateur et une infirmière du FAM. Ces rencontres ont pour but la création de fiches d'évaluations ainsi qu'une meilleure interprétation et gestion de la douleur.

Demande faite pour une formation en DU « Douleur et Soins Palliatifs » animée par une IDE pour l'année 2021.

Inévitablement, notre perspective pour 2021 est de répondre favorablement à notre implication au groupe Pass'Age et de développer la participation des personnes accompagnées.

Accompagner vers la réussite et la qualification du CAP de la personne en contrat d'apprentissage. La qualification permettra d'engager une nouvelle collaboration avec l'IMED et de promouvoir l'accueil d'une autre personne en contrat d'apprentissage.



### En lien avec l'organisation (RH, travaux, modalités d'accompagnement)

Les travaux d'aménagement des salles de bains ont dû être décalés en raison de la pandémie. Ils répondent à l'évolution des besoins des personnes, en termes d'autonomie, de mobilité. Ils reprendront début 2021.

En souhaitant que la situation sanitaire s'améliore en 2021, il s'agira essentiellement de conforter les travaux engagés en s'appuyant sur les mêmes principes : autodétermination, personnalisation des accompagnements, développement des compétences et habiletés, promotion de la pair-aidance...

Le terme du contrat avec la société SDEZ ayant pris fin en cette fin d'année 2020, un investissement en linge plat (serviette de toilette, linge de lit...) a été effectué par les personnes accompagnées.

Le partenariat avec les EALD s'est accru en fin d'année pour le marquage du linge des personnes accompagnées et pour une prise en charge du linge plat en Janvier 2021.



## SLC : Sports, loisirs Culture

Le service Sport Loisirs Culture répond à un besoin exprimé par les personnes accompagnées. Elles évoquent leur isolement en dehors de leur structure. Le service favorise l'inclusion des personnes adultes ayant une déficience intellectuelle, dans des manifestations de sport, de loisirs et de culture. Ce service favorise le lien social, permet d'avantage d'autonomie, favorise le bien être, l'épanouissement des personnes. Il rend les loisirs et la culture accessibles à tous, et répond à la loi du 11/02/2005 concernant l'égalité des droits et des chances et à la citoyenneté.



### SLC est composé de plusieurs groupes :

**Le groupe accompagné** (52 personnes accompagnées par un professionnel et un bénévole) lors de leurs sorties les week-end.

**Le groupe autonome** (42 personnes) : les personnes font des sorties sans accompagnement éducatif mais avec une préparation à SLC.

**Le groupe Habiletés sociales** (1 fois par trimestre) : permet aux personnes de s'exprimer, d'établir les règles qu'elles souhaitent mettre en place, ou de trouver des solutions en cas d'incompréhension ou conflit

**Le groupe préparation à la retraite** (6 à 8 ouvriers de chaque ESAT)

**Participation aux activités de Pass'age** (2 personnes)

### PROJETS DÉVELOPPÉS

Besafe : 3 personnes formées aux dangers d'internet en 2019, peuvent intervenir sur des ateliers informatiques.

Montages de vidéos : 3 personnes travaillent sur des montages vidéos qui permettent de faire des propositions de sorties sur le territoire Dunkerquois. L'atelier se fait en maison de quartier une fois par semaine. Elles participent également au groupe de travail « projet bornes interactives ».

Dans le cadre du projet Autonomia, 26 personnes (SLC et CHLD) participent à des ateliers informatiques répartis sur 6 maisons de quartier.

le 17 septembre 2020, ouverture du club des anciens en maison de quartier ( les inscriptions sont en cours).

Projet de mise en place d'ateliers informatiques en ESAT sur les dangers d'internet ainsi que pour le groupe autonome. Séance d'apprentissage et remise d'un livret en FALC qui reprend le cours.

### EXPRESSION DES PERSONNES

Le groupe Habiletés sociales mis en place pour les personnes du groupe autonome leur a permis de définir un règlement de fonctionnement. Elles ont toutes un livret qui comportent les règles de fonctionnement du groupe qu'elles ont eux-mêmes instaurées. (1 réunion par trimestre en maison de quartier).

Cela leur a permis de définir des règles de bonnes conduites que l'on retrouve également dans un livret, pour l'utilisation de Facebook SLC (créé le 22 mai 2020 suite à la situation de crise sanitaire et afin de garder le lien.)

Les personnes du groupe autonome se réunissent à SLC par petits groupes suivant les sorties à préparer. En 2020, il y a eu 49 réunions pour 46 sorties.

## DÉMARCHE INCLUSIVE

Innovation pédagogique et technologique : Favoriser le numérique pour tous - ateliers informatiques en maison de quartier (1 fois par semaine). Les personnes paient une adhésion qui leur permet également de pouvoir bénéficier des autres activités.

Création de la page Facebook et utilisation de documents traduits en FALC pour la communication Facebook.



Avancée en âge: club des anciens en maison de quartier (tous les jeudis après-midi) ainsi que la possibilité de revoir leurs anciens collègues un soir de la semaine ponctuellement.

Besafe : les personnes formées aux dangers d'internet sont intervenues en maison de quartier, en tant que formateur (VRS).

Au Groupe Autonome : développement de la pair-aidance et pair-émulation pour l'accueil de nouveaux adhérents et l'apprentissage de l'organisation d'une sortie.

## PROJETS SPÉCIFIQUES DÉVELOPPÉS

**Le Groupe de préparation à la retraite** a pu mettre en évidence la crainte des personnes : perte des relations sociales, peur de s'ennuyer, diminution voire arrêt de l'accompagnement dans les démarches administratives.

Le club des anciens créé en 2020 a pour objectif qu'il soit tenu et géré par eux-mêmes (autodétermination, rôle dans la société).

Le club nous permet d'avoir une veille active sur les personnes accompagnées par l'association par rapport à des difficultés qu'elles pourraient rencontrer. Suite à leur adhésion, les personnes ont accès à toutes les activités de la maison de quartier.



**Dans le cadre du projet Autonomia**, mise en place des ateliers informatiques en maison de quartier de l'Aduges, accessibles pour les personnes dans plusieurs secteurs du Dunkerquois.

Les personnes sont accompagnées par un professionnel de l'association, à raison d'une séance par semaine.

**La mise en place du profil Facebook SLC** a permis de constater que peu de personnes savent l'utiliser. Aussi les personnes se rapprochent de nous afin qu'on leur explique l'utilisation de leur smartphone, tablette ou autres ; C'est pourquoi nous allons mettre en place des ateliers en ESAT et pour le groupe autonome à SLC :

- Les applications (agenda, google maps, playstore...)-
- Comment reconnaître une situation dangereuse
- Expériences sur internet
- Les données personnelles, les mots de passe
- Les réseaux sociaux ( appels en visio, les like...)
- Phishing ou hameçonnage, sexting, stalking.

Chacun aura un livret en FALC qui reprendra le cours.

**Formation Besafe** (participation de 3 personnes) : dangers potentiels sur Internet, comment les éviter, les résoudre)

## ADAPTATION AU CONTEXTE SANITAIRE

Appels téléphoniques à tous nos adhérents 1 fois par semaine, plusieurs fois pour certaines personnes plus isolées et répondre à leurs questionnements, reformulation des gestes barrières.

Visios pour travailler le règlement Facebook avec le Groupe autonome.

Envoi par mail d'idées d'activités et liens internet.

Création d'un livret avec des jeux et recettes.

## PERSPECTIVES 2021

**Partenariat avec les dispositifs de droits communs** pour permettre aux personnes accompagnées les mêmes droits que tout citoyen.

**Mise en accessibilité de la communication** (FALC, Animaker, montage vidéos)

**Projet atelier cuisine** : faire des recettes de cuisine en format vidéo adapté (vocal) pour les mettre à disposition sur Facebook SLC, CHLD, bornes interactives de l'Association. Les recettes seraient élaborées par les personnes accompagnées, filmées par les personnes également, avec le soutien de la maitresse de maison. Les personnes restent actrices du projet (VRS)

**Autodétermination et pair-émulation** au Groupe autonome,

**Valorisation des rôles sociaux** : intervention Besafe, club des anciens,

**Fracture numérique** : ateliers informatiques, dangers d'Internet, intervention Besafe, Bornes interactives.

## Service Sports

### MISSIONS

- Promouvoir la pratique des activités physiques et sportives adaptées à l'ensemble des personnes accompagnées au sein de l'Association.
- Développer le partenariat avec les clubs sportifs.
- Mettre en place des partenariats pour la dimension organisationnelle des manifestations sportives.
- Accompagner les personnes en compétitions locales, régionales et nationales



### DÉMARCHES INCLUSIVES

Les démarches inclusives touchent directement et/ou indirectement l'ensemble des établissements de l'Association :

- Partenariats avec plusieurs clubs sportifs (OGS football, USD tennis, gymnastique)
- Contact pris avec la ville de Dunkerque pour la natation, le hockey club, baseball
- L'IMED a mis en place des partenariats avec des clubs de football ASAG et OGS, Le Comte Jean et la résidence Dewulf
- Partenariat avec la petite bulle de Yoga, les SAJ de Loon-Plage et de Grande Synthe
- Partenariat l'Association Guillaume Tell (tir à l'arc)

## Sorties

- Accompagnement et participation à deux championnats régionaux de football à Marcq-en-Barœul
- Un championnat de pétanque à Maubeuge
- Deux championnats de tir à l'arc à Lens et Liévin
- Un championnat de France de Cross à Nantes

## Projets spécifiques

Préparation d'une participation aux Jeux Nationaux à Cambrai prévus en juin 2020 et annulés en raison de la crise sanitaire (80 participants préinscrits et 20 professionnels pour l'accompagnement).

## ADAPTATION À LA CRISE SANITAIRE

Annulation de tous les championnats et manifestations par la Fédération Française du Sport Adapté. De nombreux déplacements ont été annulés compte tenu du contexte sanitaire à savoir : 4 championnats Nationaux et 9 championnats régionaux de sport adapté (football, tir à l'arc, cross, pétanque).

L'ensemble des clubs a été fermé lors du 1er confinement, reprise des clubs en septembre avec des protocoles sanitaires définis par les fédérations rattachées aux différentes disciplines sportives, adaptation des différentes conditions sanitaires selon l'évolution de la situation par le ministère des sports, fédérations, préfetures, mairies, clubs.

Adaptation à l'évolution des mesures de confinement et de couvre-feu en fonction des dispositions.

Compte tenu de la situation sanitaire et de l'évolution des restrictions des pratiques sportives en club, nous avons mis en place un programme de sport santé à partir d'octobre 2020.

Il touche entre 50 et 60 personnes par semaine réparties sur les centres d'habitat et la résidence Dewulf. Prévention des chutes pour les personnes à mobilité réduite (parcours moteur, gym douce), exercices cardio musculaire pour les personnes avec une surcharge pondérale (circuit cardio-training), marche, marche nordique, piscine.







# SERVICES SUPPORTS DU SIEGE

## Direction générale

Les services supports du siège, tout comme les autres établissements de l'association ont adapté leurs modalités d'apport aux établissements, en particulier dans une approche mixte entre le télétravail et le présentiel.

Les instances de gouvernance (Comité de Direction Générale) ont continué à fonctionner selon différentes modalités pendant toute la période de crise sanitaire :

- Réunions présentielle
- Conférences téléphoniques
- Visio-conférences



## EFFECTIFS DE L'ASSOCIATION

Au 31/12/2020, l'Association compte 807 Salariés, 247 hommes et 560 femmes (679 CDI et 128 CDD et stagiaires). Après une baisse les deux années précédentes, le nombre de CDI est revenu au niveau de 2017. Quant aux CDD, leur augmentation est en grande partie liée à la situation sanitaire encore très compliquée en fin d'année (remplacements de salariés absents, renfort des équipes dans le cadre de l'épidémie), mais également à une augmentation sensible des recrutements de contrats en alternance (apprentis et contrats de professionnalisation).

### Mouvements dans les équipes de Direction des établissements :

**IME DE COPPENAXFORT :** *Loïc LE GORREC* a été recruté au poste de Chef de service pour remplacer *Oliver DOLLET*, promu Directeur Adjoint à l'IME de ROSENDAEL.

**ESAT DE TETEGHEM :** *Marc BRUNNER*, jusqu'alors chef de service à l'IMED a pris la succession de *Yves VANDEWEGHE*, chef d'atelier, qui a fait valoir ses droits à la retraite.  
*Pascale OGEZ*, a été recrutée au poste de chef de service soutien quitté par *Sylvie DEMAGT*.

**IMED :** *Cédric DEVOS*, jusqu'alors Educateur technique spécialisé à l'ESAT de Grande Synthe, a succédé à *Marc BRUNNER* au poste de chef de service.

**SIEGE :** *Sophie BARBET*, a été recrutée en qualité de Chargée de Communication et des Partenariats (création de poste).

*Martin BURET*, animateur QSE du secteur Enfance est venu compléter l'équipe de la direction technique Qualité-Sécurité-Environnement (QSE) créé en 2019 (création de poste).

# TRAVAIL EN RÉSEAU SUR LE TERRITOIRE

Malgré la crise sanitaire, 2020 sera une année au cours de laquelle nous avons continué à être un acteur présent sur le territoire avec nos partenaires. Nous participons à de nombreuses instances : conseils d'administration (AGUR, Flandre Opale Habitat), commission de relations des usagers de tous les établissements de santé du territoire pour défendre l'accès aux soins pour tous, nombreux CCAS...

Ces différents partenariats se traduisent également par des participations actives sous d'autres formats :

- **Le Comité territorial Flandre Maritime (CTFM)** a continué son fonctionnement sur des thématiques territoriales, ce qui a permis de faciliter la fluidité des interactions en 2020 lors du confinement
- **Le Groupement de Coopération Medico-Social Pass'Âge** enregistre une activité croissante avec l'arrivée de nouveaux membres (mise en place du GSMS Cot'aidants), plus d'une soixantaine d'accompagnement, des interventions dans les EHPAD du territoire ainsi que des actions de formations d'immersion entre des professionnels du champ du handicap, de la personne âgée ou du sanitaire. Pass'âge a adapté ses actions et accompagnements pour être le plus efficient auprès de ses membres pendant les périodes de confinement et de déconfinement.
- **Le Groupe de Coopération Médico-Social DEQUALCO** : l'année 2020 a accéléré le virage numérique déjà entamé depuis 2018 et ceci sur 2 aspects :
  - *Organisation* : recours aux outils visio et partage de documents pour faciliter la communication, le partage d'informations et les échanges
  - *Accompagnement* : création d'outils d'accompagnement et d'information via le numérique
- **La convention générale de coopération** entre les établissements sanitaires et médico-sociaux à laquelle participent désormais tous les établissements sanitaires dans un but d'échanges de pratiques, d'amélioration d'accès aux soins de tous et de construction de projet commun (ex : Ma Santé ça me regarde). Cette instance a pris tout son sens dans les relations entre les établissements médico-sociaux et sanitaires cette année. Les liens facilitent les parcours de soins pendant la crise sanitaire et ont permis la potentialisation des solidarités, des partages d'information et d'expérience.

## OUVERTURE ET PARTENARIATS



Les établissements continuent également à s'ouvrir sur le territoire dans une démarche inclusive pour les personnes accompagnées :

Conventions de partenariat dans les domaines suivants :

### **Scolaire :**

Ecoles de la Meunerie, Louise de Bettignies de la Porte d'Eau, Jules Ferry, Kléber, André Nita, Sainte Claire d'Assise, Blaise Pascal, Brassens, Jean Jaurès

Collèges Van Hecke et Jean Rostand

Education Nationale pour la création d'une unité éducative externalisée.

Organismes de formation : AGAP, GRETA...

## Sport, culture, loisirs :

Piscines de Leffrinckoucke, Sportica, OGS Football, USD Tennis, Isabelle DUQUESNE (tir à l'arc), FFFA pour un travailleur sportif de très haut niveau en football, OGS Gymnastique, 7 partenariats maintenus avec la région dunkerquoise dans le cadre de l'USAL, ULCO dans l'accueil de stagiaire STAPS, club de ping-pong de Tétéghem, Centre Equestre Afgand et Coudekerque Branche, Centre Equestre des Poneys du Pré Vert l'Asinerie d'Esquelbecq, Ferme Pédagogique de Rexpoède, Camelus pour des séances sur la médiation animale, Ferme Vernaelde, SPA de Saint Georges sur l'Aa

Le Bateau Feu, Cultures du Cœur, Centre socio-culturel du quartier Degroote, Association "Sur les Docks" (groupe de musique), Médiathèque de Grande Synthe, Aduges...

## Santé

Nombreuses conventions avec des orthophonistes, kinésithérapeutes, cabinets infirmiers libéraux AMAVI (réseau d'appui soins palliatifs), CHD, Polyclinique de Grande Synthe, EPSM, CARDO, SSIAD, ISF Dunkerque, , Trisomie 21, Cedest, Préval, Anpaa (conduites addictives), CMP...

Centre Ressources Autisme (CRA)

Convention avec BASTIDE matériel (location d'extracteurs à oxygène et formation sur l'utilisation).

Equipe mobile pour enfants et adolescents en situation complexe, équipe mobile AFEJI/EPSM, ASE Flandres Brain Gym (associant travail de mémoire et gym douce)

## Inclusion dans la société

**Label épicerie:** projet inclusif de bénévolat / utilité sociale

**LAAC:** projet Em'portable

**Nous aussi :** démarche de sensibilisation au droit de vote...

**IRTS:** plusieurs personnes accompagnées ont partagé leurs expériences et sont intervenu à l'IRTS auprès de futurs travailleurs sociaux, notamment sur la thématique de l'autodétermination.

Rencontre avec des professeurs et étudiants du **lycée Ile Jeanty**, autour d'un projet de partage d'expérience, en co-construction avec les personnes accompagnées par le SAJ de Grande-Synthe.



## Direction des ressources humaines

### Activités du service :

Comme pour tous les établissements et services de l'Association, la fonction RH et l'activité de la Direction des Ressources Humaines ont été fortement impactés en 2020 par la crise sanitaire. Ainsi, pour exemple, l'activité formation s'est trouvée fortement réduite par rapport aux années précédentes, l'Association ayant dû annuler ou reporter plus de la moitié des formations prévues.



A compter de mars 2020, le service RH a été mobilisé en soutien des établissements dans la gestion des conséquences de l'épidémie de Covid 19, tant pendant le confinement que lors du déconfinement : mise à disposition d'outils pour, notamment, faciliter la mise à disposition des structures ayant poursuivi leur activité pendant le confinement (hébergement) de professionnels disponibles en raison de la fermeture de leur établissement, veille réglementaire dans un contexte extrêmement changeant, déclinaison des protocoles sanitaires nationaux en entreprise en notes de service, communication aux salariés (courriers du Président, du Directeur Général, élaboration avec la chargée de communication et le service QSE d'un livret de bonnes pratiques en période covid, participation à la réalisation de tutoriels et vidéos à destination des salariés, ...), facilitation des déplacements des salariés (justificatifs de déplacement), mise à disposition d'outils de soutien aux professionnels (plateformes d'écoute et de soutien psychologique), etc.

### Dialogue social :

Malgré cette année plus que perturbée, le dialogue social a été riche en 2020 :

Outre les réunions ordinaires, le Comité Social et Economique a été réuni autant que de besoin afin d'assurer la communication en toute transparence aux représentants du personnel et aux salariés qu'ils représentent sur l'impact de la crise sanitaire sur les personnes (accompagnées ou salariés) et le fonctionnement des établissements et partager la réflexion sur les nécessaires adaptations des organisations de travail et la mise en place des consignes sanitaires.

Trois accords d'entreprise ont pu être négociés et signés avec les syndicats de salariés :

- Un accord d'entreprise accordant une prime pouvoir d'achat de 300 euros maximum par salarié (cette prime a également bénéficié aux travailleurs handicapés des ESAT)
- Un accord d'entreprise attribuant une prime COVID aux salariés ayant travaillé pendant le confinement
- Un accord d'entreprise sur la participation de l'Association aux frais de transport des personnels contraints d'utiliser leur véhicule personnel en raison d'horaires atypiques ne permettant pas d'utiliser les transports collectifs.

### **Programme d'Intégration des Nouveaux Embauchés (PINS) :**

Aucune session d'accueil regroupant les salariés embauchés récemment en CDI dans l'Association n'a pu avoir lieu en 2021 en raison de la situation sanitaire. Nous nous efforcerons de proposer en 2021 des sessions supplémentaires.

Toutefois, le livret d'accueil remis aux nouveaux salariés a pu être revu en 2020 afin de permettre une diffusion facilitée et donc plus large.

### **Gestion Prévisionnelle des Emplois et des Compétences :**

Afin d'adapter les prestations à l'évolution des besoins des publics accompagnés, plusieurs référentiels métiers (description des missions, activités et compétences d'un métier) ont été créés ou modifiés au cours de l'année.

Les documents supports des entretiens d'évaluation et des entretiens professionnels des salariés ont été revus et des brochures d'information sur les dispositifs de formation accessibles aux salariés pour leur permettre de construire leur parcours professionnel, en lien ou pas avec l'employeur, ont été élaborées et mises à disposition (Conseil en évolution professionnelle, VAE, Compte personnel de formation, Transition professionnelle).



### **Mission référent handicap**

Une collaboratrice du service RH a pris la mission de référent handicap de l'association.

2020 a vu la mise en place progressive de cette mission pour les salariés : 6 dossiers d'aides financières ont été traités avec notre partenaire OETH pour le maintien dans l'emploi de salariés en situation de handicap.

### **Alternance**

Le service RH a apporté son expertise et un support technique aux établissements dans la montée en charge de l'alternance dans l'Association (recrutement de 12 contrats d'apprentissage ou de professionnalisation en 2020).

### **Règlement Intérieur :**

Après un travail conséquent de refonte, le Règlement intérieur de l'Association et sa Charte du bon usage des ressources informatiques et d'internet, document structurant des relations entre l'Association employeur et ses salariés a été finalisé et est entré en vigueur le 03/08/2020.

# Direction de l'accompagnement

## Direction Qualité Sécurité Accompagnement

### MISSIONS

Contribuer à l'amélioration de la qualité de vie des personnes accompagnées par les établissements et services de l'association en leur garantissant une qualité globale d'accompagnement.

Ces missions existent, quel que soit l'établissement, le service, quelle que soit l'âge de la personne (enfant/ adulte) et l'environnement concerné (travail/ scolarité/ habitat/ loisirs, etc..).

La direction de l'accompagnement comprend la direction Qualité Sécurité Environnement, mise en place en Novembre 2019. Ces deux composantes se complètent et travaillent conjointement.

En raison de la crise sanitaire, nous avons dû adapter nos modes d'intervention, comme tout le monde : pour pallier les formations ou réunions ou groupes de travail organisés mais désormais impossibles et la mise en place du télétravail : développement de formations à distance sur des nouveaux supports et en adaptant le contenu, découverte de nouveaux outils : visio, outils collaboratifs.

### 1<sup>er</sup> champ d'action :

#### **Mettre en œuvre et / ou veiller à l'application des droits des personnes**

Elaboration de documents accessibles pour les personnes accompagnées, en les informant sur leurs droits et en les impliquant dans leur parcours de vie (santé, soin, travail, etc...).



Notre travail en lien avec les équipes des ESMS a abouti à la validation/approbation des différents outils de la loi 2002-2 : 36 outils ont ainsi été validés, rendus accessibles et diffusés (contrat de séjour, document individuel de prise en charge, règlement de fonctionnement, projet d'établissement, livret d'accueil).

Tous les comptes rendus des conseils de vie sociale ont été analysés dans le but de produire un rapport qualitatif pour les instances et les ESMS.

Soutien et accompagnement de plusieurs ESMS dans l'élaboration et la transmission de remontée d'informations à l'ARS ou au conseil départemental, de signalement au procureur ou d'informations préoccupantes.

Accompagnement de 3 établissements dans la réalisation de leur évaluation externe qui a pu se réaliser malgré le contexte sanitaire.

Participation aux groupes de travail de la Haute Autorité de Santé concernant le futur dispositif national d'évaluation des ESMS.

## 2<sup>ème</sup> champ d'action :

### **Qualité de l'accompagnement proposé par l'association/les ESMS, Qualité de vie des personnes et notion de parcours**

En raison de la crise sanitaire et des mesures de confinement successives, nous n'avons pas réussi à maintenir le même nombre de Commissions d'Orientation et d'Itinéraire (COI) pour le travail adapté qu'en 2019 (62 personnes rencontrées en 2019 / 23 personnes, en 2020).

Néanmoins, nous avons mis en place 3 commissions d'admission en ESAT pour 2020 (soit une de moins qu'en 2019 seulement).

Pour les dispositifs d'habitat, seules trois personnes ont été reçues sur l'année 2020 (contre 15 en 2019).

Un nouveau fonctionnement des commissions d'orientation et d'itinéraire pour le travail adapté a été proposé par les participants : les COI futures seront réservées aux personnes en situation complexe ou à celles qui ont besoin d'une aide à la définition de leur projet. L'objectif est de trouver un fonctionnement fluide et de diminuer les temps d'attente avant l'admission en ESAT pour toutes les personnes dont le projet est bien défini et qui sont prêtes et intéressées pour une admission en ESAT.

En collaboration avec le secteur enfance et le SESSAD, début d'un travail portant sur la consolidation des listes d'attente de ces ESMS avec une harmonisation des pratiques dans le traitement des demandes d'admission au sein de ce secteur.

La dynamique territoriale, mise en place il y a plusieurs années concernant les parcours en foyers de vie s'est encore plus vite essouffée cette année. Les changements d'acteurs, la non utilisation des outils communs existants nous ont amené à réaliser le bilan et à tenter de définir de nouveaux objectifs communs de travail. Le contexte sanitaire est venu mettre un frein une nouvelle fois à cette instance. Pourtant, pour trouver des solutions à des situations d'urgence, les collègues des associations voisines du territoire se mobilisent et répondent présents. Ce qui nous permet collectivement de construire des réponses.

Soutien aux ESMS dans la gestion de la crise sanitaire, tant en terme d'élaboration des protocoles spécifiques, que dans la mise en œuvre effective des mesures et consignes (animation de 23 réunions de sensibilisation lors du déconfinement en mai 2020, production de supports) veille réglementaire, participation à la cellule de crise associative,

Accompagnement à la mise à jour des Documents Uniques d'Evaluation des Risques Professionnels dans tous les ESMS.

Proposer des réponses adaptées, innovantes et prenant en compte les besoins spécifiques des personnes : soutien aux ESMS pour des projets spécifiques (UEMA, création d'espaces de retrait au sein d'ESMS, participation à l'expérimentation sur l'évolution des nomenclatures), soutien et aide à la réflexion pour des accompagnements complexes, réponses à des situations d'urgence notamment en matière d'habitat, ou

d'accompagnement à la vie sociale, aide aux aidants par l'animation du café des aidants de Grande Synthe, lancement d'une étude de besoins dans le cadre des appels à projets à venir sur le thème de la prévention des départs pour la Belgique.

Elaboration ou soutien aux ESMS dans des réponses à des appels à projets :

Le projet « Ma Santé Ca Me Regarde », qui consiste à rendre la personne actrice de son parcours de santé en valorisant le principe de pair aideance a obtenu deux récompenses cette année. La candidature des PBDK pour la phase 2 de ce projet a été validée.





Information et/ou formation des professionnels aux nouvelles approches ou aux nouvelles pratiques d'accompagnement (ou en participant à l'élaboration des réponses de formation proposées) : prise en compte et évaluation de la douleur, accompagnement hors les murs, élaboration et diffusion de 4 fiches mémo à destination des professionnels, accompagnement à l'utilisation d'une plateforme de formation à distance, création d'ateliers de formation à l'élaboration des objectifs,

élaboration et diffusion d'un guide pratique sur l'accompagnement d'une personne présentant une épilepsie ».

Mise en œuvre d'un groupe d'échanges associatif pour des utilisateurs du logiciel de dossier électronique de l'utilisateur (Imago), en collaboration avec les IRP.

## PROJETS / PERSPECTIVES

Comme pour tous, l'année 2021 sera certainement une année de transition qui devra permettre la sortie de la crise sanitaire.

Nous allons développer les opportunités qui se sont présentées, malgré cette période difficile :

- les nouveaux outils collaboratifs,
- les supports créés,
- formation en distanciel.

Un des axes de travail de la Direction de l'accompagnement (implication et participation des personnes) devient le thème principal pour 2021 :

- création et mise en œuvre de l'autoévaluation de leur qualité de vie,
- leur participation en tant qu'auditeurs au même titre que les professionnels,
- formation des personnes accompagnées à l'autodétermination.

L'élaboration ou le soutien à l'élaboration d'outils et de moyens d'expression des personnes.

Le travail réalisé avec le secteur du travail adapté aboutira à l'expérimentation des COI nouvelle version.

Le Comte Jean et la Résidence Frédéric Dewulf, qui sont devenus des Foyers de vie, seront intégrés et participeront à la dynamique partagée par les autres Foyers de vie du territoire.

Un des moyens qui nous permettra collectivement de garantir la qualité de l'accompagnement sera l'utilisation du logiciel du dossier unique électronique de l'utilisateur, outil au service de son parcours, de son orientation, de ses projets, par tous les ESMS.



# Direction financière

2020 fut la première année du CPOM ARS 2020/2024 et le mi-chemin pour le celui du Conseil Départemental 2019/2021.

Après un travail d'équipe auprès de l'éditeur depuis 2019 ayant abouti au développement de l'applicatif, le premier Etat Prévisionnel de Recettes et de Dépenses réglementaire (EPRD) a été élaboré et transmis à l'ARS qui l'a validé en Octobre dernier (ESMS sous financement ARS).

Un autre changement métier d'envergure s'est concrétisé en fin d'année : le nouveau Plan Comptable 2018-06 est mis en place pour 2020.



L'équipe de la direction administrative et financière a accompagné de nombreux projets et sujets d'actualité spécifiques aux secteurs, ou transversaux :

## Secteur Travail

- Evaluation et réalisation des mouvements budgétaires et des actifs liés au transfert de l'activité « Espaces Verts » au 1<sup>er</sup> Janvier 2020 de l'ESAT de Grande-Synthe vers celui de Tétéghem ;
- Répartition des coûts immobiliers et des travaux consécutifs à l'acquisition du bâtiment « MOST » à Coudekerque-Branche, destiné à la nouvelle blanchisserie, aux activités diverses de l'EALD et des espaces verts de l'ESAT de Tétéghem ;
- Elaboration des PPI et prévisionnels des activités économiques des ALD ;
- Le contrôle de gestion a été initialisé en Novembre 2020 après recrutement en apprentissage d'un assistant dédié à la mission. Dans le cadre du projet, la première étape, finalisée, a consisté à l'actualisation des clés de répartition analytique et la seconde, en cours, à la détermination de coûts de revient sur une sélection d'ateliers. Dans le même temps, une étude est menée afin d'automatiser le calcul dans notre système d'information (Gestion Commerciale) ;
- Recrutement d'un contrat d'apprentissage, Nano Miwonouko, dans le cadre d'une formation niveau licence en contrôle de gestion.

## Secteur enfance

- Accompagnement des établissements au changement de prestataire de transports en Juillet 2020 suite à la contrainte budgétaire imposée du fournisseur ;
- Pilotage de la mise en place d'un nouvel outil de restitution des données d'activités à la CPAM : « RESID ESMS » ;
- Etude financière des projets de travaux des IME, en particulier pour Rosendaël et Le Banc Vert en 2020 (Evaluation et plan de financement).

## Secteur Habitat et Vie Sociale

- Participation à l'élaboration du Business Plan du projet de Maison des Rencontres « HUB de VIE » du SAJ/REX MEULEN, en lien avec l'UDAPEI sur le volet juridique ;
- Elaboration et validation par les financeurs des prévisionnels budgétaires de création de 6 places d'accueil de jour au FAM Relais des Moères ;
- Suivi administratif des dossiers de financement du parc locatif associatif :
  - Ouverture de la Résidence du Chapeau Rouge à Tétéghem : déclaration aux impôts
  - Gestion des conventions APL (modifications et publications).

Nous terminerons par l'adaptation de l'organisation dès Mars 2020, en complément du recours au télétravail non spécifique au service, à savoir la réalisation « hors les murs » et « sans mode dégradé » de la mission de contrôle des comptes du Commissaire aux comptes, et l'organisation en lien avec le secrétariat général d'un planning de validation des états financiers annuels, en respect des échéances.

## Service Informatique / Système d'Informations

Les actions menées en 2020 sont en partie issues d'une adaptation marquée au contexte. Nous retiendrons :

- Migration de l'infrastructure technique en Juin
- Aboutissement du déploiement des différents réseaux internet en établissement
- Formation à l'utilisateur du wifi pédagogique
- Recrutement de 2 alternants : Yann Strosberg sur la mission « support utilisateur » et Jordan Peter sur le projet numérique
- Participation au Groupe Achats
- Suivi et conseils sur divers projets numériques : Bornes interactives, IMED connecté
- Poursuite de la mission de participation aux projets métiers : Achats alimentaires
- Mise en place d'outils de visioconférence et accompagnement utilisateurs
- Support aux établissements dans la mise en œuvre du télétravail :
  - Outils de communication
  - Postes de travail
- Elaboration/Participation aux consultations prévisionnelles (cahier des charges et planification : infrastructure, solution de communication unifié)
- Accompagnement lors de création et déménagement d'établissement :
  - CHLD Clos chapeau rouge
  - EALD : Nouvelle blanchisserie
  - PALEA



# Le Service Achat

L'activité de 2020 s'est poursuivie à iso ressources.

Cette singulière année aura demandé un ajustement des objectifs et une organisation adaptée à la situation de crise impactant particulièrement les achats.



## Quelques données chiffrées d'activité :

- 9 réunions du Groupe Achats
- 6 fournisseurs référencés nouveaux ou négociés :
  - CORA : apprécié par les établissements qui ont fait l'expérience de commande directe et livraison gratuite
  - DALKIA : travail sur différents besoins des établissements et avenant finalisé en 12-2020
  - APAVE: en cours de renégociation au 31/12 (partie financière aboutie, reste prestations à affiner)
  - SCALAIR / SINERGENCE : fin de contrat et basculement de l'infrastructure informatique vers TDF (Télévision De France via SINERGENCE)
  - ENGIE / EDF pour le GAZ : nouveau contrat "EDF Entreprises" pour 48 mois (Economie de 19612 € sur 4 ans)
  - EDF : Sortie des tarifs réglementés des marchés électricité et gaz : nouveau contrat (12 mois) avec EDF Entreprises, à coût constant.

## Divers :

- Négociation des conditions d'emprunts auprès de la Caisse d'Epargne (Gain 23600 €)
- Rencontre annuelle Assurances GRAS SAVOYE
- Cartographie des marchés Electricité et Gaz pour plus de lisibilité
- Etude associative du marché des analyses bactériologiques (avec service QSE)

## Impact de la crise sanitaire sur la mission Achats :

- Recherches, en lien avec le service QSE, de produits respectant le protocole
- Coordination avec l'EALD de la gestion des produits (stockage et distribution)
- Veille fournisseurs en capacité de répondre aux besoins et à tarif cohérent sur produits sensibles : masques chirurgicaux, gel hydro-alcoolique, gants, blouses, sur-chaussures, lunettes de protection, lingettes, crème lavante mains, détergent, javel
- Création et mise à jour du tableau de suivi d'approvisionnement siège « PRODUITS SENSIBLES »
- Création d'un tableau de remontées d'information pour l'UD
- Réponses aux enquêtes ARS, Conseil Départemental, notamment pour les stocks d'EPI
- Création d'un tableau de recensement des besoins en tablettes

Cette année 2020 s'est traduite par une modification du processus achats des produits d'entretien regroupés sur un établissement interne (EALD) qui assure sa gestion optimale au périmètre associatif.

# Communication et Partenariats

Deux numéros de la revue associative « Les Faits Papillons » ont été publiés en 2020 : la rétrospective et le numéro spécial Covid-19.

## La rétrospective 2019 :

1



2



Le site internet [www.papillonsblancs-dunkerque.fr](http://www.papillonsblancs-dunkerque.fr) existant depuis 8 ans, sera refondu dans le cadre d'une nouvelle politique de communication et permettra de mieux communiquer en utilisant des fonctionnalités inexistantes à l'époque. Le cahier des charges en cours de rédaction met la priorité sur l'accessibilité. La refonte du site internet a fait l'objet d'un diagnostic numérique dans le cadre d'un appel à projet lancé par DigitESS.

En Avril 2020, un compte « Google Analytics » a été mis en place pour obtenir des données chiffrées sur le trafic du site internet : **40 477 visiteurs en 1 an (dont 35 748 nouveaux visiteurs)**

Taux de rebond : **39,37 %**

*(Le taux de rebond signifie que les visiteurs ont consulté une page, puis l'ont quittée sans accéder à une autre page du site web. Cela s'explique par les liens partagés sur les réseaux sociaux).*

## **Les réseaux sociaux continuent de progresser :**

- **Facebook** : 2 904 personnes aiment la page (90 nouveaux « j'aime » cette année) et 3 094 personnes sont abonnées (229 nouveaux abonnés cette année)
- **Twitter** : 787 abonnés (161 nouveaux abonnés cette année), 1 291 visites et un taux d'engagement de 1,2%. Selon le site <https://www.digitaweb.com/>, on considère que le taux d'engagement moyen se situe en 0,5 et 0,9 %. Si ce dernier est supérieur à 1%, il est bon.
- **Linkedin** : 851 abonnés (560 nouveaux abonnés cette année), 2 187 visites et un taux d'engagement de 6,63% (niveau d'activité et d'interaction de l'audience concernant les différentes publications). Selon le site <https://www.boostyourweb.fr/> un taux d'engagement de 5% et plus sur LinkedIn est excellent, il indique que la communauté est active et participe au développement de la notoriété.
- **Youtube** : 10 vidéos, 32 abonnés, 5 253 vues (chaîne créée en mai 2020)

Information régulière liée à la pandémie à destination des adhérents, par la mise en place d'une newsletter ou d'un mailing « spéciale Covid-19 », 7 numéros ont été diffusés dont 2 en 2020. Le nombre total d'ouvertures de la première newsletter s'élève à **63,9% (sur 150 adresses emails)**.

## Revue de presse

- 22 articles (papier et/ou web)
- 8 messages radio
- 1 reportage TV France 3

## Appels à Projets

### Appels à manifestation d'intérêt

- 19 candidatures à AAP ou AMI (6 projets retenus)
- 38 982,45€

## Commissions et projets

- Commission communication et vie associative (stand by crise sanitaire)
- Commission dons et recherches de financements (test de la solution Ohme)
- Copil 60 ans (en cours)
- Octobre rose (événement annulé crise sanitaire)

## Actions menées

- Vœux et trophées 2020
- 2 reportages Covid (EALD et ESAT Tétéghem - maintien des activités)
- Vidéos tutoriels Covid-19
- AG 2020 (film)
- Opération Brioches
- Journées territoriales des aidants avec le GCMS Cot'Aidants
- Newsletter adhérents spéciale Covid depuis Novembre 2020
- Campagne Ivoire (Noël)

## Tête de réseau

- Formation droit à l'image et sensibilisation à l'influence et au plaidoyer (Lens) – Unapei HDF
- Copil « L'art de la Différence » 60 UD (en cours)

## Réseau local

- Club Kom : membre du comité de pilotage (74 membres communicants CUD et CCHF) mise en place d'une plateforme collaborative en ligne (Workplace)

## Projets / perspectives

- Site internet accessible
- Site intranet
- CRM (Customer Relationship Management) c'est-à-dire la "Gestion de la Relation Client". Cela désigne l'ensemble des techniques et outils utilisés pour suivre, conduire et améliorer la relation entre une association et ses cibles (en l'occurrence les 4P). Un CRM aide à organiser la base de données de l'association pour l'exploiter au mieux.

# APPELS À PROJETS / APPELS À MANIFESTATION D'INTÉRÊT

## Réalisations 2020

### **IME de Dunkerque**

Appel à projet Fondation Orange : inclusion sociale des personnes avec autisme - A permis des aménagements spécifiques

AGEFIPH : préparation à l'alternance pour 5 jeunes

CHD : prévention dentaire pour 6 jeunes

### **Rex Meulen**

Finalisation du Projet Interreg « Vivons Samen » : conférence de presse le 21/02 au Hub de vie de Beveren



### **EALD**

DIRECCTE : convention du fonds d'accompagnement à la transformation des entreprises adaptées (FATEA 2020)

EDF : s'engager ensemble pour soutenir l'environnement – 20.000€

### **SIEGE**

FDVA : Formation au bénévoles (Valorisation des Rôles Sociaux) – 1500€

Boutique des sciences : recherche participative sur l'habitat inclusif – 3532,50€

DigitESS : diagnostic numérique – 1650€

### **IME Coppenaxfort / Dewulf / FAM Relais des Moères**

Unapei : Fonds d'urgence Covid-19 sur la culture – 3000€

### **CHLD (Comte Jean) / FAM**

Unapei et Google : Fonds d'urgence Covid-19 – 5 Google home

### **SAMO**

Unapei : Fonds d'urgence Covid-19 sur la socio-esthétique – 1500€

### **IME Coppenaxfort**

Orange: Aménagement espace TED phase 2 – 3500€

A light green, rounded, diagonal shape that tapers towards the bottom right, positioned in the upper left corner of the page.

05

# RAPPORT FINANCIER

## A) DEUX TYPES DE RESULTATS :

Les résultats de l'Association des Papillons Blancs de Dunkerque sont issus :

1 - **De la gestion contrôlée** qui correspondent aux résultats de tous les établissements du secteur social et médico-social, à savoir :

- Périmètre ONDAM :
  - Secteur « Enfance » : IME / SESSAD
  - Secteur « Travail Adapté » : E.S.A.T. et Service d'accompagnement : SISEP
- Périmètre DEPARTEMENT :
  - Secteur Habitat & Vie Sociale : Foyers d'hébergement, Foyers logement, Foyers de vie, S.A.J., F.A.M. & Service d'Accompagnement : SAVS

Représentant l'activité des établissements et services financés sous CPOM (ARS / CD)

2 – **De la gestion propre** reprenant :

- La partie commerciale constituée des opérations économiques des ESAT et de l'Entreprise adaptée
- L'activité sociale constituée des opérations propres aux activités de la vie Associative

3 - **Des services** du SAMO hors financeurs ARS / CD

4 – **Du siège**

L'activité 2020 des établissements et services de l'association présente des résultats excédentaires : comptable de 1 248 667 € et administratif de 1 431 511 €.

## B) PRESENTATION DES RESULTATS DE LA GESTION CONTROLEE PAR SECTEUR :

### 1. POUR LE SECTEUR ENFANCE DANS LE CADRE DU CPOM (Financement ONDAM)

**Résultat administratif excédentaire de 938 540 €**

L'affectation du résultat a été validée en C.A. du 20 Avril 2021, comme suit :

Montant des Résultats 2020 à affecter	938 540 €
Montant des Résultats antérieurs à réaffecter :	80 092 €
<b>TOTAL A AFFECTER :</b>	<b>1 018 632 €</b>



Recettes des amendements Creton 2020 à reverser en N+1	187 231
Travaux IME de Rosendael	365 000
Aménagement Espace Jeux Extérieurs à l'IME Banc Vert	50 000
Sol et Couverture d'un paddock à l'IMED (Enclos à chevaux)	150 000
Renfort Cas Complexes IME Rosendael	40 000
Renfort Cas Complexes IME Coppenaxfort	80 000
Recrutement Pédopsychiatre	60 000
Réserve d'investissement	86 401
<b>TOTAL DES AFFECTATIONS :</b>	<b>1 018 632 €</b>

## 2. POUR LE SECTEUR TRAVAIL ADAPTE DANS LE CADRE DU CPOM (hors partie commerciale)

### **Résultat administratif excédentaire de 309 135 €**

L'affectation du résultat a été validée en C.A. du 20 Avril 2021, comme suit :

Montant des Résultats 2020 à affecter	309 135
Montant des Résultats antérieurs à réaffecter :	123 772
<b>TOTAL A AFFECTER :</b>	<b>432 907 €</b>

Réserve de compensation SISEP	33 677
Climatisation Atelier de Conditionnement ESAT TTG	55 000
Climatisation PALEA	55 000
Etudes Immobilières	30 000
Abris TH en cas de pluie GS et TTG	40 000
Surcoût PPI ESAT TTG – Atelier Espaces Verts	150 000
Réserve d'investissement	69 230
<b>TOTAL DES AFFECTATIONS :</b>	<b>432 907 €</b>

## 3. POUR LE SECTEUR HABITAT & VIE SOCIALE DANS LE CADRE DU CPOM (Financement département)

### **Résultat administratif déficitaire de 109 710 €**

L'affectation du résultat a été validée en C.A. du 20 Avril 2021, comme suit :

Ecart sur contributions : Reprise Réserve de Compensation	- 200 358
Réserve de Compensation	131 969
Report à Nouveau Négatif FAM Financement ARS	- 41 321
<b>TOTAL DES AFFECTATIONS :</b>	<b>- 109 710 €</b>

4. POUR LA DIRECTION GENERALE (Siège – Service Informatique - Service « Travaux Maintenance Sécurité » – Dispositif « Pass'Age » - ViasSoft – Achats – Santé - Communication)

**Résultat administratif excédentaire de 151 530 €**

L'affectation du résultat a été validée en C.A. du 20 Avril 2021, comme suit :

Siège	Solde Report à Nouveau Négatif antérieur	35 620
	Réserve de compensation	36 707
Achats	Réserve de compensation	7 160
Informatique	Reprise Réserve de compensation	57 606
Pass'Age	Réserve de compensation	14 437
<b>TOTAL DES AFFECTATIONS :</b>		<b>151 530 €</b>

**C) PRESENTATION DE L'ACTIVITE DU SECTEUR « TRAVAIL ADAPTEE » en GESTION PROPRE**

1. RESULTATS DES ALD-EALD

ALD :

Les ALD présentent un résultat excédentaire de : **52 355 €**

EALD :

Elle présente un résultat déficitaire de : **7 445 €**  
(dont une prise d'affectation antérieure de 29 848 euros)

**Le résultat global est excédentaire de : 44 910 €**

L'affectation du résultat a été validée en C.A. du 20 Avril 2021, comme suit :

ALD :

Report à Nouveau 52 355 €

EALD :

Report à Nouveau négatif 7 445 €

2. QUELQUES DONNEES CHIFFREES

- Evolution du Chiffre d'affaires des ALD :

2018 4 779 132 €

2019 4 918 019 €

2020 3 846 512 €

En baisse de 21,79 % par rapport à 2019.

- Evolution du Chiffre d'affaires de l'EALD :

2018	1 060 435 €
2019	1 097 904 €
2020	1 169 668 €

En hausse de 6,54 % par rapport à 2019.

Les prestations fournies par les ALD et l'EALD aux autres établissements de l'association représentent 21,78 % du chiffre d'affaires (contre 17,80% en 2019).

#### D) BILAN 2020 DE LA VIE ASSOCIATIVE – GESTION PROPRE

##### 1. Les charges de la vie associative sont constituées

De contributions et de cotisations à des Organismes pour **32 596 €**

De charges récurrentes pour **360 525 €**

dont charges supplémentaires de participation aux frais de siège non prises en compte par les tutelles pour	54 555 €
dont versement au fond d'intervention départemental pour	16 245 €
dont charges liées à la résidence DIAPASON – N. BARRE pour	110 818 €
dont charges liées à la résidence TAMBOISE pour	61 160 €
dont charges liées à la résidence Chapeau Rouge pour	52 308 €
dont charges liées au Projet Associatif Global pour	52 141 €

De charges dédiées pour **57 345 €**

Des charges exceptionnelles pour **721 €**

De charges financières pour **36 332 €**

dont impôts sur les sociétés

(fiscalité sur revenus de placements et locatifs) 34 294 €

**LE TOTAL DES CHARGES S'ELEVE A 487 519 €**

## 2. Les produits de la vie associative

<u>Des cotisations des adhérents pour</u>	<b>12 372 €</b>
<u>Des produits récurrents pour</u>	<b>195 266 €</b>
- Dont collecte, subventions des communes, dons divers, aide aux handicapés	19 019 €
- Dont loyers des 3 résidences	140 807 €
<u>Des produits dédiés pour</u>	<b>57 345 €</b>

(Dont Activités associatives, d'établissements et Comités de parents)

<u>Des produits exceptionnels</u>	<b>18 €</b>
<u>Des produits financiers – placements</u>	<b>165 201 €</b>

**LE TOTAL DES PRODUITS S'ELEVE A 430 202 €**

Le résultat comptable de la Vie Associative fait apparaître un déficit de	57 317 €
Reprise de résultat sur affectation antérieure (déficit DIAPASON)	36 410 €
Reprise de résultat sur affectation antérieure (déficit Chapeau Rouge)	23 999 €
Reprise de résultat sur affectation antérieure (Chargé de mission PAG)	52 141 €
Le résultat administratif fait apparaître un excédent à affecter de	<b>55 233 €</b>

### **L'affectation du résultat a été validée en C.A. du 1<sup>er</sup> Juin 2021, comme suit :**

Total à affecter	<b>55 233 €</b>
- Equipement Visio Salle Associative	6 600 €
- Acquisition PC Portables	3 000 €
- Participation au budget Communication 30%	22 200 €
- Report à nouveau	23 433 €

### **A) PRESENTATION DE L'ACTIVITE SERVICES du SAMO Hors Financeurs ARS/CD :**

Cela représente les activités et résultats suivants :

- Prestations d'Appuis Spécifiques "PAS"	4 917 €
- Dispositif Emploi Accompagné Nord	20 041 €
- Prestations Extérieures Facturables	27 881 €
- SAAP	- 10 966 €

L'affectation du résultat a été validée en C.A. du 20 Avril 2021, comme suit :

Report à nouveau (distingué par type d'activité)	<b>41 873 €</b>
--	-----------------

## **F) Point spécifique relatif à la ré imputation de comptes de bilan :**

La réforme du plan comptable des associations et organismes sans but lucratif (Règlement 2018-06) contient de nombreuses dispositions qui mettent à jour les pratiques comptables adoptées par les associations depuis 20 ans. Ainsi, des modifications d'imputation ont été effectuées pour une adaptation des états financiers de l'année 2020.

En particulier, le traitement différencié des subventions d'investissements pour biens renouvelables n'est pas reconduit. Elles étaient auparavant maintenues au passif du bilan, sans reprise au compte de résultat, afin de pérenniser la ressource financière nécessaire au renouvellement des investissements.

Il est proposé au Conseil d'administration une affectation du report à nouveau généré en réserve d'investissement pour un montant de 1 204 365 €.

## **G) Ré-affectation d'une réserve de trésorerie en réserve d'investissement :**

Le Conseil d'Administration a validé en date du 16 Juin 2020 la proposition de ré affectation de la réserve de trésorerie des ESMS financés par le CD en réserve d'investissement pour un montant de 562 304 €.

## **H) FAITS MARQUANTS DE L'EXERCICE 2020**

La taxe d'apprentissage s'élève à 53 492 euros (-13,70 % par rapport à 2019) :

- Pour IMED	<b>28 191 €</b>
- Pour IME de COPPENAXFORT	<b>13 551 €</b>
- Pour ESAT Grande Synthe	<b>6 700 €</b>
- Pour ESAT Tétéghem	<b>5 050 €</b>

En ce qui concerne les investissements de l'association, il faut signaler :

- L'internat de l'IMED
- Les logements de la Résidence du Chapeau Rouge à Tétéghem
- Les travaux en cours de la blanchisserie et des activités de l'EALD et de l'atelier Espaces Verts de l'ESAT de Tétéghem

2020 constitue la première année du Contrat Pluriannuel d'Objectifs et de Moyens (CPOM) signé avec l'Agence Régionale de Santé, et le mi-chemin de celui du Conseil Départemental (2019/2021).

L'année 2020 est toujours marquée par le sinistre de l'ESAT de Tétéghem dont l'instruction en Justice est longue et occasionne une avance financière importante.

## **Valorisation du bénévolat :**

Le Président et les administrateurs, mais aussi toutes les personnes qui composent l'association, parents, amis, personnes accueillies, professionnels, partenaires (...) qui apportent du temps bénévolement doivent être remerciés. Le nombre d'heures est difficile à valoriser mais il représente pour l'association un plus humain et économique loin d'être négligeable. Ne l'oublions pas !

# Résultat au 31/12/2020

## Vie associative (gestion propre)

PRODUITS	2019	2020	CHARGES	2019	2020	
Cotisations			Contributions			
Cotisations des adhérents	12 784	12 372	Contribution UNAPEI	8 862	7 896	
Charges sur adhésions			Cotisation UNAPEI	9 723	9 808	
			Contribution UDAPEI	1 000	1 000	
			Contribution UNAPEI Hauts de France	1 055	950	
			Cotisation UNAPEI Hauts de France	8 427	8 500	
			Contribution AGAP	500	500	
			Contribution ATINORD	950	846	
			Contribution CHAVAROT	500	750	
			Contribution NOUS AUSSI	22 437	993	
			Cotisation UDAF	81	66	
			Cotisation CREAL	220	220	
			Cotisation AGUR	450	450	
			Cotisation Ressources Polyhandicap	150	150	
			Cotisation GRATH		300	
			Cotisations Diverses	117	167	
<b>Total Cotisations</b>	<b>12 784</b>	<b>12 372</b>	<b>Total contributions</b>	<b>54 471</b>	<b>32 596</b>	<b>-20 224</b>
Produits récurrents			Charges récurrentes			
Subventions communes	1 446	1 077	Participation aux Frais de Siège	169 622	54 555	
Collecte	6 359	7 278	Versement fonds d'intervention départemental	16 433	16 245	
Aide aux personnes en situation de handicap	6 865	4 189	Affectation dons	3 850	3 500	
Dons divers	7 019	6 475	Participation AG	1 406		
			Assurances multirisques	344	344	
			Charges Matériel Asso	376	269	
			Formation VRS Administrateurs	4 098		
Produits Divers	397		Charges Diverses	2 142	5 279	
			Charges Matériel de transport	1 349	1 248	
Libéralités reçues	2 105	1 752	Déplacement bénévoles (renonciation de remboursement)	2 105	1 752	
			Déplacement bénévoles (remboursé)	674	195	
Neutralisation Amortissements	1 053	710	Dotation aux amortissements	1 053	710	
Prise en charge Siège PAG	7 555		Projet Associatif Global	49 298	52 141	
<b>Sous-total produits récurrents</b>	<b>32 799</b>	<b>21 481</b>	<b>Sous-total charges récurrentes</b>	<b>252 750</b>	<b>136 239</b>	<b>-114 758</b>
Loyers DIAPASON	53 973	54 402	Charges DIAPASON	29 520	27 293	
Neutralisation amortissements part subventionnée	20 006	20 006	Dotation aux amortissements	83 525	83 525	
<b>Total produits DIAPASON</b>	<b>73 979</b>	<b>74 408</b>	<b>Total charges DIAPASON</b>	<b>113 045</b>	<b>110 818</b>	<b>-36 410</b>
Loyers TAMBOISE	66 155	63 482	Charges TAMBOISE	26 599	30 378	
Neutralisation amortissements part subventionnée	7 587	7 587	Dotation aux amortissements	30 782	30 782	
<b>Total produits TAMBOISE</b>	<b>73 741</b>	<b>71 068</b>	<b>Total charges TAMBOISE</b>	<b>57 381</b>	<b>61 160</b>	<b>9 908</b>
Loyers Chapeau Rouge Tétéghem		22 923	Charges Chapeau Rouge Tétéghem	374	25 735	
Neutralisation amortissements part subventionnée		5 386	Dotation aux amortissements		26 573	
<b>Total produits Chapeau Rouge</b>		<b>28 309</b>	<b>Total charges Chapeau Rouge</b>	<b>374</b>	<b>52 308</b>	<b>-23 999</b>
<b>Total produits récurrents</b>	<b>180 520</b>	<b>195 266</b>	<b>Total charges récurrentes</b>	<b>423 551</b>	<b>360 525</b>	<b>-165 259</b>
Produits dédiés			Charges dédiées			
Activités Ets + Comités parents	35 075	10 849	Activités Ets + Comités parents	27 246	12 578	
Reprise sur fonds dédiés activités ets		1 729	Affectation en fonds dédiés	7 829		
Comité des fêtes	70	820	Dépenses Comité des fêtes	695	953	
Reprise sur fonds dédiés	625	133	Affectation en fonds dédiés Comité des fêtes			
Comité "Aide sociale"			Dépenses Comité "Aide Sociale"	700	2 300	
Reprise sur fonds dédiés	700	2 300	Affectation en fonds dédiés Comité "Aide Sociale"			
Campagne Ivoire	2 139	2 152	Marché et Fête de Noël (cartes cadeaux pour 2020)	4 664	1 710	
Reprise sur fonds dédiés + Dons	2 525	600	Affectation en fonds dédiés		1 042	
Résultat Opération Brioches / Salle Associative	3 825	5 436	Charges fonctionnement Local Associatif	4 163	9 397	
Participation des Etablissements		4 398				
Dons divers affectés	1 640	6 200	Affectation en fonds dédiés	1 303	6 637	
Neutralisation amortissements part subventionnée		22 729	Dotation aux amortissements		22 729	
<b>Total Produits dédiés</b>	<b>46 599</b>	<b>57 345</b>	<b>Total Charges dédiées</b>	<b>46 599</b>	<b>57 345</b>	
Produits exceptionnels			Charges exceptionnelles			
Produits exceptionnels		18	Charges exceptionnelles		721	
<b>Total produits exceptionnels</b>		<b>18</b>	<b>Total charges exceptionnelles</b>		<b>721</b>	
<b>Total ressources hors financier</b>	<b>239 903</b>	<b>265 001</b>	<b>Total charges hors financier</b>	<b>524 621</b>	<b>451 187</b>	<b>-186 186</b>
Produits financiers			Charges financières			
Sur gestion propre	207 134	165 201	Frais bancaires	2 897	2 038	
Sur établissements et services			Sur gestion propre - Impôt sur sociétés	17 177	34 294	
			Dotation pour dépréciation des valeurs financières	37 448		
<b>Total produits financiers</b>	<b>207 134</b>	<b>165 201</b>	<b>Total charges financières</b>	<b>57 521</b>	<b>36 332</b>	<b>128 870</b>
<b>Total produits</b>	<b>447 037</b>	<b>430 202</b>	<b>Total charges</b>	<b>582 143</b>	<b>487 519</b>	<b>-57 317</b>

Résultats -135 106 -57 317

### Reprise sur affectations antérieures :

Déficit Résidence DIAPASON	39 066	36 410
Déficit Résidence Chapeau Rouge	374	23 999
Chargé de Mission PAG	41 743	52 141
<b>Résultat administratif à affecter :</b>	<b>-53 923</b>	<b>55 233</b>

Report à nouveau		
Proposition d'affectation : Reprise Report à nouveau antérieur	53 923	
Equipment Visio Salle Asso		6 600
PC Portables		3 000
Participation au Budget Communication 30%		22 200
Report à nouveau		23 433
<b>Solde :</b>	<b>0</b>	<b>0</b>

## Bilan synthétique au 31 décembre 2020

ACTIF		2 019	2 020	PASSIF		2 019	2 020
I	IMMOBILISATIONS NETTES	22 664 671	24 747 043	I	FONDS PROPRES ET RESERVES	21 234 381	19 464 064
					RESULTAT DE L'EXERCICE		
					- ACTIVITE SOCIALE (VIE ASSOCIATIVE)	-135 106	-57 317
					- PARTIE COMMERCIALE	-26 841	15 062
					- ETABLISSEMENTS	203 994	1 290 922
II	AUTRES VALEURS IMMOBILISEES	4 186 679	4 292 365	II & III	PROVISIONS POUR RISQUES & CHARGES	4 835 225	5 809 175
				IV	FONDS DEDIES	1 780 289	3 993 036
III	ACTIF CIRCULANT	18 253 311	20 451 885	V	DETTES A LONG TERME	7 657 917	8 018 633
				VI	DETTES A COURT TERME	9 554 803	10 957 717
IV	COMPTES DE REGULARISATION ACTIF	50 751	32 709	VII	COMPTES DE REGULARISATION PASSIF	50 751	32 709
	<b>TOTAL ACTIF</b>	<b>45 155 413</b>	<b>49 524 002</b>		<b>TOTAL PASSIF</b>	<b>45 155 413</b>	<b>49 524 002</b>







06

# RAPPORT D'ORIENTATIONS 2021

Au cours de l'année 2021 nous devons poursuivre le développement des différentes orientations du Projet Associatif Global (PAG).

De nombreuses orientations auront une grande importance compte tenu de la crise que nous venons de traverser, sans visibilité précise sur l'avenir.

Nous devons être très vigilants et à l'écoute des différents acteurs de l'association.

Certaines actions seront applicables pour plusieurs orientations.

Les actions seront mesurées en 2021 lors d'un CAE (Conseil d'Administration Elargi aux directions d'établissement).

ORIENTATIONS	ACTIONS
<b>AUTODETERMINATION</b>	<p>Poursuivre le travail accompli au cours de ces dernières années en s'appuyant sur l'expérience acquise.</p> <p>Améliorer ainsi la qualité de l'accompagnement par l'inclusion et faire respecter les droits des personnes handicapées dans la société civile.</p> <p>Engager des réflexions sur les questions fondamentales du choix, de l'émancipation et de la protection.</p> <p>Validation au cours de cette Assemblée Générale de la candidature de Yannick Nicodème (ouvrier d'ESAT) au poste d'administrateur, suite à sa cooptation en conseil d'administration.</p> <p>Poursuivre la formation VRS (Valorisation des Rôles Sociaux) auprès des administrateurs ; réunir les moyens de l'étendre aux personnes accompagnées, aux parents et aidants, aux partenaires pour mieux appréhender cette démarche.</p>
<b>AVANCEE EN AGE</b>	<p>S'appuyer sur le Groupement de coopération Pass'age très actif et pour lequel les résultats sont probants en termes de solutions trouvées auprès des établissements pour personnes âgées du territoire.</p> <p>Aborder cette thématique dans tous nos établissements accueillant des personnes vieillissantes, notamment concernant la préparation à la retraite.</p>
<b>COMMUNICATION</b>	<p>Poursuivre le faire savoir de l'association.</p> <p>Identifier les besoins non couverts</p> <p>Adapter les moyens de communication et les écrits au profil des personnes concernées.</p> <p>Renforcer la communication en direction des familles notamment en termes de droits, de solidarité, de répit, d'aide aux aidants...</p>

## ORIENTATIONS

## ACTIONS

### HANDICAP PSYCHIQUE

Amplifier les formations en direction des professionnels

Poursuivre et développer le travail en réseau dans le domaine de la psychiatrie.

Obtenir des moyens pour assurer une bonne prise en charge.

### INNOVATIONS PEDAGOGIQUES ET TECHNOLOGIQUES

Poursuivre la démarche de l'innovation pour améliorer la qualité de vie de chacun.

Développer la démarche de formation aux risques générés par les réseaux sociaux.

Créer un Fonds d'Innovation, de Recherche et Développement associatif alimenté par des partenaires identifiées dans le cadre de la commission dons et financements.

Stabiliser la démarche de logement autonome au rythme, et selon le projet de chacun.

Se baser sur les retours d'expérience pour organiser une dynamique de parcours lors du passage du secteur enfance au secteur adulte, notamment le travail.

Prévoir le cas échéant des solutions de repli en fonction des possibilités.

Mener des actions associatives pour le bien-être des personnes et l'amélioration de leur cadre de vie, tant physique que psychique. Actions d'autant plus importantes en cette année post Covid (notamment aménagement et embellissement des espaces verts autour de nos foyers et résidences, jardins partagés, aires de promenade, ...

Etre attentif au risque de solitude.

#### VACANCES :

Proposer un catalogue de lieux de vacances référencés et adaptés.  
Accompagner la démarche « chèques vacances »

#### LOISIRS :

Etoffer le service Sport Loisirs Culture (SLC)

#### CULTURE :

Développer nos actions pour l'accès à la Culture

#### SPORT :

Regrouper les différentes associations sportives des établissements au sein de l'Union Sportive Adaptée du Littoral (USAL)

Restructurer le service Sport

Poursuivre notre collaboration avec DK'Pulse

Pour les 3 derniers thèmes, nous allons relancer, lors des dialogues de gestion avec nos financeurs, les moyens humains d'une coordination territoriale pilotée par notre association.

## OUVERTURE SUR LE TERRITOIRE

Renforcer l'image et la réputation de notre association.

Rendre visibles les invisibles

Poursuivre le maillage territorial dans tous les domaines d'activité de notre association

Saisir toutes les opportunités qui se présentent à nous

Favoriser la prise de conscience par le plus grand nombre d'acteurs que la solidarité doit se traduire en actes en non en paroles dans le cadre d'une vraie vie ensemble.

Faire connaître les compétences de chacun et nos expertises sociétales.

Donner plus d'ampleur aux coopérations existantes et s'appuyer sur l'expérience acquise pour en développer d'autres.

## SANTE ET ACCES AUX SOINS

Cette orientation est essentielle en cette période post Covid que nous allons vivre.

Être attentifs non seulement à la santé physique, mais également à la santé mentale de chacun.

Poursuivre et développer nos actions dans l'amélioration de la prise en charge d'une vie affective et sexuelle harmonieuse en maintenant notre engagement dans le débat public.

Travailler en réseau avec tous les acteurs du territoire pour assurer une bonne prise en charge.

Travailler en partenariat avec les acteurs du territoire pour développer des actions en faveur d'une meilleure diététique pour les personnes accompagnées (lutte contre l'obésité).

## VIE ET ACTION ASSOCIATIVE

En sortie de crise sanitaire, l'activité de la vie associative aura une importance incontournable et devra répondre aux attentes de chacun.

Les actions devront être menées dans différentes directions :

### Festivités au travers :

Des activités au cours de l'année des 60 ans,  
Des activités des comités de parents,

### Familles et personnes accompagnées :

Par le café des aidants,  
En étant à leur écoute

### Adhérents :

Les accompagner dans leurs démarches,  
Recueillir leurs besoins et apporter des solutions,  
Être à leur côté par des attentions personnelles



# GLOSSAIRE

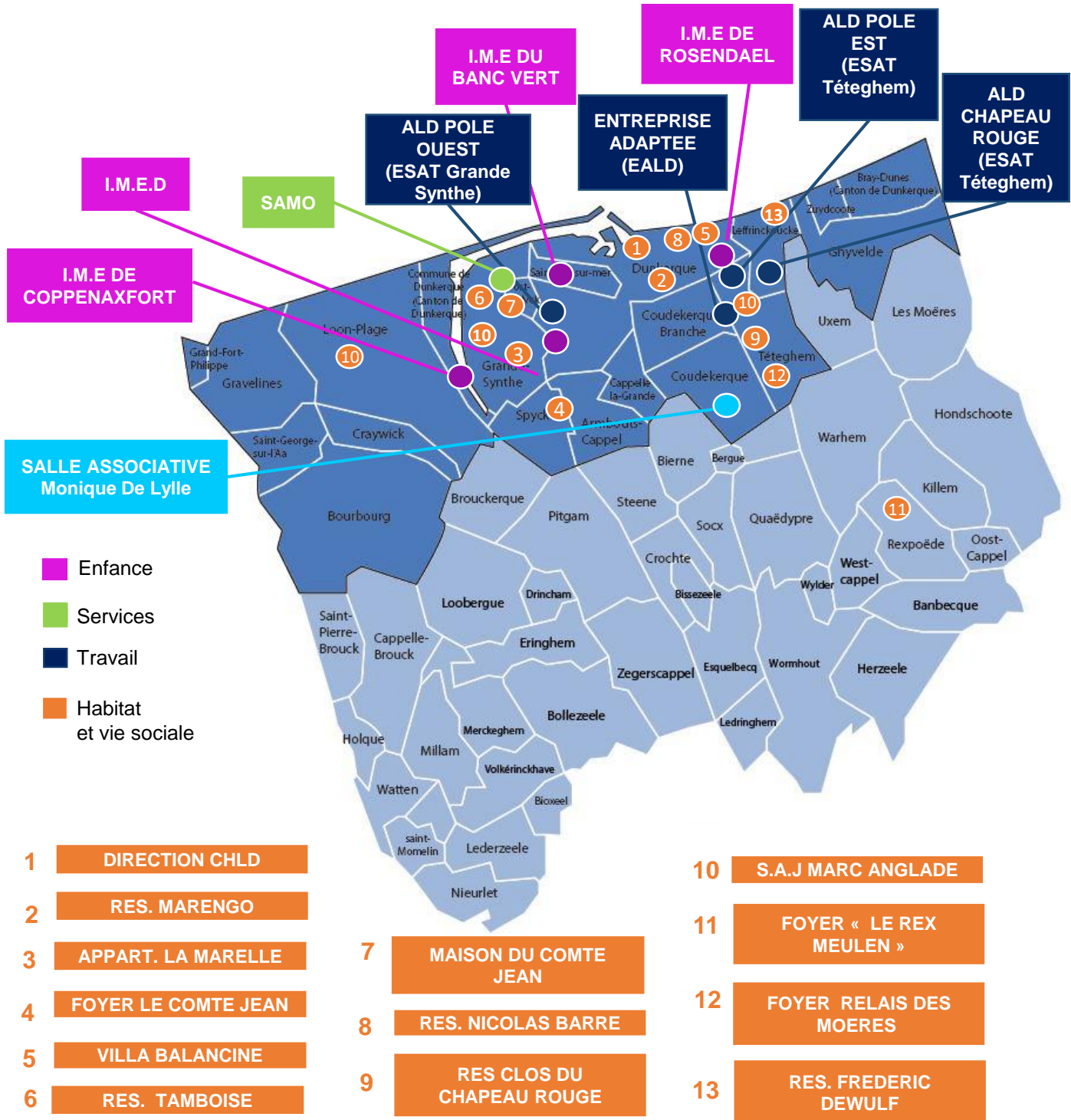
# GLOSSAIRE

4P	Personnes accompagnées, Parents, Professionnels, Partenaires
AG	Assemblée Générale
ALD	Ateliers du Littoral dunkerquois
ANESM	Agence nationale de l'évaluation et de la qualité des établissements et services sociaux et médico-sociaux
ARS	Agence Régionale de Santé
CA	Conseil d'Administration
CACES	Certification d'aptitude à la conduite en sécurité
CCAS	Centre Communal d'action sociale
CD	Conseil Départemental
CFAS	Centre de formation des apprentis spécialisé
CHLD	Centres d'Habitat du Littoral Dunkerquois
CléA	Certificat de connaissances et de compétences professionnelles
CMP	Centres Médico-psychologiques
COFIL	Comité de pilotage
COSUI	Comité de suivi
CPOM	Contrat Pluriannuel d'objectifs et de moyens
CRA	Centre Ressource Autisme
CVS	Conseil de Vie Sociale
DQ	Démarche qualité
DUERP	Document Unique d'évaluation des risques professionnels
EALD	Entreprise adaptée du Littoral Dunkerquois
EPE	Entretien Périodique d'Evaluation
EPI	Equipements de Protection Individuelle
EPSM	Etablissement Public de Santé Mentale
ESAT	Etablissement et services d'aide par le travail
ESMS	Etablissements Sociaux et Médico-sociaux
FALC	Facile à Lire et à Comprendre
FAM	Foyer d'accueil médicalisé
GCMS	Groupement de Coopération Médico-sociale
HAS	Haute Autorité de Santé
HVS	Habitat et Vie Sociale
IEN	Inspecteurs de l'Education Nationale
IFS (certification)	Conformité des activités des entreprises dans le secteur de la transformation alimentaire ou du conditionnement de produits nus
IMAGO	Dossier informatisé de l'utilisateur
IME	Institut médico-éducatif
MASE (certification)	Manuel d'amélioration Sécurité des Entreprises
MDPH	Maison départementale des personnes handicapées
MHL	Maintenance et Hygiène des Locaux
MISPE	Mise en situation en milieu professionnel
PAG	Projet Associatif Global
PCPE	Pôle de Compétences et de prestations externalisées
PE	Projet d'établissement
PIAL	pôles inclusifs d'accompagnement localisés
PP	Projets personnalisés
PPS	Projets personnalisés de scolarisation
QSE	Qualité Sécurité Environnement

RABC	Analyse des risques de contamination microbiologique du linge
RAE	Reconnaissance des Acquis de l'Expérience
RH	Ressources humaines
RQTH	Reconnaissance de la Qualité de Travailleur Handicapé
SAA	Service d'accompagnement à la parentalité
SAJ	Service d'accompagnement à l'autonomie
SAMO	Service d'accompagnement au milieu ordinaire
SAVS	Service d'accompagnement à la vie sociale
SERAFIN-PH	Réforme pour une adéquation des financements aux parcours des personnes handicapées
SESSAD	Service d'éducation spéciale et de soins à domicile
SISEP	Service d'insertion sociale et professionnelle
SLC	Sport, Loisir Culture
SSIAD	Services de Soins Infirmiers à Domicile
TED	Troubles envahissants du développement
TSA	Troubles du spectre autistique
UEEP	Unité d'enseignement externalisée poly-handicap
UEMA	Unité d'Education Maternelle Autisme
ULIS	Unités localisées d'inclusion scolaires
VAE	Valorisation des Acquis de l'Expérience
VRS	Valorisation des rôles sociaux



# GUIDE DES ETABLISSEMENTS



## Les Papillons Blancs de Dunkerque et sa région

Rue Galilée - Parc d'Activités de l'Etoile  
 59760 GRANDE SYNTHE  
 Mail : [accueil@papillonsblancs-dunkerque.fr](mailto:accueil@papillonsblancs-dunkerque.fr)  
 Tél. : 03 28 61 78 83 | [www.papillonsblancs-dunkerque.fr](http://www.papillonsblancs-dunkerque.fr)



L'association des Papillons Blancs de Dunkerque est Affiliée à l'Unapei, reconnue d'utilité publique